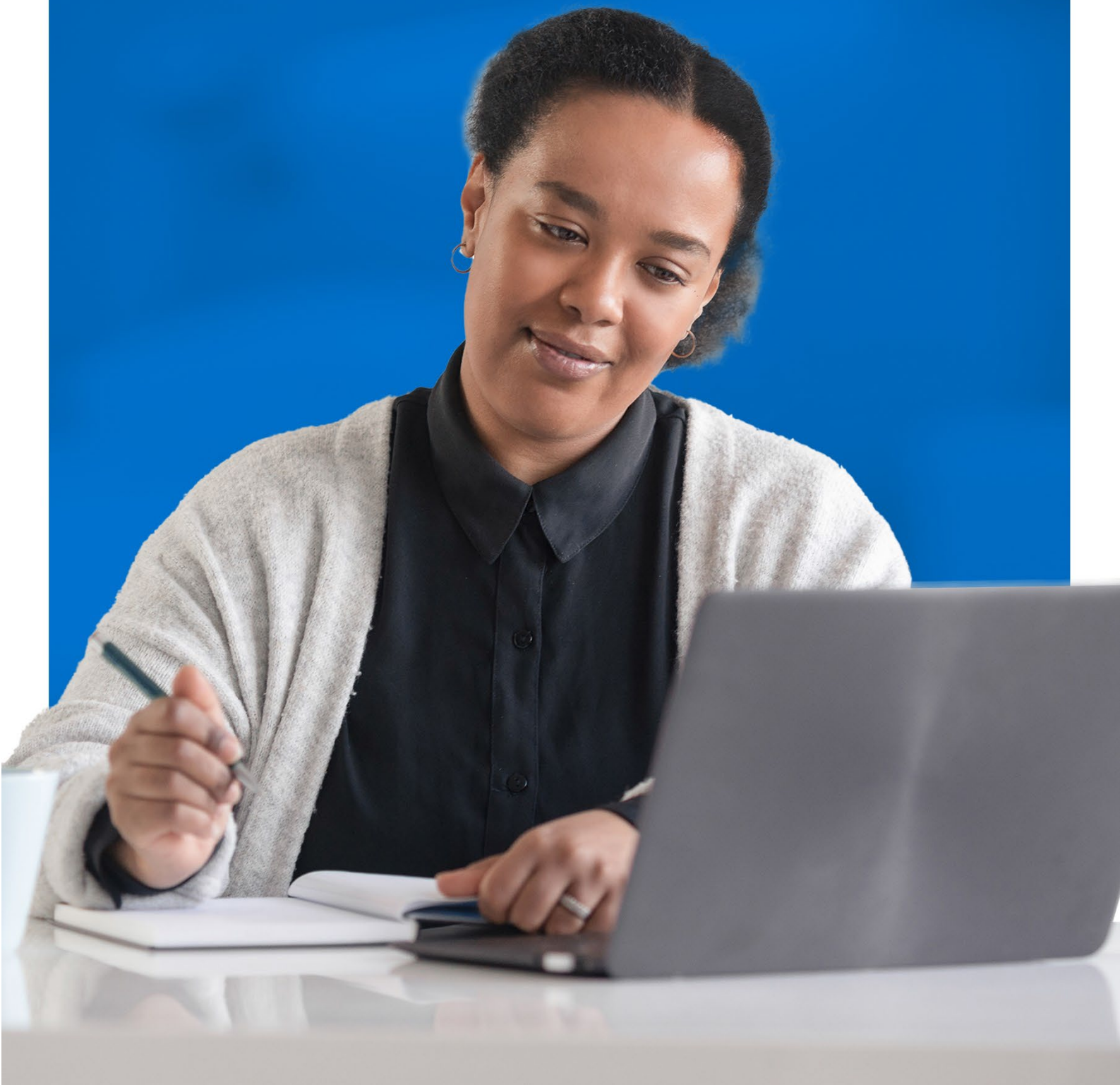


OPTOMED

Puolivuosikatsaus

Tammi - kesäkuu 2022



Optomed Oyj:n puolivuositiedot, tammi-kesäkuu 2022

Huhti-kesäkuu 2022

- Liikevaihto laski 7,0 prosenttia 3,7 (4,0) miljoonaan euroon.
- Laitteet-segmentin liikevaihto laski 28,2 prosenttia ollen 1,4 (1,9) miljoonaa euroa. Kiinan liikevaihto laski yli 90 %, kun taas muiden markkinoiden liikevaihto kasvoi yli 40 %.
- Ohjelmistot-segmentin liikevaihto nousi 12,1 prosenttia ollen 2,4 (2,1) miljoonaa euroa.
- Oikaistu käyttökate oli -813 (177) tuhatta ollen -21,8 (4,4) prosenttia liikevaihdosta.
- Optomed toteutti onnistuneen suunnatun osakeannin, millä kerättiin 4,8 miljoonaa euroa.

Tammi-kesäkuu 2022

- Liikevaihto laski 12,7 prosenttia 6,9 (8,0) miljoonaan euroon.
- Laitteet-segmentin liikevaihto laski 27,5 % ollen 2,4 (3,3) miljoonaa euroa.
- Ohjelmistot-segmentin liikevaihto laski 2,0 % olleen 4,5 (4,6) miljoonaa euroa.
- Oikaistu käyttökate oli -1 750 (-138) tuhatta vastaten -25,2 (-1,7) prosenttia liikevaihdosta.
- Optomed julkaisi tuloksia Yhdysvalloissa toteutetusta prospektiivisestä monikeskustutkimuksesta. Tutkimuksen tarkoituksena oli arvioida Optomed Aurora kädessä pidettävän silmäpohjakameran sekä AEYE Healthin tekoälyratkaisun kykyä havaita lievää runsaammat diabeettisen retinopatian merkit. FDA lupahakuprosessi etenee suunnitellusti.

Avainluvut

Tuhatta euroa	4-6/2022	4-6/2021	Muutos, %	1-6/2022	1-6/2021	Muutos, %	2021
Liikevaihto	3 733	4 012	-7,0%	6 947	7 956	-12,7%	14 850
Bruttotulos *	2 149	3 324	-35,4%	4 339	5 901	-26,5%	10 558
Bruttokateprosentti *, %	57,6%	82,9 %		62,4%	74,2 %		71,1 %
Käyttökate	-813	177	-559,1%	-1 750	-138	-1 172,0%	-2 002
Käyttökateprosentti *, %	-21,8%	4,4 %		-25,2%	-1,7 %		-13,5 %
Oikaistu käyttökate *	-813	177	-559,1%	-1 750	-138	-1 172,0%	-2 002
Oikaistu käyttökateprosentti *, %	-21,8%	4,4 %		-25,2%	-1,7 %		-13,5 %
Liiketulos	-1 355	-859	-57,7%	-2 815	-1 710	-64,7%	-4 780
Liiketulosprosentti *, %	-36,3%	-21,4 %		-40,5%	-21,5 %		-32,2 %
Oikaistu liiketulos *	-1 355	-859	-57,7%	-2 815	-1 710	-64,7%	-4 780
Oikaistu Liikevoitto-marginaali *, %	-36,3%	-21,4 %		-40,5%	-21,5 %		-32,2 %
Nettotulos	-1 328	-864	-53,8%	-2 698	-1 480	-82,3%	-4 249
Osakekohtainen tulos (tappio)	-0,10	-0,06	-48,8%	-0,20	-0,11	-76,4%	-0,32
Liiketoiminnan Nettorahavirta	-965	-1 403	31,2%	-1 665	-1 659	-0,4%	-2 940
Nettovelka	-825	-2 042	-59,6%	-825	-2 042	-59,6%	213
Nettovelka / oikaistu käyttökate (viimeiset 12 kk) *	0,2	-68,7		0,2	-68,7		-0,1
Omavaraisuusaste *	61,5%	64,5 %		61,5%	64,5 %		58,8 %
Tutkimus- ja kehityskulut, henkilöstö	222	490	-54,7%	598	968	-38,2%	1 773
Tutkimus- ja kehityskulut, muut kulut	147	161	-9,0%	356	310	14,6%	511
Tutkimus- ja kehityskulut yhteensä	368	651	-43,4%	954	1 279	-25,4%	2 284

*) Vaihtoehtoiset tunnusluvut, määritelmät ja laskelmat on esitetty luvussa vaihtoehtoiset tunnusluvut

Toimitusjohtajan katsaus

Merkittäviä kasvupanostuksia ja rekrytointeja Yhtysvalloissa. Ensimmäinen vuosipuolisko oli ennakoidusti heikko. Toinen vuosipuolisko ja lähitulevaisuus näyttää vahvalta. Optomed toteutti toukokuussa onnistuneen suunnatun osakeannin, millä kerättiin 4,8 miljoonaa euroa.

Toinen vuosineljännes ja sitä kautta ensimmäinen vuosipuolisko olivat Kiinan laskeneesta liikevaihdosta johtuen aiemmin ennakoimamme mukaisesti heikkoja. Lähitulevaisuus näyttää länsimarkkinoiden voimakkaan kasvun vuoksi vahvalta ja tulevien uusien tuotelanseerausten, kuten Aurora AEYE tuotteen, odotetaan vauhdittavan kasvua tulevina vuosina. Kiinan markkina on edustanut merkittävää osaa Optomedin liikevaihdosta viime vuosina. Odotamme tämän markkinan heräävän kuluvan vuoden toisella puoliskolla, mutta markkinan toipumiseen liittyy edelleen merkittäviä epävarmuustekijöitä. Säilytämme vuoden 2022 näkymät ennallaan, mutta länsimarkkinoiden onnistumisista huolimatta Kiinan markkina aiheuttaa edelleen epävarmuutta koko vuoden liikevaihdon suhteen.

Yhdysvaltain markkinat tulevat olemaan Optomedin liiketoiminnan kasvun ja strategisten tavoitteiden toteutumisen kannalta ratkaisevat seuraavan viiden vuoden ajan. Diabeettisen retinopatian seulontojen odotetaan siirtyvän kiihtyvää tahtia perusterveydenhuollon ammattilaisten tehtäväksi Yhdysvaltain viranomaisten (Centers for Medicare and Medicaid, CMS) hyväksyessä uuden kansallisen tekoälyyn perustuvan diabeettisen retinopatian seulonnan korvattavuuskoodin (CPT 92229). Koodin mahdollistaman korvattavuuden sekä Medicare laatupisteiden vuoksi seulonnoista tulee erityisen kannattavaa perusterveydenhuollon yksiköille. Eri arvioiden mukaan Yhdysvalloissa on tällä hetkellä 200 000 – 500 000 erilaista perusterveydenhuollon (point of care) yksikköä, jotka voivat tulevien vuosien aikana alkaa seulomaan diabeettista retinopatiaa, ja ovat Optomedin tarjoaman Aurora AEYE ratkaisun potentiaalisia asiakkaita.

Yhdessä yhteistyökumppaneidemme, asiakkaidemme ja neuvonantajiemme kanssa tekemämme arvion mukaan Yhdysvalloissa tulee seuraavan 5-10 vuoden kuluttua olemaan vähintään 50 000 – 100 000 diagnostiseen tekoälyyn kytkeytyvää silmänpohjakameraa seulomassa diabeettista retinopatiaa ja myöhemmin myös muita sokeuttavia sekä systeemisiä sairauksia. Odotettavissa on, että muutama markkinajohtaja tulee toimittamaan valtaosan näistä laitteistoista. Optomedin tavoitteena on erittäin kilpailukykyisten tuotteidensa ja aikaisen markkinoille tulonsa avulla olla yksi näistä markkinajohtajista. Onnistuessamme tässä diabeettisen retinopatian seulontamarkkina Yhdysvalloissa pystyy yksinään moninkertaistamaan Optomedin liikevaihdon, ja vielä siten että syntyvä liikevaihto on lähes kokonaisuudessaan jatkuvalaskutteista.

Keskitämme kasvupanostuksemme tällä hetkellä vahvasti Yhdysvaltoihin. Etenemme Aurora AEYE tuotteemme kanssa FDA-myyntilupaprosessissa suunnittelemalemme tavalla ja aikataulussa. Olemme palkanneet kuluneen vuosineljänneksen aikana lisää myynnin ja markkinoinnin henkilöstöä Yhdysvaltoihin, ja ryhtyneet kouluttamaan ja valmistelemaan organisaatiotamme ja yhteistyökumppaneitamme tulevaa tuotelanseerausta varten. Optomedilla on tällä hetkellä Yhdysvalloissa vahva johto, myynti- ja markkinointitiimi sekä muu operatiivinen organisaatio valmiina.

Muualla maailmassa yhtiön liiketoiminnan muut kulut ovat laskussa. Isoimmat pitkän aikavälin kehityshankkeemme lähenevät valmistuimista, minkä seurauksena yhtiön kiinteät kulut ja investoinnit tulevat toisen vuosipuoliskon aikana laskemaan Yhdysvaltain ulkopuolella. Tämän seurauksena, ja huolimatta kasvavista panostuksista Yhdysvaltain markkinoille, yhtiön kannattavuuden odotetaan paranevan lähitulevaisuudessa.

Seppo Kopsala

Vuoden 2022 näkymät

Optomed odottaa liikevaihdon kasvavan vuonna 2022 vuoteen 2021 verrattuna.

Puhelinkonferenssi

Puhelinkonferenssi analyytikoille, sijoittajille ja toimittajille järjestetään 4.8.2022 klo 11.00. Tilaisuus on englanninkielinen. Esitysmateriaalit ovat saatavilla osoitteessa www.optomed.com/sijoittajat klo 10.00 mennessä.

Puhelinkonferenssiin osallistujia pyydetään rekisteröitymään etukäteen sähköpostitse sakari.knuutti@optomed.com.

Yhteystiedot puhelinkonferenssiin alla:

FI +358 9 856 263 00
SE +46 8 505 218 52
UK +44 20 3321 5273
US +1 646 838 1719
FR +33 1 70 99 53 92

Konferenssin tunnus on 552 064 878#.

Osallistumalla puhelinkonferenssiin osallistuja suostuu siihen, että yhtiö kerää hänestä henkilökohtaisia tietoja, kuten nimen ja yritystiedot.

Konsernin tulos

Huhti-kesäkuu 2022

Huhti-kesäkuussa 2022 konsernin liikevaihto laski 7,0 prosenttia ollen 3 733 (4 012) tuhatta euroa. Pääasiallinen syy liikevaihdon laskuun oli aikaisemmin ilmoitetut muutokset Kiinan markkinassa, jotka vaikuttivat negatiivisesti kameramyyntiin. Kiinan tilannetta kompensoi vahva ohjelmistomyynti ja myynnin kasvu sekä globaalin jakelijaverkoston kautta että laitevalmistaja-asiakkaille (OEM). Laitteet-segmentin liikevaihto laski 28,2 %. Kiinan liikevaihto laski yli 90 % kun taas muiden markkinoiden liikevaihto kasvoi yli 40 %. Ohjelmistot-segmentin liikevaihto nousi 12,1 prosenttia verrattuna edellisen vuoden vastaavaan neljännekseen.

Bruttokateprosentti laski 57,6 prosenttiin vertailukauden 82,9 prosentista. Yhtiön avustukset ja muut liiketoiminnan tuotot olivat 0 (624) tuhatta huhti-kesäkuussa. Vertailukautta vahvisti Business Finlandin tuolloin tekemä päätös yhtiön 538 tuhannen euron lainan perimättä jättämisestä. Huhti-kesäkuussa 2022 bruttokateprosentti olisi ollut 57,6 (67,3) ilman liiketoiminnan muita tuottoja.

Huhti-kesäkuun 2022 käyttökate oli -813 (177) tuhatta euroa. Suurin syy käyttökateen negatiiviseen kehitykseen vuoteen 2021 verrattuna, oli alentunut liikevaihto johtuen Kiinan myynnin heikkenemisestä ja matalampi bruttokate. Liiketulos oli -1 355 (-859) tuhatta euroa.

Huhti-kesäkuun 2022 nettorahoituskulut olivat 6 (-25) tuhatta euroa, koostuen pääasiassa korkokuluista luottolaitoksille sekä Kiinan renminbin sekä Yhdysvaltojen dollarin ja euron välisistä kurssieroista.

Tammi-kesäkuu 2022

Tammi-kesäkuussa liikevaihto laski 12,7 prosenttia ollen 6 947 (7 956) tuhatta euroa ensimmäisellä vuosipuoliskolla johtuen pääasiassa samoista syistä kuin toisella neljänneksellä. Laitteet-segmentin liikevaihto laski 27,5 prosenttia ja Ohjelmistot-segmentin liikevaihto laski 2,0 prosenttia.

Bruttokateprosentti laski 62,4 prosenttiin vertailukauden 74,2 prosentista. Yhtiön liiketoiminnan muut tulot sisältävät 37 (705) tuhannen euron avustuksen, joka kasvatti kausien bruttotulosta. Vuoden 2022 ensimmäisen vuosipuoliskon bruttotulos olisi ollut 61,9 (65,3) prosenttia ilman saatuja avustuksia ja liiketoiminnan muita tuottoja.

Käyttökate oli -1 750 (-138) tuhatta euroa ja liiketulos oli -2 815 (-1 710) tuhatta euroa.

Nettorahoituserät olivat 77 (191) tuhatta euroa, koostuen pääasiassa korkokuluista luottolaitoksille sekä Kiinan renminbin ja euron välisistä kurssieroista

Rahavirta ja taloudellinen asema

Huhti-kesäkuun liiketoiminnan nettorahavirta oli -965 (-1 403) tuhatta euroa. Investointien nettorahavirta oli -825 (-489) tuhatta euroa ja se koostui enimmiltä osin tuotekehitysmenojen aktivoinneista. Rahoituksen rahavirta oli katsauskaudella 4 208 (-6). Optomed toteutti suunnatun osakeannin, millä kerättiin 4,8 miljoonan euron bruttovarat.

Konsernin rahavarat katsauskauden lopussa olivat 7 097 (7 818) tuhatta euroa. Korolliset nettovelat olivat -825 (-2 042) tuhatta euroa katsauskauden lopussa.

Nettokäyttöpääoma oli 4 239 (4 804) tuhatta euroa katsauskauden lopussa.

Laitteet-segmentti

Optomedilla on kaksi tosiaan täydentävää liiketoimintasegmenttiä: Laitteet ja Ohjelmistot.

Laitteet-segmentti kehittää, kaupallistaa ja valmistaa kädessä pidettäviä silmänpohjakameroita, jotka ovat helppokäyttöisiä ja edullisia. Kameran soveltuvat lukuisten silmäsairauksien, kuten diabeettisen retinopatian, glaukooman ja silmänpohjan ikärappeuman seulontaan.

Tuhatta euroa	4-6/2022	4-6/2021	Muutos, %	1-6/2022	1-6/2021	Muutos, %	2021
Liikevaihto	1 361	1 896	-28,2 %	2 425	3 343	-27,5 %	5 839
Bruttotulos *	642	1 811	-64,6 %	1 283	2 653	-51,7 %	4 139
Bruttotulosprosentti, % *	47,2 %	95,5 %		52,9 %	79,4 %		70,9 %
Käyttökate	-464	593	-178,3 %	-963	362	-365,8 %	-1 014
Käyttökateprosentti *, %	-34,1 %	31,3 %		-39,7 %	10,8 %		-17,4 %
Liiketulos	-843	-292	-188,3 %	-1 707	-907	-88,2 %	-3 182
Liiketulosprosentti*, %	-61,9 %	-15,4 %		-70,4 %	-27,1 %		-54,5 %

**) Vaihtoehtoiset tunnusluvut, määritelmät ja laskelmat on esitetty luvussa vaihtoehtoiset tunnusluvut.*

Huhti-kesäkuu 2022

Huhti-kesäkuussa Laitteet-segmentin liikevaihto laski 28,2 prosenttia ollen 1 361 (1 896) tuhatta euroa. Liikevaihdon lasku johtui aiemmin helmikuussa ilmoitetuista muutoksista, jotka vaikuttivat kameramyyntiin Kiinassa. Myynnin kasvu globaalissa jakelijaverkoston kautta ja laitevalmistaja-asiakkaille (OEM) kompensoi osittain Kiinan negatiivista vaikutusta. Liikevaihto laski Kiinassa yli 90 % ja muilla markkinoilla liikevaihto kasvoi yli 40 %.

Bruttotulosprosentti laski 47,2 prosenttiin edellisen vuoden 95,5 prosentista ja liiketoiminnan muut tuotot olivat 0 (623) tuhatta euroa. Muutokseen vaikutti aiemmin mainittu perimättä jätetty laina vuonna 2021. Katsauskaudella saaduilla avustuksilla ja liiketoiminnan muilla tuotoilla oikaistu bruttotulosprosentti olisi ollut 47,2 ja vertailukaudella 62,6. Myös laitevalmistaja-asiakkaiden suurempi osuus kokonaisymyynnistä vaikutti negatiivisesti bruttokateprosenttiin.

Käyttökate oli -464 (593) tuhatta euroa eli -34,1 (31,3) prosenttia liikevaihdosta. Pääsyy käyttökateen laskuun oli liikevaihdon lasku Kiinassa ja bruttokateprosentin muutokset.

Tammi-kesäkuu 2022

Tammi-kesäkuussa 2022 Laitteet-segmentin liikevaihto laski 27,5 prosenttia ollen 2 425 (3 343) tuhatta euroa. Laskuun vaikuttivat samat syyt kuin toisella vuosineljänneksellä.

Bruttotulosprosentti laski 52,9 prosenttiin edellisen vuoden 79,4 prosentista. Vuoden 2022 ensimmäisen vuosipuoliskon bruttotulosprosentti ilman liiketoiminnan muita tuottoja olisi ollut 51,4 prosenttia verrattuna 58,3 prosenttiin 2021.

Käyttökate oli -963 (362) tuhatta euroa eli -39,7 (10,8) prosenttia liikevaihdosta. Syyt käyttökateen huononemiseen olivat samat syyt kuin toisella vuosineljänneksellä.

Ohjelmistot-segmentti

Optomedilla on kaksi toisiaan täydentävää liiketoimintasegmenttiä: Laitteet ja Ohjelmistot.

Ohjelmistot-segmentti kehittää ja myy diabeettiseen retinopatiaan ja syöpäkuvauksiin erikoistuneita kuvantamisohjelmistoja terveydenhuoltoalan organisaatioille. Näiden lisäksi Ohjelmistot-segmentti myy myös muita omia ohjelmistopalveluja ja valittujen kumppanien ohjelmistoja, sekä tarjoaa ohjelmistokonsultointia Laitteet-segmentin seulontaratkaisuprojektien tueksi.

Tuhatta euroa	4-6/2022	4-6/2021	Muutos, %	1-6/2022	1-6/2021	Muutos, %	2021
Liikevaihto	2 372	2 116	12,1 %	4 522	4 613	-2,0 %	9 011
Bruttotulos *	1 507	1 513	-0,4 %	3 056	3 248	-5,9 %	6 420
Bruttotulosprosentti, % *	63,5 %	71,5 %		67,6 %	70,4 %		71,2 %
Käyttökate	478	248	92,9 %	898	788	14,0 %	1 855
Käyttökateprosentti *,%	20,2 %	11,7 %		19,9 %	17,1 %		20,6 %
Liiketulos	317	97	225,1 %	580	486	19,4 %	1 247
Liiketulosprosentti*, %	13,3 %	4,6 %		12,8 %	10,5 %		13,8 %

*) Vaihtoehtoiset tunnusluvut, määritelmät ja laskelmat on esitetty luvussa vaihtoehtoiset tunnusluvut.

Huhti–kesäkuu 2022

Huhti-kesäkuussa 2022 Ohjelmistot-segmentin liikevaihto kasvoi 12,1 prosenttia ollen 2 372 (2 116) tuhatta. Vuoden ensimmäiseltä kvartaalilta myöhästynyt lisenssimyynti saatiin kirjattua toiselle neljännekselle, mikä vaikutti positiivisesti toiseen vuosineljännekseen, ja toisaalta negatiivisesti ensimmäiseen vuosineljännekseen. Kansainväliset seulontaratkaisuprojektit jatkuivat hyvin Aasiassa ja Lähi-idässä. Käyttökate oli 478 (248) tuhatta euroa ja 20,2 (11,7) prosenttia liikevaihdosta.

Tammi–kesäkuu 2022

Tammi-kesäkuussa 2022 Ohjelmistot-segmentin liikevaihto laski 2,0 prosenttia 4 522 (4 613) tuhanteen euroon pääasiassa samoista syistä kuin toisella vuosineljänneksellä. Käyttökate oli 898 (788) tuhatta euroa eli 19,9 (17,1) prosenttia liikevaihdosta.

Konsernitason kulut

Konsernitason kuluiksi katsotaan koko konsernia palvelevien toimintojen, kuten kassanhallinta, konsernikirjanpito, markkinointi, lakiasiat, henkilöstöhallinto sekä IT-kulut.

Huhti–kesäkuu 2022

Konsernitason operatiiviset kulut olivat 827 (664) tuhatta euroa. Kasvu liittyy pääasiassa konsernin markkinointitoiminnon vahvistamiseen, alkaen jo toisella vuosipuoliskolla 2021.

Tammi–kesäkuu 2022

Konsernitason operatiiviset kulut olivat 1 685 (1 288) tuhatta euroa. Muutos johtuu konsernin markkinointitoiminnon vahvistamisesta.

Henkilöstö

Henkilöstön lukumäärä raportointikauden lopussa.

	6/2022	6/2021
Laitteet	55	55
Ohjelmistot	43	41
Konsernihallinto	22	19
Yhteensä	120	115

Hallinnointi- ja ohjausjärjestelmä

Optomed noudattaa Suomen lakeja ja määräyksiä, Optomedin yhtiöjärjestystä, Nasdaq Helsingin sääntöjä ja Suomen arvopaperimarkkinayhdistys ry:n ylläpitämää Suomen listayhtiöiden hallinnointikoodia 2020. Hallinnointikoodi on saatavilla osoitteessa <https://cgfinland.fi>. Optomed on julkistanut selvityksen hallinto- ja ohjausjärjestelmästäan vuodelta 2021. Selvitys on saatavissa osoitteessa <http://www.optomed.com/>.

Yhtiökokous

Optomed Oyj:n 10.5.2022 pidetty varsinainen yhtiökokous vahvisti tilinpäätöksen 31.12.2021 päättyneeltä tilikaudelta, vahvisti toimielinten palkitsemisraportin sekä myönsi hallituksen jäsenille ja toimitusjohtajalle vastuuvapauden 31.12.2021 päättyneeltä tilikaudelta. Yhtiökokous päätti hallituksen ehdotuksen mukaisesti, että vuodelta 2021 ei makseta osinkoa.

Hallituksen jäsenten lukumääräksi vahvistettiin viisi. Xisi Guo, Seppo Mäkinen, Petri Salonen, Reijo Tauriainen ja Anna Tenstam valittiin uudelleen hallituksen jäseniksi.

Yhtiökokous vahvisti hallituksen vuosipalkkiot seuraavasti:

- hallituksen puheenjohtaja 36 000 euroa
- hallituksen jäsenet 18 000 euroa.

Lisäksi valiokuntien puheenjohtajille maksetaan 300 euron ja jäsenille 200 euron kokouspalkkio jokaisesta valiokuntien kokouksesta. Hallituksen vuosipalkkioista 40 % maksetaan Optomedin osakkeina ja 60 % rahana. Palkkiot maksetaan kerran vuodessa elokuussa Optomedin puolivuosisikatsauksen julkistamisen jälkeen.

Yhtiön tilintarkastajaksi valittiin tilintarkastusyhteisö KPMG Oy Ab, joka on ilmoittanut, että KHT Tapio Raappana jatkaa yhtiön päävastuullisena tilintarkastajana. Tilintarkastajan palkkio päätettiin maksaa yhtiön hyväksymän laskun mukaan.

Yhtiökokous hyväksyi hallituksen ehdotuksen muuttaa optio-ohjelman 2017B ehtojen kohtaa II.2.3 siten, että osakkeiden merkintäaikaa jatketaan kahdella (2) vuodella, jolloin merkintäaika kaikilla optio-ohjelman 2017B nojalla annetuilla optio-oikeuksilla päättyy 1.7.2024.

Yhtiökokous myönsi hallitukselle valtuuden omien osakkeiden hankkimiseen sekä niiden pantiksi ottamiseen. Osakkeita voidaan hankkia tai ottaa pantiksi enintään 1 400 314 kappaletta. Valtuutus on voimassa seuraavan varsinaisen yhtiökokouksen päättymiseen saakka, kuitenkin enintään 18 kuukautta.

Yhtiökokous valtuutti hallituksen päättämään osakeannista sekä optio-oikeuksien ja muiden osakeyhtiölain 10 luvun 1 §:ssä tarkoitettujen osakkeisiin oikeuttavien erityisten oikeuksien antamisesta. Valtuutuksen nojalla annettavien osakkeiden lukumäärä voi olla enintään 1 400 314 osaketta. Hallitus on oikeutettu päättämään kaikista osakeannin ja osakkeisiin oikeuttavien erityisten oikeuksien antamisen ehdoista, mukaan lukien oikeus poiketa osakkeenomistajien merkintäetuoikeudesta. Valtuutus on voimassa seuraavan varsinaisen yhtiökokouksen päättymiseen saakka, kuitenkin enintään 18 kuukautta.

Optomedin hallituksen päätöksiä:

Yhtiökokouksen jälkeen pitämässään kokouksessa hallitus valitsi keskuudestaan puheenjohtajaksi Petri Salosen. Valiokuntien jäsenet valittiin seuraavasti:

Tarkastusvaliokunta:

- Reijo Tauriainen (puheenjohtaja)
- Seppo Mäkinen
- Anna Tenstam

Palkitsemisvaliokunta:

- Seppo Mäkinen (puheenjohtaja)
- Reijo Tauriainen
- Anna Tenstam

Osakkeet ja osakkeenomistajat

Yhtiöllä on yksi yhtäläiset oikeudet tuottava osakesarja. Tarkastelukauden lopussa Optomed Oyj:n osakepääoma koostui 15 400 997 osakkeesta, joista yhtiön itsensä hallussa oli 386 517 osaketta. Optomedin hallussa olevien osakkeiden määrä vastaa suunnilleen 2,5 prosenttia yhtiön kaikista osakkeista ja äänivallasta. Lisätietoa osakkeisiin, omistusosuuksiin ja osakkeiden kaupankäyntiin liittyen löytyy yhtiön verkkosivuilla osoitteessa www.optomed.com/sijoittajat.

Suunnattu osakeanti

Optomed toteutti toukokuussa 2022 suunnatun osakeannin, joka koostui 1 397 853 yhtiön uudesta osakkeesta. Annissa kerättiin noin 4,8 miljoonan euron bruttotuotot. Osakeannin pääasiallisena tarkoituksena oli varmistaa riittävä rahoitus Yhtiön kasvustrategian toimeenpanolle erityisesti Yhdysvaltain diabeettisen retinopatian seulontamarkkinoilla sekä vahvistaa Yhtiön tasetta. Merkintähinta oli 3,45 euroa osakkeelta vastaten noin 6,76 prosentin alennusta verrattuna Yhtiön osakkeen päätöskurssiin 5.5.2022. Merkintähinta merkitään kokonaisuudessaan Yhtiön sijoitetun vapaan oman pääoman rahastoon. Sijoittajiin kuuluu tahoja, joilla on aikaisempaa kokemusta ja osaamista lääketieteellisten laitteiden alalta (kuten Joensuun Kauppa & Kone Oy, Timo Syrjälä, Markku Kaloniemi, Berenberg rahastot ja Säästöpankki rahastot), joiden Yhtiö odottaa tukevan Yhtiön strategiaa sekä osoittaa Yhtiön houkuttelevaa asemaa markkinoilla. Uudet osakkeet rekisteröitiin kaupparekisteriin ja kaupankäynti niillä alkoi Nasdaq Helsinki Oy:ssä 10.5.2022.

Riskit ja epävarmuustekijät

Yhtiön avainriskit ja epävarmuustekijät on kuvattu yhtiön 4.3.2022 julkaistussa vuoden 2021 vuosikertomuksessa. Vuosikertomus on luettavissa osoitteessa www.optomed.com/sijoittajat. Yhtiön avainriskit ja epävarmuustekijät eivät ole muuttuneet vuosikertomuksen julkaisun jälkeen.

Tilintarkastus

Tämä osavuositarkastus ei ole tilintarkastettu.

Vuoden 2022 tulosjulkistukset

Osavuositarkastus 1.1.-30.9.2022, 3.11.2022

Lisätietoja antaa

Lars Lindqvist, talousjohtaja

Puhelin: +46 702 59 57 89

Sähköposti: lars.lindqvist@optomed.com

Seppo Kopsala, toimitusjohtaja

Puhelin: +358 40 555 1050

Sähköposti: seppo.kopsala@optomed.com

Optomed lyhyesti

Optomed on suomalainen terveysteknologiayhtiö ja yksi johtavista kädessä pidettävien silmänpohjakameroiden sekä seulontaohjelmistojen valmistajista. Optomed yhdistää kädessä pidettävät silmänpohjakamerat ohjelmistoihin ja tekoälyyn, tavoitteenaan uudistaa silmäsairauksien, kuten nopeasti lisääntyvän diabeettisen retinopatian diagnosointiprosessia. Optomed keskittyy liiketoiminnassaan silmänpohjakameroiden ja ohjelmistoratkaisujen tutkimukseen ja tuotekehitystyöhön, sekä tuotteidensa kansainväliseen myyntiin. Optomedin tuotteita myydään yli 60 maassa eri myyntikanavien kautta.

www.optomed.com

Vaihtoehtoiset tunnusluvut

Optomed käyttää tiettyjä vaihtoehtoisia tunnuslukuja, joiden on tarkoitus antaa parempi käsitys yhtiön liiketoiminnan kehityksestä. Vaihtoehtoiset tunnusluvut eivät välttämättä ole vertailukelpoisia muiden yhtiöiden samannimisten tunnuslukujen kanssa.

Vaihtoehtoinen tunnusluku	Määritelmä
Bruttotulos	Liikevaihto + Liiketoiminnan muut tuotot – Materiaalit ja palvelut
Bruttokate, %	Bruttotulos / Liikevaihto
Käyttökate	Liiketulos ennen arvonalentumisia ja poistoja
Käyttökateprosentti, %	Käyttökate / Liikevaihto
Liiketulos	Voitto/tappio arvonalentumisten ja poistojen jälkeen
Liikevoittoprosentti, %	Liiketulos / Liikevaihto
Oikaistu liiketulos	Liiketulos ilman vertailukelpoisuuteen vaikuttavia eriä
Oikaistu liikevoittoprosentti, %	Oikaistu liiketulos / Liikevaihto
Oikaistu käyttökate	Käyttökate ilman vertailukelpoisuuteen vaikuttavia eriä
Oikaistu käyttökateprosentti, %	Oikaistu käyttökate / Liikevaihto
Vertailukelpoisuuteen vaikuttavat erät	Normaalin liiketoiminnan ulkopuolella olevia merkittäviä eriä ovat esimerkiksi restrukturointikustannukset, liiketoimien tai muiden pitkäaikaisten varojen myynnin nettotulos tai -tappio, strategiset kehitysprojektit, pääoman uudelleenjärjestelyyn liittyvät ulkoisten neuvonantajien kustannukset, pitkäaikaisten varojen restrukturointiin liittyvät poistot, vahingonkorvaukset ja hankintoihin liittyvät transaktiokustannukset.
Nettovelka	Korolliset velat (lainat rahoituslaitoksilta, julkiselta vallalta saadut lainat ja pääomalainat) – rahavarat (pois lukien IFRS 16 -standardin mukaiset vuokrasopimusvelat)

**Nettovelka / Oikaistu käyttökate
(viimeiset 12 kk), kertaa**

Nettovelka = Korolliset velat (lainat rahoituslaitoksilta, julkiselta vallalta saadut lainat ja pääomalainat) – rahavarat (pois lukien IFRS 16 -standardin mukaiset vuokrasopimusvelat)

Nettovelka / Oikaistu käyttökate (viimeiset 12 kk)

Osakekohtainen tulos

Tilikauden voitto / Ulkona olevien osakkeiden lukumäärä

Omavaraisuusaste, %

Oma pääoma yhteensä / Varat yhteensä

Tutkimus- ja kehittämiskulut

Henkilöstökulut tutkimus- ja kehittämishenkilöstölle ja tutkimus- ja kehittämistyöhön liittyvät muut liiketoiminnan kulut.

Konsernin tuloslaskelma

Tuhatta euroa	4-6/2022	4-6/2021	1-6/2022	1-6/2021	2021
Liikevaihto	3 733	4 012	6 947	7 956	14 850
Liiketoiminnan muut tuotot	0	624	37	705	810
Materiaalit ja palvelut	-1 584	-1 311	-2 645	-2 761	-5 102
Työsuhde-etuksista aiheutuvat kulut	-2 124	-2 257	-4 367	-4 405	-8 702
Poistot ja arvonalentumiset	-542	-1 036	-1 066	-1 572	-2 778
Liiketoiminnan muut kulut	-838	-890	-1 722	-1 634	-3 858
Liiketulos	-1 355	-859	-2 815	-1 710	-4 780
Rahoitustuotot	302	103	418	342	715
Rahoituskulut	-296	-128	-340	-151	-263
Nettorahoituskulut	6	-25	77	191	453
Voitto/tappio ennen veroja	-1 348	-884	-2 738	-1 519	-4 327
Tuloverokulu	20	20	39	39	78
Kauden voitto/tappio	-1 328	-864	-2 698	-1 480	-4 249
Kauden voiton/tappion jakautuminen					
Emoyrityksen omistajille	-1 328	-864	-2 698	-1 480	-4 249
Emoyrityksen omistajille kuuluvasta voitosta/tappiosta laskettu osakekohtainen tulos					
Osakkeiden lukumäärän painotettu keskiarvo	13 797 968	13 353 833	13 797 968	13 353 833	13 441 437
Laimentamaton osakekohtainen tappio euroa	-0,10	-0,06	-0,20	-0,11	-0,32

Konsernin laaja tuloslaskelma

Tuhatta euroa	4-6/2022	4-6/2021	1-6/2022	1-6/2021	2021
Kauden voitto/tappio	-1 328	-864	-2 698	-1 480	-4 249
Muut laajan tuloksen erät					
Kurssierot	-43	-56	-120	-134	-253
Kauden muut laajan tuloksen erät verojen jälkeen	-43	-56	-120	-134	-253
Kauden laajan tuloksen jakautuminen Emoyrityksen omistajille	-1 372	-920	-2 818	-1 614	-4 502

Konsernitase

Tuhatta euroa	30.6.2022	30.6.2021	31.12.2021
VARAT			
Pitkäaikaiset varat			
Liikearvo	4 256	4 256	4 256
Kehittämismenot	7 115	5 531	6 338
Asiakassuhteet	1 275	1 497	1 386
Teknologia-omaisuuserä	585	687	636
Muut aineettomat hyödykkeet	355	451	358
Aineettomat hyödykkeet yhteensä	13 586	12 422	12 975
Aineelliset käyttöomaisuushyödykkeet	664	352	433
Käyttöoikeusomaisuuserät	1 029	989	1 205
Laskennalliset verosaamiset	14	11	13
Pitkäaikaiset varat yhteensä	15 293	13 774	14 626
Lyhytaikaiset varat			
Vaihto-omaisuus	3 161	2 552	2 936
Myyntisaamiset ja muut saamiset	5 190	5 501	4 631
Rahavarat	7 079	7 818	6 804
Lyhytaikaiset varat yhteensä	15 429	15 871	14 371
Varat yhteensä	30 722	29 646	28 998

Tuhatta euroa	30.6.2022	30.6.2021	31.12.2021
OMA PÄÄOMA			
Osakepääoma	80	80	80
Ylikurssirahasto	504	504	504
Sijoitetun vapaan oman pääoman rahasto	43 089	37 832	38 526
Muuntoero	-207	32	-88
Kertyneet voittovarot	-21 879	-17 839	-17 721
Tilikauden tappio	-2 698	-1 480	-4 249
Oma pääoma yhteensä	18 888	19 129	17 052
VELAT			
Pitkäaikaiset velat			
Lainat rahoituslaitoksilta	3 822	3 079	3 813
Julkiselta vallalta saadut lainat	1 871	1 896	1 940
Vuokrasopimusvelat	640	605	818
Laskennalliset verovelat	425	501	463
Pitkäaikaiset velat yhteensä	6 758	6 081	7 034
Lyhytaikaiset velat			
Lainat rahoituslaitoksilta	368	441	1 071
Julkiselta vallalta saadut lainat	193	361	193
Vuokrasopimusvelat	405	386	396
Ostovelat ja muut velat	4 112	3 249	3 252
Lyhytaikaiset velat yhteensä	5 077	4 436	4 912
Velat yhteensä	11 835	10 517	11 946
Oma pääoma ja velat yhteensä	30 722	29 646	28 998

Laskelma konsernin oman pääoman muutoksista

Emoyrityksen omistajille
kuuluva oma pääoma

Tuhatta euroa	Osake- pääoma	Ylikurssi- rahasto	Sijoitetun vapaan oman pääoman rahasto	Muuntoerot	Kertyneet voittovarot	Yhteensä
Oma pääoma 1.1.2022	80	504	38 526	-88	-21 970	17 052
Laaja tulos						
Kauden voitto/tappio					-2 698	-2 698
Muut laajan tuloksen erät						
muuntoerot				-120		-120
Kauden laaja tulos yhteensä				-120	-2 698	-2 818
Liiketoimet omistajien kanssa						
Osakeanti						
Osake optiot			4 563		91	4 654
Liiketoimet omistajien kanssa yhteensä			4 563		91	4 654
Muut muutokset						0
Oma pääoma 30.6.2022	80	504	43 089	-207	-24 577	18 888

Emoyrityksen omistajille
kuuluva oma pääoma

Tuhatta euroa	Osake- pääoma	Ylikurssi- rahasto	Sijoitetun vapaan oman pääoman rahasto	Muuntoerot	Kertyneet voittovarot	Yhteensä
Oma pääoma 1.1.2021	80	504	37 470	166	-18 147	20 073
Laaja tulos						
Kauden voitto/tappio					-1 480	-1 480
Muut laajan tuloksen erät						
muuntoerot				-134		-134
Kauden laaja tulos yhteensä				-134	-1 480	-1 614
Liiketoimet omistajien kanssa						
Osakeanti						
Osake optiot			362		222	584
Liiketoimet omistajien kanssa yhteensä			362		222	584
					86	86
Oma pääoma 30.6.2021	80	504	37 832	32	-19 319	19 129

Emoyrityksen omistajille kuuluva oma
pääoma

Tuhatta euroa	Osake- pääoma	Ylikurssi- rahasto	Sijoitetun vapaan oman pääoman rahasto	Muuntoerot	Kertyneet voittovarot	Yhteensä
Oma pääoma 1.1.2021	80	504	37 470	166	-18 147	20 073
Laaja tulos						
Kauden voitto/tappio					-4 249	-4 249
Muut laajan tuloksen erät						
muuntoerot				-253		-253
Kauden laaja tulos yhteensä				-253	-4 249	-4 502
Liiketoimet omistajien kanssa						
Osakeanti						
Osake optiot			1 055		340	1 395
Liiketoimet omistajien kanssa yhteensä			1 055		340	1 395
Muut muutokset					86	86
Oma pääoma 31.12.2021	80	504	38 526	-88	-21 970	17 052

Konsernin rahavirtalaskelma

Tuhatta euroa	4-6/2022	4-6/2021	1-6/2022	1-6/2021	2021
Liiketoiminnan rahavirrat					
Kauden voitto/tappio	-1 328	-864	-2 698	-1 480	-4 249
Oikaisut:					
Poistot ja arvonalentumiset	542	1 036	1 066	1 572	2 689
Rahoitustuotot ja -kulut	403	20	330	-201	-472
Muut oikaisut	15	-445	30	-356	992
Rahavirta ennen nettokäyttöpääoman muutosta	-369	-253	-1 273	-465	-1 041
Nettokäyttöpääoman muutokset:					
Myyntisaamisten ja muiden saamisten muutos (lisäys (-) / vähennys (+))	-872	-1 104	-438	-1 702	-1 409
Vaihto-omaisuuden muutos (lisäys (-) / vähennys (+))	115	-200	-184	10	-340
Ostovelkojen ja muiden velkojen muutos (lisäys (+) / vähennys (-))	568	192	671	536	-22
Rahavirta ennen rahoituseriä	-557	-1 365	-1 223	-1 622	-2 811
Maksetut korot	-10	-11	-22	-30	-66
Maksetut muut rahoituskulut	-398	-27	-420	-8	-64
Saadut korot	0	0	0	1	1
Liiketoiminnan nettorahavirta (A)	-965	-1 403	-1 665	-1 659	-2 940
Investointien rahavirrat					
Aineettomien hyödykkeiden hankinnat	-750	-445	-1 281	-881	-2 112
Aineellisten käyttöomaisuushyödykkeiden hankinnat	-75	-43	-391	-164	-462
Investointien nettorahavirta (B)	-825	-489	-1 672	-1 046	-2 574
Rahoituksen rahavirta					
Osakeamerkinnoista saadut maksut	4 892	125	4 945	362	1 012
Osakeannin transaktiokulut	-382	0	-382	0	0
Lainojen nostot	14	0	14	0	1 366
Lainojen lyhennykset	-213	-33	-778	-225	-327
Vuokrasopimusvelkojen lyhennykset	-103	-97	-205	-216	-414
Rahoituksen nettorahavirta (C)	4 208	-6	3 595	-79	1 637
Rahavarojen muutos(A+B+C)	2 418	-1 897	257	-2 784	-3 876
Rahavarat kauden alussa	4 630	9 767	6 804	10 608	10 608
Valuuttakurssien muutosten vaikutus	31	-51	17	-6	73
Rahavarat kauden lopussa	7 079	7 818	7 079	7 818	6 804

Liitetiedot

Yrityksen perustiedot sekä puolivuotiskatsauksen laatimisperusta

Yrityksen perustiedot

Optomed on vuonna 2004 perustettu suomalainen terveysteknologiakonserni (jäljempänä "Optomed" tai "Konserni"), joka on erikoistunut kädessä pidettävien silmänpohjakameroiden ja kokonaisratkaisujen tuottamiseen silmänpohjasairauksien seulontaa varten.

Konsernin emoyhtiö Optomed Oyj (jäljempänä "Yhtiö") on suomalainen Suomen lakien mukaan perustettu osakeyhtiö, jonka Y-tunnus on 1936446-1. Yhtiön kotipaikka on Oulu ja rekisteröity osoite Yrttipellontie 1 90230 Oulu.

Puolivuotiskatsauksen laatimisperusta

Optomedin konsolidoitu tilinpäätös on laadittu voimassa olevien Euroopan Unionin hyväksymien kansainvälisten tilinpäätösstandardien (IFRS) standardien mukaisesti. Puolivuotiskatsauksen laadinnassa on huomioitu myös 1.1.2022 alkaen voimaan tulleet standardimuutokset.

Kaikki esitetyt luvut on pyöristetty joten yksittäisten lukujen summa saattaa poiketa esitetystä summaluvusta. Tunnusluvut on laskettu käyttäen tarkkoja arvoja.

Tämä puolivuotiskatsaus on laadittu IAS 34 Osavuotiskatsaukset-standardia mukaillen ja sitä tulisi tulkita yhdessä konsernin viimeisimmän, 31.12.2021 päättyneen, vuositilinpäätöksen kanssa.

Tämä puolivuotiskatsaus ei sisällä kaikkea IFRS -standardeissa vaadittua tietoa: sisällytetyt liitetiedot on valittu siten, että ne selittävät niitä tapahtumia ja liiketoimia, jotka ovat merkittäviä konsernin taloudellisessa tilanteessa ja tuloksessa tapahtuneiden muutosten ymmärtämiseksi viimeisimmän vuositilinpäätöksen jälkeen.

Yhtiön hallitus valtuutti puolivuotiskatsauksen julkistamisen.

Tärkeimmät johdon tekemät harkintaan perustuvat ratkaisut sekä arvioihin ja oletuksiin liittyvät keskeiset epävarmuustekijät

Tilinpäätöksen laatiminen IFRS-standardien mukaisesti edellyttää johdon tekemän harkintaan perustuvia ratkaisuja sekä sellaisten arvioiden ja oletusten käyttämistä, jotka vaikuttavat taseen laadinta-ajankohdan varojen ja velkojen määriin, ehdollisten varojen ja velkojen raportointiin sekä tuottojen ja kulujen määriin raportointikaudella. Nämä arviot ja oletukset perustuvat aikaisempaan kokemukseen ja muihin perusteltavissa oleviin tekijöihin, kuten tulevaisuuden tapahtumia koskeviin odotuksiin, joiden Optomedin johto uskoo olevan kohtuullisia ottaen huomioon olosuhteet raportointikauden päättymispäivänä sekä silloin, kun kyseiset arviot ja oletukset on tehty.

Vaikka nämä arviot perustuvat Optomedin johdon parhaaseen näkemykseen tapahtumista ja toimenpiteistä tilinpäätöksen laatimisajankohtana, on mahdollista että toteumat saattavat poiketa näistä arvioista. Arvioita ja taustaoletuksia arvioidaan jatkuvasti sekä tilinpäätöstä laadittaessa. Konserni voi joutua muuttamaan arvioitaan mikäli ne olosuhteet, joihin arviot perustuvat muuttuvat tai jos Optomed saa uutta tietoa tai sille kertyy lisää kokemusta. Mahdolliset muutokset merkitään kirjanpitoon sillä tilikaudella, jonka aikana arviota tai oletusta korjataan.

Johdon harkintaan perustuvien ratkaisujen ja arvioiden käyttö

Johdon tekemät harkintaan perustuvat ratkaisut, joita johto on tehnyt puolivuotiskatsauksen laatimisperiaatteita soveltaessaan ja joilla on eniten vaikutusta puolivuotiskatsauksessa esitettäviin lukuihin, liittyvät seuraaviin osa-alueisiin:

- Myyntisaamisten luottotappioriskin määrittämiseen
- kehittämismenojen aktivointi: minkä kehittämismenojen katsotaan täyttävän taseeseen kirjaamisen edellytykset
- kehittämismenojen arvonalentumistestaus

Raportoitavat segmentit

4-6/2022

Tuhatta euroa	Laitteet	Ohjelmistot	Konsernin yhteiset	Konserni
Ulkoiset tuotot	1 361	2 372	0	3 733
Operatiiviset kulut netto	-719	-865	0	-1 584
Kate	642	1 507	0	2 149
Poistot	-378	-162	-2	-542
Muut kulut	-1 106	-1 029	-827	-2 961
Liiketulos	-843	317	-829	-1 355
Rahoituserät	0	0	6	6
Voitto/Tappio ennen verokuluja	-843	317	-822	-1 348

4-6/2021

Tuhatta euroa	Laitteet	Ohjelmistot	Konsernin yhteiset	Konserni
Ulkoiset tuotot	1 896	2 116	0	4 012
Operatiiviset kulut netto	-85	-603	0	-688
Kate	1 811	1 513	0	3 324
Poistot	-885	-151	0	-1 036
Muut kulut	-1 218	-1 265	-664	-3 147
Liiketulos	-292	97	-664	-859
Rahoituserät	0	0	-25	-25
Voitto/Tappio ennen verokuluja	-292	97	-689	-884

1-6/2022

Tuhatta euroa	Laitteet	Ohjelmistot	Konsernin yhteiset	Konserni
Ulkoiset tuotot	2 425	4 522	0	6 947
Operatiiviset kulut netto	-1 143	-1 466	0	-2 609
Kate	1 283	3 056	0	4 339
Poistot	-743	-319	-4	-1 066
Muut kulut	-2 246	-2 158	-1 685	-6 088
Liiketulos	-1 707	580	-1 689	-2 815
Rahoituserät	0	0	77	77
Voitto/Tappio ennen verokuluja	-1 707	580	-1 611	-2 738

1-6/2021

Tuhatta euroa	Laitteet	Ohjelmistot	Konsernin yhteiset	Konserni
Ulkoiset tuotot	3 343	4 613	0	7 956
Operatiiviset kulut netto	-690	-1 365	0	-2 055
Kate	2 653	3 248	0	5 901
Poistot	-1 269	-303	0	-1 572
Muut kulut	-2 291	-2 460	-1 288	-6 038
Liiketulos	-907	486	-1 288	-1 710
Rahoituserät	0	0	191	191
Voitto/Tappio ennen verokuluja	-907	486	-1 098	-1 519

2021

Tuhatta euroa	Laitteet	Ohjelmistot	Konsernin yhteiset	Konserni
Ulkoiset tuotot	5 839	9 011	0	14 850
Operatiiviset kulut netto	-1 700	-2 592	0	-4 292
Kate	4 139	6 420	0	10 558
Poistot	-2 168	-608	-2	-2 778
Muut kulut	-5 153	-4 565	-2 843	-12 561
Liiketulos	-3 182	1 247	-2 844	-4 780
Rahoituserät	0	0	453	453
Voitto/Tappio ennen verokuluja	-3 182	1 247	-2 392	-4 327

Myyntituottojen erittely

Tuhatta euroa	4-6/2022	4-6/2021	1-6/2022	1-6/2021	2021
Suomi	2 066	2 047	4 172	4 505	8 939
Kiina	57	876	106	1 651	2 165
Muut	1 610	1 089	2 669	1 800	3 746
Yhteensä	3 733	4 012	6 947	7 956	14 850

Liiketoiminnan muut tuotot

1 000 euroa	4-6/2022	4-6/2021	1-6/2022	1-6/2021	2021
Liiketoiminnan muut tuotot	0	624	37	705	810
Yhteensä	0	624	37	705	810

Liiketoiminnan muut tuotot koostuvat saaduista avustuksista, käyttöomaisuuden myyntituotoista ja Business Finlandin lainanmuutoksesta avustukseksi. Tilikausilla 2021-2022 Optomed on saanut julkisia avustuksia eri tahoilta kuten Business Finlandilta.

Liiketoiminnan muut kulut

Liiketoiminnan muut kulut	Q2 2022	Q2 2021	H1 2022	H1 2021	2021
Myynnin ja markkinoinnin kulut	-204	-149	-378	-281	-674
Tutkimus- ja tuotekehityskulut	-82	-234	-263	-361	-412
Hallinto- ja yleiskulut	-551	-507	-1 081	-992	-2 772
Liiketoiminnan kulut yhteensä	-838	-890	-1 722	-1 634	-3 858

Liiketoiminnan muihin kuluihin kirjataan myös odotettavissa olevien luottotappioiden muutokset sekä toteutuneet luottotappiot.

Aineelliset käyttöomaisuushyödykkeet

	Koneet ja kalusto	Koneet ja kalusto	Koneet ja kalusto
Tuhatta euroa	30.6.2022	30.6.2021	31.12.2021
Hankintameno			
Alkusaldo 1.1.	2 721	2 257	2 257
Lisäykset	405	165	464
Loppusaldo 30.6 / 31.12.	3 126	2 422	2 721
Kertyneet poistot ja arvonalentumiset			
Alkusaldo 1.1.	-2 288	-1 898	-1 898
Kauden poistot	-174	-173	-390
Loppusaldo 30.6./31.12.	-2 462	-2 070	-2 288
Kirjanpitoarvo 1.1.	433	359	359
Kirjanpitoarvo 30.6./31.12.	664	352	433

Vuokrasopimukset

Vuokrasopimuksilla hankitut käyttöoikeusomaisuuserät

Tuhatta euroa	30.6.2022	30.6.2021	31.12.2021
Käyttöoikeusomaisuuserien lisäykset	35	27	449
Käyttöoikeusomaisuuserien poistot	-211	-203	-409
Kirjanpitoarvo kauden lopussa	1 029	989	1 205

Vuokrasopimuksilla hankitut käyttöoikeusomaisuuserät ovat toimitiloja ja ne on esitetty omalla rivillään käyttöoikeusomaisuuserissä.

Vuokrasopimusvelat

Tuhatta euroa	30.6.2022	30.6.2021	31.12.2021
Lyhytaikainen	405	386	396
Pitkäaikainen	640	605	818
Yhteensä	1 044	991	1 214

Kyseiset velat on esitetty konsernitaseen rivillä Vuokrasopimusvelat (pitkäaikainen/lyhytaikainen) erääntymisajankohtansa mukaan.

Aineettomat hyödykkeet

Aineettomien hyödykkeiden kirjanpitoarvot

30.06.2022

Tuhatta euroa	Liikearvo	Kehittämis- menot	Asiakas- suhteet	Teknologia- omaisuuserä	Muut aineettomat hyödykkeet	Yhteensä
Hankintameno						
Alkusaldo 1.1.	4 256	11 815	2 222	1 023	951	20 267
Lisäykset	0	1 245	0	0	48	1 293
Loppusaldo 30.6	4 256	13 060	2 222	1 023	999	21 560
Kertyneet poistot ja arvonalentumiset						
Alkusaldo 1.1.	0	-5 477	-836	-387	-593	-7 292
Kauden poistot	0	-468	-111	-51	-51	-681
Kauden arvonalentumiset	0	0	0	0	0	0
Loppusaldo 30.6.	0	-5 945	-947	-438	-644	-7 973
Kirjanpitoarvo 1.1.	4 256	6 338	1 386	636	358	12 975
Kirjanpitoarvo 30.6.	4 256	7 115	1 275	585	355	13 586

Aineettomien hyödykkeiden kirjanpitoarvot

30.6.2021

Tuhatta euroa	Liikearvo	Kehittämismenot	Asiakassuhteet	Teknologiaomaisuuserä	Muut aineettomat hyödykkeet	Yhteensä
Hankintameno						
Alkusaldo 1.1.	4 256	9 709	2 222	1 023	945	18 156
Lisäykset	0	831	0	0	34	865
Loppusaldo 30.6	4 256	10 541	2 222	1 023	979	19 021
Kertyneet poistot ja arvonalentumiset						
Alkusaldo 1.1.	0	-4 043	-614	-286	-461	-5 403
Kauden poistot	0	-486	-111	-51	-67	-715
Kauden arvonalentumiset	0	-482	0	0	0	-482
Loppusaldo 30.6.	0	-5 010	-725	-337	-527	-6 599
Kirjanpitoarvo 1.1.	4 256	5 667	1 608	738	485	12 753
Kirjanpitoarvo 30.6.	4 256	5 531	1 497	687	451	12 422

31.12.2021

Tuhatta euroa	Liikearvo	Kehittämismenot	Asiakassuhteet	Teknologiaomaisuuserä	Muut aineettomat hyödykkeet	Yhteensä
Hankintameno						
Alkusaldo 1.1.	4 256	9 709	2 222	1 023	945	18 156
Lisäykset	0	2 105	0	0	6	2 111
Loppusaldo 31.12	4 256	11 904	2 222	1 023	952	20 357
Kertyneet poistot ja arvonalentumiset						
Alkusaldo 1.1.	0	-4 043	-614	-286	-461	-5 403
Kauden poistot	0	-952	-222	-102	-43	-1 319
Kauden arvonalentumiset	0	-482	0	0	-89	-571
Loppusaldo 31.12.	0	-5 477	-836	-387	-593	-7 292
Kirjanpitoarvo 1.1.	4 256	5 667	1 608	738	485	12 753
Kirjanpitoarvo 31.12.	4 256	6 338	1 386	636	358	12 975

Rahoitusvarat

Tasearvot - jaksotettuun hankintamenuun arvostettavat

1 000 euroa	30.6.2022	30.6.2021	2021
Myyntisaamiset			
Saatavaraohitus	358	351	740
Muut myyntisaamiset	3 673	3 787	2 917
Myyntisaamiset yhteensä	4 031	4 138	3 658
Rahavarat	7 079	7 818	6 804
Yhteensä	11 109	11 957	10 462

Erääntyneiden myyntisaamisten vuoksi rahoitusvaroihin liittyy kohonnut luottotappioriski.

Luottoriskille alttiina olevat kohteet ja luottotappiovaraus

Optomed katsoo, että sillä on kohonnut luottotappioriski koskien kiinalaisen asiakkaan myyntisaamisia.

Luottoriskikeskittymä on muodostunut ja erääntyneiden myyntisaatavien vuoksi siihen liittyy kohonnut luottotappioriski.

Kiinalainen asiakas on maksanut erääntyneitä myyntisaatavia maksusuunnitelman mukaisesti. Maksusuunnitelma uudelleen neuvoteltiin heinäkuussa

1 000 euroa	Brutto- kirjanpito- arvo	Painotettu keskim. luottotappio- varausprosentti	Luotto tappio- varaus
30.6.2022			
Lyhytaikaiset myyntisaamiset (erääntymättömät)	9		
Erääntyneet			
1-30 päivää	172	1,5 %	3
31-60 päivää	45	4 %	2
61-90 päivää	11	9 %	1
Yli 90 päivää	40	12 %	4
Erityinen tappiovaraus	2,382	30 %	700
Yhteensä	4,391		718

1 000 euroa	Brutto- kirjanpito- arvo	Painotettu keskim. luottotappio- varausprosentti	Luotto tappio- varaus
31.12.2021			
Lyhytaikaiset myyntisaamiset (erääntymättömät)	6		
Erääntyneet	-		0
1-30 päivää	67	1,5 %	1
31-60 päivää	10	4 %	0
61-90 päivää	2	9 %	0
Yli 90 päivää	40	12 %	5
Erityinen tappiovaraus	2 382	30 %	715
Yhteensä	3 644		727

Rahoitusvelat

Tuhatta euroa	30.6.2022	30.6.2021	31.12.2021
Pitkäaikaiset rahoitusvelat			
Lainat rahoituslaitoksilta	3 822	3 079	3 813
Julkiselta vallalta saadut lainat	1 871	1 896	1 940
Vuokrasopimusvelat	640	605	818
Yhteensä	6 333	5 580	6 571
Lyhytaikaiset rahoitusvelat			
Lainat rahoituslaitoksilta	368	441	1 071
Julkiselta vallalta saadut lainat	193	361	193
Vuokrasopimusvelat	405	386	396
Ostovelat	1 159	913	944
Yhteensä	2 123	2 100	2 604
Rahoitusvelat yhteensä	8 456	7 680	9 175

Tilikaudella 2022 konserni pidensi OP pankilta saatujen lainojen lyhennysohjelmaa ja vuonna 2021 neuvotteli uuden lainan Nordealta.

Käyvät arvot - jaksotettuun hankintamenoön arvostettavat rahoitusvelat

Optomed katsoo, että jaksotettuun hankintamenoön arvostettujen rahoitusvelkojen tasearvo on kohtuullinen arvio niiden käyvistä arvoista. Tämä arvio vastaa käyvän arvon hierarkian tasoa 3, koska kyseisten rahoitusvelkojen arvostaminen perustuu Optomedin johdon näkemykseen.

Kovenantti

Optomedin lainoihin rahoituslaitoksilta liittyy omavaraisuusastetta koskeva kovenanttiehto ja lisäksi Optomedin on saavutettava tietyt keskeiset toimintaan liittyvät tavoitteet. Lainat maksetaan takaisin uusien lyhennysohjelmien mukaisesti.

Optomedin on täytettävä kovenanttiehto vuositilinpäätöspäivänä. Omavaraisuusaste lasketaan sovitun laskentakaavan mukaisesti. Seuraavassa taulukossa on kuvattu kovenanttiehto ja sen täytyminen raportointikaudella.

	Kovenanttiehto	Toteuma	Tarkasteltava taso I
Nordea laina			
30.6.2022			
Omavaraisuusaste	50 %	61,48 %	Optomed-konserni
Rahavarat	2 miljoonaa	7,1 miljoonaa	Optomed-konserni
31.12.2022 ja tämän jälkeen			
Käyttökate	0		Optomed-konserni
OP lainan omavaraisuusaste			
30.6.2022	35 %	62,73 %	Optomed-konserni
30.6.2021	35 %	68,87 %	Optomed-konserni
31.12.2021	35 %	59,04 %	Optomed-konserni

Yhtiön omavaraisuusaste lasketaan lainanantajasta riippuen seuraavalla tavalla:

Nordean lainan omavaraisuuden laskentakaava: Oikaistu omapääoma/ (taseen loppusumma+vuokravastuut)

OP lainan omavaraisuuden laskentakaava: Oikaistu omapääoma/(taseen loppusumma-saadut ennakot)

Kovenanttiehto täyttyi 30.6.2022.

Lähipiiritapahtumat

Muun lähipiirin kanssa toteutuneet liiketoimet sekä avoimet saldot

Tuhatta euroa	Myynnit	Myyntisaamiset	Muut kulut
Tammi-kesäkuu 2022	394	2 530	-40
Tammi-kesäkuu 2021	1 734	2 477	-48
Tammi-Joulukuu 2021	1 704	2 382	-87

Myynnit ja myyntisaamiset ja osa muista kuluista liittyvät Optomed Oyj:n merkittävimpiin omistajiin, joiden katsotaan kuuluvan emoyrityksen lähipiiriin.

Muut kulut koostuvat emoyrityksen hallituksen puheenjohtajalle maksetuista konsulttipalkkioista ja matkakulujen korvauksista.

Katsauskauden jälkeiset tapahtumat

Kiinalaisen asiakkaan maksusuunnitelma uudelleen neuvoteltiin heinäkuussa. Johto ei näe luottotappioriskin kasvaneen aiemmin arvioidusta.