

Hallituksen toimintakertomus ja tilinpäätös 2021

OPTO MED

Hallituksen toimintakertomus

Optomed lyhyesti

Optomed on suomalainen terveysteknologiayhtiö ja yksi johtavista kädessä pidettävien silmänpohjakameroiden ja seulontaohjelmistojen tarjoajista. Optomed yhdistää kädessä pidettävät silmänpohjakamerat ohjelmistoihin ja tekoälyn tavoitteenaan uudistaa useiden sairauksien, kuten nopeasti lisääntyvän diabeettisen retinopatian diagnosointiprosessia. Optomedillä on toimistot Suomessa, Yhdysvalloissa ja Kiinassa ja yrityksen tuotteita myydään eri kanavien kautta yli 60 eri maassa.

Toimintaympäristö

Optomed toimii globaaleilla silmien tutkimus- ja hoitolaitteiden markkinoilla, joka sisältää silmänpohjakameroita, niihin liittyviä ohjelmistoja sekä tekoälyratkaisuja silmänsairauksien seuloon.

Globaalit silmänpohjakameramarkkinat ylittivät 473 miljoonaa dollaria vuonna 2020, ja niiden CAGR:n odotetaan kasvavan yli 3,2 prosenttia vuosina 2021–2027. Ei-mydrinaattisten kädessä pidettävien silmänpohjakameroiden maailmanlaajuisten markkinoiden arvoksi arvioitiin 122,5 miljoonaa dollaria vuonna 2020, ja niiden ennustetaan nousevan 192,6 miljoonaan dollariin vuoteen 2026 mennessä, mikä tarkoittaa, että CAGR kasvaa 7,9 prosenttia analyysijakson aikana².

Kädessä pidettävien kameroiden johtavat markkinat ovat Pohjois-Amerikka ja Eurooppa. Yhdysvaltojen osuus maailmanmarkkinoista on tällä hetkellä yli 30 prosenttia, ja sen arvioitiin olevan 39 miljoonaa dollaria vuonna 2021. Euroopan markkinoiden odotetaan olevan noin 24 miljoonaa dollaria vuoteen 2026 mennessä. Kiinan vastaavan ennustetun markkinakoon odotetaan olevan 21,7 miljoonaa dollaria².

Silmänpohjakamera- ja silmäseulontamarkkinoita ohjaavat teknologinen kehitys,

kasvava tietoisuus silmätutkimusten tärkeydestä, ikääntyvä väestö ja myönteiset hallituksen aloitteet².

Tekoälyn eteneminen silmänsairauksien diagnostiikassa otti suuren harppauksen eteenpäin vuonna 2021, kun Yhdysvalloissa avattiin uusi korvattavuuskoodi diabeettisen retinopatian seuloonalle tekoälyn avulla. Tämä uusi CPT-koodi 92229 "retinal imaging with automated point-of-care", nopeuttaa tekoälyn käyttöä Yhdysvaltain markkinoilla, koska palvelun laskuttaminen on yksinkertaisempaa uuden koodauksen myötä. Yhdysvaltain kansallinen keskimääräinen lääkärimaksu CPT 92229:stä on noin 45,69 USD. Lääkäriin maksut vaihtelevat alueittain riippuen sovellettavista kustannusindekseistä (GPCI). Tietyllä paikkakunnalla, joilla on korkein kustannusindeksi, CPT-koodin 92229 lääkärimaksun arvioidaan olevan 62,93 USD. Outpatient Prospective Payment System (OPPS) -korvattavuussumma koodille 92229 on 57,12 USD.

American Association of Ophthalmology:n mukaan on arvioitu, että 61 miljoonaa aikuista Yhdysvalloissa ovat riskissä menettää näkönsä ja vain puolet heistä on käynyt silmänlääkärissä viimeisen 12 kuukauden aikana. Uusi teknologia kuten tekoäly, voi olla tärkeä askel, jotta silmäseulonnat olisivat mukavampia ja helpommin saavutettavia ja ne tavoittaisivat seuloon ulkopuolelle jäävät henkilöt. Vaikka tekoälyn ei odoteta korvaavan lääkäreitä, se lisää tehokkuutta. Koska tekoäly voi auttaa diabeettisen retinopatian ja silmänpohjan rappeuman havaitsemisessa, se voi auttaa saavuttamaan ne potilaat, jotka nykyisin jätetään näiden tärkeiden tutkimusten ulkopuolelle.³

Tekoälyn käyttöönotto silmäseulonnoissa otti suuren harppauksen eteenpäin FDA on nyt hyväksynyt kahden tekoäly-yrityksen diabeettisen retinopatian algoritmin myytäväksi erillisillä pöytäkameroilla Yhdysvaltain markkinoilla. Optomed on suorittanut prospektiivisen kliinisen tutkimuksen valitun tekoälykumppanin AEYE Healthin kanssa seuraavilla tuloksilla; sensitiivisyys 91.9 prosenttia, spesifisyys 93.6 prosenttia ja kuvattavuus >99 prosenttia. Kliinisen tutkimuksen tavoitteena on jättää FDA lupahakemus Optomedin ja AEYE:n yhteistuotteelle, kädessä pidettävälle silmänpohjakameralle yhdistettynä tekoälyyn.

Sources: 1 <https://www.gminsights.com/industry-analysis/fundus-cameras-market>
2 <https://www.prnewswire.com/news-releases/global-nonmydrionic-handheld-fundus-cameras-markets-2021-2026---focus-on-teleophthalmology-presents-opportunities-301438049.html>
3 AAO, Artificial Intelligence Trends in Eye Care, Aug 22, 2018

Liikevaihto, kannattavuus ja tulos

Konsernin yhteenveto – Avainluvut ja vaihtoehdoiset tunnusluvut

Optomed käyttää tiettyjä vaihtoehtoisia tunnuslukuja, joiden on tarkoitus antaa parempi käsitys yhtiön liiketoiminnan kehityksestä. Vaihtoehdoiset tunnusluvut eivät välttämättä ole vertailukelpoisia muiden yhtiöiden samannimisten tunnuslukujen kanssa.

Tuhatta euroa	2021	2020	Muutos, %	2019
Liikevaihto	14 850	13 011	14,1%	14 977
Bruttotulos *	10 558	8 955	17,9%	9 944
Bruttokateprosentti *, %	71,1%	68,8%		66,4%
Käyttökate	-2 002	-733	-173,2%	-335
Käyttökateprosentti *, %	-13,5%	-5,6%		-2,2%
Oikaistu käyttökate *	-2 002	-733	-173,2%	-196
Oikaistu käyttökateprosentti *, %	-13,5%	-5,6%		-1,3%
Liiketulos	-4 780	-2 906	-64,5%	-2 596
Liikevoittoprosentti *, %	-32,2%	-22,3%		-17,3%
Oikaistu liiketulos *	-4 780	-2 906	-64,5%	-2 457
Oikaistu liikevoittomarginaali *, %	-32,2%	-22,3%		-16,4%
Nettotulos	-4 249	-3 177	-33,8%	-2 875
Osakekohtainen tulos (tappio), euroa	-0,32	-0,24	-32,0%	-0,32
Liiketoiminnan nettorahavirta	-2 940	-2 801	-5,0%	161
Nettovelka	213	-4 090	-105,2%	-8 940
Nettovelka/Oikaistu käyttökate (viimeiset 12kk)	-0,1	5,6		45,7
Omavaraisuusaste *	58,8%	64,6%		57,2%
Tutkimus- ja kehityskulut, henkilöstö	1 773	1 406	26,1%	1 540
Tutkimus- ja kehityskulut, muut kulut	511	253	101,8%	234
Tutkimus- ja kehityskulut, yhteensä	2 284	1 659	37,6%	1 557

*) Vaihtoehdoiset tunnusluvut, katso Vaihtoehtoisten tunnuslukujen määritelmät ja laskelmat.

Tammi-joulukuussa 2021 konsernin liikevaihto nousi 14,1 prosenttia ollen 14 850 (13 011) tuhatta euroa. Laitteet-segmentin liikevaihto nousi 14,5 prosenttia huolimatta Kiinan markkinoiden negatiivisesta vaikutuksesta toisella vuosipuoliskolla. Kasvu johtui pääasiassa vahvasta kasvusta Pohjois-Amerikan ja Euroopan markkinoilla, sekä myynnistä OEM asiakkaille. Ohjelmistot-segmentin liikevaihto kasvoi 13,9 prosenttia. Segmentin liikevaihdon kasvu johtui uusille asiakkaille toimitetuista seulonta- ja työnkuluohjelmistojen myynnistä sekä nykyasiakkaidemme lisääntyneen potilasvolyymien aiheuttamasta jatkuvan liikevaihdon kasvusta.

Bruttokateprosentti nousi 71,2 prosenttiin vertailukauden 68,8 prosentista. Yhtiön muut liiketoiminnan tuotot olivat 810 (157) tuhatta euroa. Liiketoiminnan muihin tuottoihin sisältyi 538 tuhannen euron Business Finlandin lainan muuntaminen avustukseksi. Vuoden 2021 bruttokateprosentti olisi ollut 65,6 (67,6) ilman liiketoiminnan muita tuottoja.

Tammi-joulukuun 2021 käyttökate oli -2 002 (-733) tuhatta euroa ja oikaistu käyttökate oli -2 002 (-733) tuhatta euroa. Vuoden 2021 käyttökate sisältää 709 tuhannen euron luottotappiovarauksen muutoksen, sillä saamiskohtainen arvonalentuminen kirjattiin erääntyneistä myyntisaamisista kiinalaiselta asiakkaalta.

Tammi-joulukuun 2021 nettorahoitustuotot olivat 453 (-341) tuhatta euroa, koostuen pääasiassa korkokuluista luottolaitoksille sekä Kiinan renminbin ja euron välisistä kurssieroista.

Segmenttikohtainen taloudellinen yhteenveto

Laitteet-segmentti

Optomedilla on kaksi tosiaan täydentävää liiketoimintasegmenttiä: Laitteet ja Ohjelmistot.

Laitteet-segmentti kehittää, kaupallistaa ja valmistaa kädessä pidettäviä silmänpohjakameroita, jotka ovat helppokäyttöisiä ja edullisia. Kameran soveltu-

vat lukuisten silmäsairauksien, kuten diabeettisen retinopatian, glaukooman ja silmänpohjan ikärappeuman seulontaan.

Tuhatta euroa	2021	2020	Muutos, %
Liikevaihto	5 839	5 097	14,5 %
Bruttotulos *	4 139	2 862	44,6 %
Bruttokateprosentti % *	70,9 %	56,1 %	
Käyttökate	-1 014	- 251	-304,5 %
Käyttökateprosentti *, %	-17,4 %	-4,9 %	
Liiketulos	-3 182	-1 820	-74,8 %
Liikevoittoprosentti *, %	-54,5 %	-35,7 %	

**) Vaihtoehtoiset tunnusluvut, katso Vaihtoehtoisten tunnuslukujen määritelmät ja laskelmat.*

Tammi-joulukuussa 2021 Laitteet-segmentin liikevaihto kasvoi 14,5 prosenttia ollen 5 839 (5 097) tuhatta euroa. Kasvu oli vahvaa huolimatta Kiinan markkinoiden negatiivisesta vaikutuksesta toisella vuosipuoliskolla. Kasvua vauhditti lisääntynyt kysyntä Pohjois-Amerikan ja Euroopan markkinoilla sekä myynnin kasvu OEM-asiakkaille.

Tammi-joulukuussa 2021 bruttokateprosentti nousi 70,9 prosenttiin edellisen vuoden 56,1 prosentista. Katsauskauden liiketoiminnan muut tuotot olivat 811 (101) tuhatta euroa sisältäen 538 tuhannen euron Business Finlandin lainan perimättä jättämisen päätyneeseen tuotekehitysprojektiin liittyen. Tammi-joulukuun 2021 bruttokateprosentti ilman liiketoiminnan muita tuottoja olisi ollut 57,0 prosenttia verrattuna 54,1 prosenttiin 2020.

Tammi-joulukuussa 2021 käyttökate oli -1 014 (-251) tuhatta euroa eli -17,4 (-4,9) prosenttia liikevaihdosta. Vuoden 2021 käyttökate sisältää 709 tuhannen euron

luottotappiovarauksen muutoksen, sillä saamiskohtainen arvonalentuminen kirjattiin erääntyneistä myyntisaamisista kiinalaiselta asiakkaalta.

Ohjelmistot-segmentti

Optomedilla on kaksi toisiaan täydentävää liiketoimintasegmenttiä: Laitteet ja Ohjelmistot.

Ohjelmistot-segmentti kehittää ja myy diabeettiseen retinopatiaan ja syöpäkuvauksiin erikoistuneita kuvantamishjelmistoja terveydenhuoltoalan organisaatioille. Näiden lisäksi Ohjelmistot-segmentti myy myös muita omia ohjelmistopalveluja ja valittujen kumppanien ohjelmistoja, sekä tarjoaa ohjelmistokonsultointia Laitteet-segmentin seulantaratkaisuprojektien tueksi.

Tuhatta euroa	2021	2020	Muutos, %
Liikevaihto	9 011	7 913	13,9 %
Bruttotulos *	6 420	6 093	5,4 %
Bruttokate % *	71,2 %	77,0 %	
Käyttökate	1 855	1 926	-3,7 %
Käyttökateprosentti *, %	20,6 %	24,3 %	
Liiketulos	1 247	1 323	-5,7 %
Liikevoittoprosentti *, %	13,8 %	16,7 %	

*) Vaihtoehtoiset tunnusluvut, katso Vaihtoehtoisten tunnuslukujen määritelmät ja laskelmat.

Tammi-joulukuussa 2021 Ohjelmistot-segmentin liikevaihto nousi 13,9 prosenttia ollen 9 011 (7 913) tuhatta euroa. Bruttotulokseen sisältyi 56 tuhatta euroa liiketoiminnan muita tuottoja. Bruttokate ilman liiketoiminnan muita tuottoja oli 71,2 prosenttia vuonna 2021 ja 76,3 prosenttia 2020. Käyttökate oli 1 855 (1 926) tuhatta euroa eli 20,6 (24,3) prosenttia liikevaihdosta. Käyttökateen muutos johtui pääosin uusien rekrytointien kautta kasvaneista henkilöstökuluista.

Konsernitason kulut

Konsernitason kuluiksi katsotaan koko konsernia palvelevien toimintojen, kuten kassanhallinta, konsernikirjanpito, markkinointi, lakiasiat, henkilöstöhallinto ja IT-kulut, sekä osakeantien kustannukset.

Tammi-joulukuussa 2021 konsernitason operatiiviset kulut olivat 2 843 (2 408) tuhatta euroa. Katsauskauden kulujen kasvu ilman johtui pääosin markkinointitoiminnan vahvistamisesta.

Tase, taloudellinen asema ja investoinnit

Tammi-joulukuussa 2021 liiketoiminnan rahavirta oli -2 940 (-2 801) tuhatta euroa. Investointien nettorahavirta oli -2 574 (-1 820) tuhatta euroa ja liittyy pääosin aktivoituihin tuotekehityskuluihin. Rahoituksen nettorahavirta oli 1 637 euroa vuonna 2021 ja sisältää uuden 1,0 miljoonan euron lainan vuoden 2021 kolmannella neljänneksellä. Rahoituksen nettorahavirta vuonna 2020 oli -3 698 tuhatta euroa ja sisältää lainan takaisinmaksun 3,2 miljoonaa euroa vuoden 2020 ensimmäisellä neljänneksellä.

Konsernin rahavarat kauden lopussa olivat 6 804 (10 608) tuhatta euroa. Korolliset nettovelat olivat kauden lopussa 213 (-4 090) tuhatta euroa.

Nettokäyttöpääoma oli kauden lopussa 4 315 (3 440) tuhatta euroa.

Nettokäyttöpääomaan sisältyy myyntisaamia 3,7 (2,6) miljoonaa euroa, mikä on suurin syy kasvuun viime vuodesta. Yksi kiinalainen asiakas edustaa noin 50 % konsernin kaikista myyntisaamisista. Saamisista noin 2,0 miljoonaa euroa on erääntynyttä, minkä vuoksi on johdon arvion perusteella tehty 715 tuhannen euron luottotappiovaraus, joka on noin 30 % kokonaissaatavasta.

Tutkimus ja tuotekehitys

Optomed on tutkimukseen ja tuotekehitykseen keskittyvä terveysteknologia-yhtiö, jolla on tuotekehitystoiminnassaan 60 vakituista työntekijää ("FTE; full time equivalent") Laitteet- ja Ohjelmistot-segmenteissä. Yhtiön keskittyminen tutkimukseen ja tuotekehitykseen on aina ollut yhtiön toiminnan ydin sen perustamisvuodesta 2004 lähtien, minkä seurauksena yhtiölle on muodostunut vahva kansainvälinen patenttisalkku: 59 kansainvälistä patenttia ja 18 vireillä olevaa patenttia. Lisäksi Optomedilla on 9 rekisteröityä ja yksi vireillä olevaa mallisuojaa sekä 68 rekisteröityä ja 8 vireillä olevaa tavaramerkkiä.

Optomedin johto uskoo, että vahva patenttisalkku ja uusien kamera- ja ohjelmistoratkaisujen jatkuva kehittäminen ovat yhtiön tärkeimmät kilpailuedut. Optomedin oma ja patentoitu teknologia on mahdollistanut sen, että Optomed voi kehittää ja valmistaa sellaisia kädessä pidettäviä silmänpohjakameroita, joilla saadaan otettua korkealaatuisia kuvia. Kuvien laatu on parempi tai vastaava kuin useissa perinteisissä pöytämallisissa silmänpohjakameroissa.

Yhtiön tutkimus ja tuotekehityskulut olivat yhteensä yhteensä 4 369 tuhatta euroa ja niiden osuus liikevaihdosta oli 29,4 prosenttia vuonna 2021. Vastavasti vuonna 2020 tutkimus ja tuotekehityskulut olivat yhteensä 3 108 tuhatta euroa, mikä vastaa 23,9 prosenttia liikevaihdosta. Tutkimus- ja kehittämismenot kasvoivat 40,6 prosenttia tilikauteen 2020 verrattuna.

Tuhatta euroa	2021	2020
Tutkimus- ja kehittämisinvestoinnit	4 369	3 108
Osuus liikevaihdosta, %	29,4 %	23,9 %

Yritysvastuu

Ympäristö- ja yhteiskuntavastuuseen sekä hallintotapaan liittyvät asiat (Environment, Social and Governance, ESG) ovat erottamaton osa Optomedin liiketoimintaa. Yhtiö on edelleen melko pieni, minkä vuoksi johdolla on mahdollisuus ottaa ESG- asiat tehokkaasti huomioon.

Yhtiö on tunnistanut valmistusprosessinsa yhdeksi olennaisimmista vastuullisuuden osa-alueista ja keskeisimmät vastuullisuusriskit liittyvät valmistustoimintaan. Vastuullisuuskysymykset on tämän vuoksi otettu huomioon valmistukseen liittyvässä päätöksenteossa. Tällä hetkellä Optomedin laitteita valmistaa New Yorkin pörssiin (NYSE) listattu EMS-kumppani, joka noudattaa tiukkoja vastuullisuusvaatimuksia omassa raportoinnissaan. Tämä tuo Optomedille läpinäkyvyyttä ja varmuutta siitä, että vastuullisuuskysymykset on otettu huomioon yhtiön laitteiden valmistuksessa.

Optomed on ottanut käyttöön hallintorakenteen, jota Helsingin pörssin päälliställä olevilta yhtiöiltä edellytetään, useita uusia vastuullisuutta tukevia toimintaperiaatteita, kuten yhtiön toimintaperiaatteet (Code of Conduct) sekä rikkomusepäilyistä ilmoittamisen (whistleblowing) käytäntöjä, joita yhtiön jokaisen työntekijän odotetaan noudattavan. Yhtiön toimintaperiaatteet painottavat rahanpesun torjuntaa ja korruption vastaiseen (anti-bribery & corruption, ABC) toimintaan liittyviä käytäntöjä, sillä niiden arvioidaan olevan äärimmäisen tärkeitä Optomedin liiketoiminnan kansainvälisen luonteen vuoksi. Yhtiön hallintoa on vahvistettu merkittävästi ja hallitukseen sekä tarkastusvaliokuntaan tehdyillä uusilla henkilövalinnoilla on saatu uutta osaamista yhtiöön. Hallinnointijärjestelmä on kuvattu kokonaisuudessaan Optomedin julkaisemassa selvityksessä hallinto- ja ohjausjärjestelmästä.

Terveysteknologia on säädelty toimiala, mikä vaikuttaa myös yhtiön valitsemaan huolelliseen lähestymistapaan vastuullisuuskysymyksissä. Optomed noudattaa sähkö- ja elektroniikkalaitteita koskevaa direktiiviä (RoHS-direktiivi), kemikaalien rekisteröinti- ja lupamenettelyä koskevaa asetusta (REACH-asetus), konfliktialueiden mineraaleja koskevaa sääntelyä sekä kaikkia sovellettavissa olevia

yksityisyyden ja kuluttajansuojaa sekä tuoteturvallisuutta koskevia määräyksiä. Optomedin lääkinällisiä laitteita koskevien määräysten noudattamista valvoo säännöllisesti myös ulkopuolinen valvoja

Henkilöstö, johto ja konsernirakenne

Henkilöstö

Yhtiöllä oli tilikauden lopussa 31.12.2021 yhteensä 118 työntekijää, joista merkittävä osa työskenteli asiantuntijatehtävissä. Työntekijöiden työsuhteet ovat pääasiassa vakituisia.

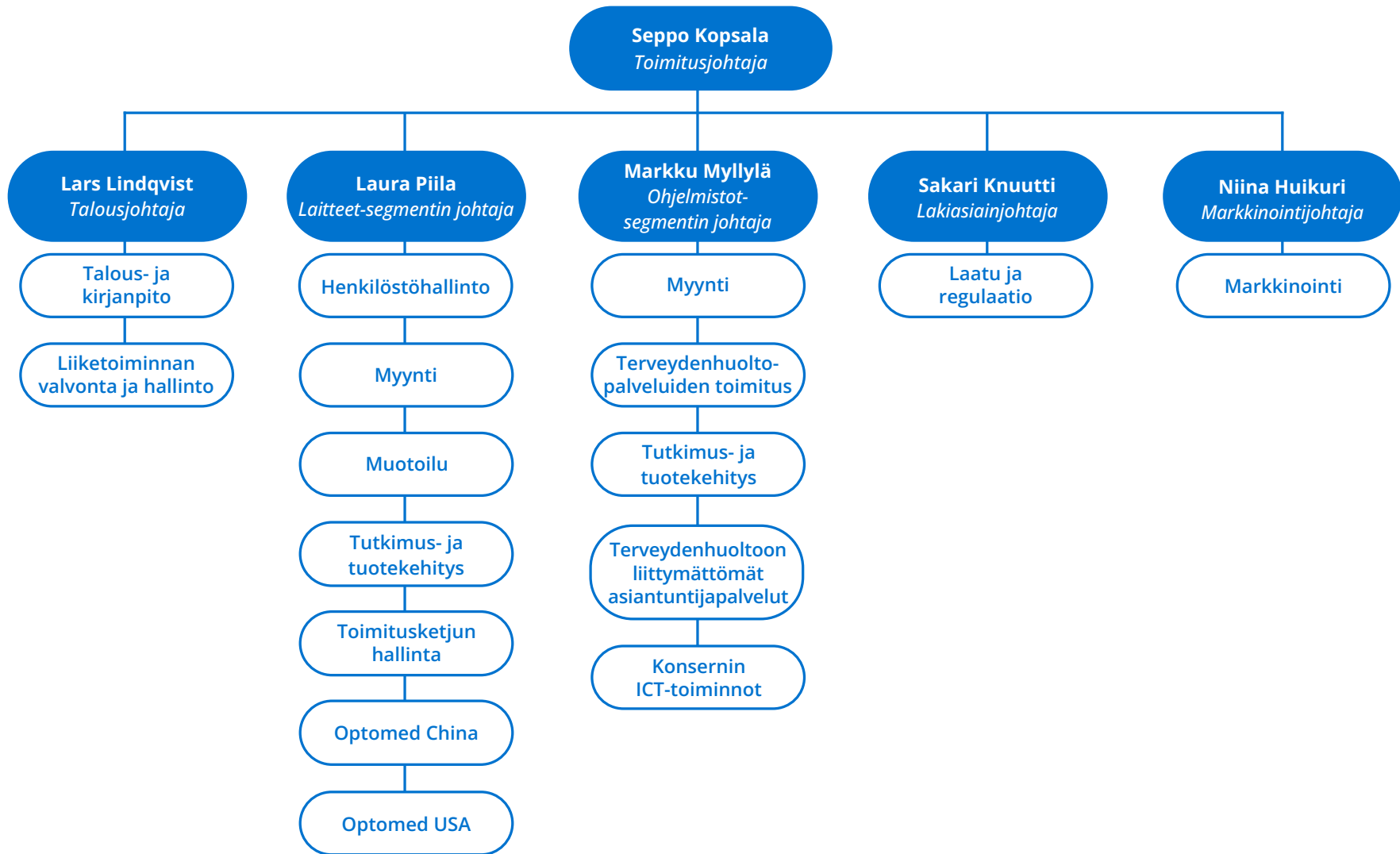
Henkilöstömäärä	2021	2020
Keskimääräinen henkilöstömäärä	115	105
Henkilöstömäärä kauden lopussa	118	109

Henkilöstömäärä maittain	2021	2020
Suomi	103	96
Kiina	9	12
Yhdysvallat	6	1
Yhteensä	118	109

Johto

Konsernin toimitusjohtaja on vastuussa yhtiön liiketoiminnan johtamisesta ja hallinnoinnista hallituksen antamien ohjeiden mukaisesti. Talousjohtaja on vastuussa yhtiön taloustoiminnoista, mihin kuuluvat kirjanpito ja raportointi, liiketoiminnan valvonta, varainhoito, verot, sijoittajasuhteet ja sisäinen valvonta. Laitteet-segmentin johtaja on vastuussa yhtiön Laitteet-segmentistä, johon kuuluu myös myyntitiimi, ja lisäksi hän toimii Optomed Chinan operatiivisena johtajana. Ohjelmistot-segmentin johtaja on vastuussa yhtiön Ohjelmistot-segmentistä, minkä lisäksi hän toimii Optomed Software Oy:n toimitusjohtajana ja on vastuussa konsernin IT-toiminnoista.

Markkinointijohtaja on vastuussa uusien ja olemassa olevien tuotteiden brändäys- ja markkinointistrategiasta, tuotehallinnasta ja koulutuksesta sekä markkinointikampanjoiden ja - tapahtumien hallinnoimisesta. Lakiasianjohtajan vastuualueisiin kuuluvat oikeudelliset asiat, yrityskaupat, määräystenmukaisuus (compliance), yhtiön hallinnointi, yritysvastuu ja riskienhallinta, laatu ja refulaatio. Lakiasianjohtaja toimii myös yhtiön hallituksen sihteerinä.



Konsernirakenne

Konserniin kuuluvat emoyhtiö Optomed Oyj ja neljä tytäryhtiötä Suomessa, Kiinassa, Yhdysvalloissa ja Hong Kongissa. Lisäksi Optomed Oyj:llä on sivuliike Ruotsissa, Optomed Sweden Filial. Konsernin emoyhtiö Optomed Oyj huolehtii muun muassa Konsernin hallinnosta sekä talous- ja kirjanpitoiminnoista, henkilöstöhallinnosta, lakiasioista sekä yritysviestinnästä. Laitteet-segmentin liiketoiminta kuuluu emoyhtiölle, kun taas Ohjelmistot-segmentin liiketoiminta tapahtuu Optomed Software Oy:n kautta. Suomen lisäksi yhtiöllä on toimintaa myös ulkomailla tytäryhtiöidensä kautta. Ulkomaalaisten tytäryhtiöiden pääasiallisiin tehtäviin kuuluvat paikallisten markkinoiden myynti- ja jakelukanavien hallinta, tuoterekisteröinnit sekä uusien tuotteiden lanseeraukset, brändinrakennus, markkinointi, myynninjalkeiset palvelut sekä huoltopalvelut

Seuraavassa taulukossa esitetään yhtiön tytäryhtiöt sekä omistusosuudet 31.12.2021

Yhtiön tytäryhtiöt	Konsernin omistusosuus ja äänivalta (prosentteina)	Perustamismaa
Optomed Software Oy	100,0 %	Suomi
Optomed Hong Kong Ltd	100,0 %	Hong Kong
Optomed China LimitedCo.,Ltd	100,0 %	Kiina
Shanghai Optomed Medical Technology Co., Ltd	100,0 %	Kiina
Optomed USA Inc.	100,0 %	Yhdysvallat

USA:n tytäryhtiö Optomed USA Inc perustettiin alkuvuodesta 2020. Kiinan tytäryhtiö Shanghai Optomed Medical Consulting Ltd on lopetettu alkuvuodesta 2020.

Osakkeet ja osakkeenomistajat

Yhtiöllä on yksi yhtäläiset oikeudet tuottava osakesarja. Katsauskauden lopussa Optomed Oyj:n rekisteröity kokonaismäärä oli yhteensä 14 003 144 osaketta, joista yhtiön itsensä hallussa oli 421 517 osaketta. Yhtiön hallussa olevien osakkeiden määrä vastaa suunnilleen 3,01 prosenttia yhtiön kaikista osakkeista ja äänivallasta. Yhtiön markkina-arvo oli 137,2 miljoonaa euroa katsauskauden lopussa.

Optomedin osakkeenomistajat ja osakkeet jakautuivat vuoden lopussa seuraavasti:

Sektori	Osakkeenomistajien määrä	% osakkeenomistajista	Osakkeiden määrä	% osakkeista
Yritykset	253	3,42	1 018 760	7,28
Rahoitus- ja vakuutuslaitokset	18	0,24	3 040 492	21,71
Julkisyhteisöt	3	0,04	728 353	5,20
Kotitaloudet	7 093	95,77	2 760 827	19,72
Kotita. palv. ei voit.tavoit. yhtsöt yhteensä	11	0,15	50 995	0,36
Ulkomaat	19	0,26	13 800	0,10
Yhteensä	7 397	99,88	7 613 227	54,37
Hallintarekisteröityä	9	0,12	6 389 917	45,63
Osakemäärä			14 003 144	100
Osakkeiden määrä	Osakkeenomistajat	%	Osakkeet	%
1 - 100	3 219	43,46	158 061	1,13
101 - 1 000	3 719	50,22	1 305 082	9,32
1 001 - 10 000	427	5,77	1 083 688	7,74
10 001 - 100 000	27	0,36	754 771	5,39
100 001 - 1 000 000	13	0,18	4 841 079	34,57
> 1 000 000	1	0,01	5 860 463	41,85
Yhteensä	7 406	100	14 003 144	100,00
Hallintarekisteröityä	9	0,12	6 389 917	45,63
Liikkeeseenlaskettu määrä			14 003 144	100

	Osakkeenomistaja	Osakkeita	% osakkeista
1	* Skandinaviska Enskilda Banken Ab (publ) Helsinki Branch	5 860 463	41,85
2	Aktia Capital Mutual Fund	635 521	4,54
3	Suomen Teollisuussijoitus Oy	601 080	4,29
4	OP-Finland Micro Cap	475 000	3,39
5	* Citibank Europe Plc	463 518	3,31
6	OP-Finland Small Cap	437 524	3,12
7	Optomed Oyj	421 517	3,01
8	Mandatum Life Insurance Company Ltd.	410 922	2,93
9	Nordea Nordic Small Cap Fund	367 526	2,62
10	Kaleva Mutual Insurance Company	322 044	2,3
	10 suurinta osakkeenomistajaa yhteensä	9 995 115	71,38
	Joista hallintarekisteröityjä	6 323 981	45,16
	Muut	4 008 029	28,62
	Yhteensä	14 003 144	100

*hallintarekisteri

Katsauskauden lopussa Optomedin hallituksen puheenjohtajan ja hallituksen jäsenten määräysvallassa oli 15 574 osaketta, mikä vastaa noin 0,11 prosenttia kaikista osakkeista ja 0,11 prosenttia kaikista osakkeista pois lukien yhtiön omassa omistuksessa olevat osakkeet. Toimitusjohtaja ja johtoryhmä omistivat 187 080 osaketta ja 488 000 optiota.

Liputusilmoitukset

Arvopaperimarkkinalain mukaan listayhtiön osakkeenomistajilla on velvollisuus ilmoittaa omistussuusiensamuutoksista sekä Finanssivalvonnalle että asianomaiselle listayhtiölle, kun laissa määritellyt rajat saavutetaan, ylitetään tai alitetaan. Optomed on vastaanottanut seuraavat liputusilmoitukset katsauskauden aikana:

17.2.2021 Optomedin hallussaan olevien omien osakkeiden määrä laski 4,61 prosenttiin kaikista rekisteröidyistä Optomedin osakkeista.

8.4.2021 OP-Rahastoyhtiö Oy:n osuus Optomedin osakkeiden ja äänten yhteismäärästä nousi 5,46 prosenttiin Optomedin kaikista rekisteröidyistä osakkeista.

28.4.2021 BI Asset Management Fondsmægler-selskab A/S:n osuus Optomedin osakkeiden ja äänten yhteismäärästä nousi 5,69 prosenttiin Optomedin kaikista rekisteröidyistä osakkeista.

25.5.2021 Robert Bosch Venture Capital GmbH:n osuus Optomedin osakkeiden ja äänten yhteismäärästä laski alle 5,00 prosenttiin Optomedin kaikista rekisteröidyistä osakkeista.

Yhtiö ei ole tietoinen yhtiön osakkeenomistajien välisistä voimassa olevista osakassopimuksista eikä se ole kenenkään määräysvallassa.

Lisätietoa osakkeisiin, omistussuuksiin ja osakkeiden kaupankäyntiin liittyen yhtiön verkkosivuilla osoitteessa www.optomed.com.

Valtuutukset

Yhtiön 28.4.2021 pidetty varsinainen yhtiökokous antoi hallitukselle seuraavat valtuutukset:

Yhtiökokous myönsi hallitukselle valtuuden omien osakkeiden hankkimiseen sekä niiden pantiksi ottamiseen. Osakkeita voidaan hankkia tai ottaa pantiksi enintään 1 400 314 kappaletta. Valtuutus on voimassa seuraavan varsinaisen yhtiökokouksen päättymiseen saakka, kuitenkin enintään 18 kuukautta.

Yhtiökokous valtuutti hallituksen päättämään osakeannista sekä optioiden ja

muiden osakeyhtiölain 10 luvun 1 §:ssä tarkoitettujen osakkeisiin oikeuttavien erityisten oikeuksien antamisesta. Valtuutuksen nojalla annettavien osakkeiden lukumäärä voi olla enintään 1 400 314 osaketta. Hallitus on oikeutettu päättämään kaikista osakeannin ja osakkeisiin oikeuttavien erityisten oikeuksien antamisen

ehdoista, mukaan lukien oikeus poiketa osakkeenomistajien merkintäetu-oikeudesta. Valtuutus on voimassa seuraavan varsinaisen yhtiökokouksen päättämiseen saakka, kuitenkin enintään 18 kuukautta.

Konsernin osakekohtaiset tunnusluvut €	2021	2020	2019
Osakekohtainen tulos	-0,32	-0,24	-0,32
Osakekohtainen oma pääoma	1,34	1,51	1,72
Osakekohtainen osinko	-	-	-
Osinko/tulos, %	-	-	-
Efektiivinen osinkotuotto, %	-	-	-
Hinta/voitto -suhde (P/E -luku)	-31,00	-31,05	-19,70
Osakkeen kurssikehitys, osakeantioikaistu *			
Alin kurssi	7,25	2,92	4,53
Ylin kurssi	18,90	7,57	7,52
Keskim. kaupantekokurssi	10,62	5,33	6,13
Viimeinen kaupantekokurssi	9,80	7,22	6,34
Osakkeiden markkinarvo kauden lopussa	137 231	101 103	88 780
Osakkeiden painotettu keskim. lkm kauden aikana	13 390 702	13 262 766	8 935 654
Osakkeiden painotettu keskim. lkm. kauden lopussa	13 441 437	13 262 766	14 003 144

* Julkinen kaupankäynti yhtiön osakkeilla aloitettiin Nasdaq Helsingin päälistalle 5.12.2019.

Osakekohtaisten tunnuslukujen laskentakaavat

Osakekohtainen tulos:	Tilikauden voitto / Ulkona olevien osakkeiden lukumäärä
Osakekohtainen oma pääoma:	Oma pääoma / Osakkeiden antioikaistu lukumäärä tilinpäätöspäivänä vähennettynä yhtiön omilla osakkeilla
Osakekohtainen osinko:	Tilikaudella jaettu osinko / Osakkeiden antioikaisut lukumäärä tilinpäätöspäivänä vähennettynä yhtiön omilla osakkeilla
Osinko tuloksesta, %:	Osakekohtainen osinko / Osakekohtainen tulos × 100 %
Efektiiivinen osinkotuotto, %:	Osakekohtainen osinko / Osakkeen antioikaistu tilikauden viimeinen kaupantekokurssi × 100 %
Hinta/voitto -suhde (P/E -luku)	Osakkeiden antioikaistu viimeinen kaupantekokurssi / osakekohtainen tulos

Optio-ohjelmat

Yhtiö on perustanut useita optio-ohjelmia kannustusjärjestelminä, jotka on suunnattu konsernin työntekijöille, toimitusjohtajille ja konsulteille. Yhtiön osakeoptio-ohjelmat on kuvattu alla.

Kukin optio-oikeus oikeuttaa merkitsemään yhden (1) uuden tai, mikäli yhtiön hallitus niin päättää, olemassa olevan yhtiön A-sarjan osakkeen, tai, mikäli yhtiöllä on vain yksi osakelaji kuten listautumisesta seuraa, yhden tällaisen osakkeen. Merkintähinnat ja merkintäajat on määritelty optio-oikeuksien ehtoissa.

Osinko-oikeus ja muut osakkeenomistajan oikeudet alkavat, kun relevanttien optioiden nojalla merkityt osakkeet on rekisteröity Kaupparekisteriin, tai mikäli

annetaan yhtiön olemassa olevia osakkeita, luovutuksen toteutumisesta lukien edellyttäen, että luovutus on täysin maksettu.

Optiot menetetään ja ne siirtyvät takaisin yhtiölle automaattisesti ilman vastiketta, mikäli optionhaltijan työ- tai palvelussuhde konserniin päättyy mistä tahansa syystä, tai mikäli konserniin konsulttisuhteessa olevan optionhaltijan työpanosta koskeva konsulttisuhteus päättyy mistä tahansa syystä, ellei hallitus päättä poiketa tästä säännöstä.

Ohjelma	Merkintähinta (EUR)	Merkintä-aika	Jäljellä olevat optiot 31.12.2021
2015	3,5	1 .7 2020 – 1 .7 2024	125 000
2017	3,5	1 .7 2020 – 1 .7 2024	139 300
2017B	3,5	1 .7 2020 – 1 .7 2022	34 800
2018C	3,5	(50%) 1 .7 2020 – 31 .12 2024 (50%) 1 .7 2021 – 31 .12 2024	187 800
2019A	3,5	1 .7 2021 – 31 .12 2024	66 000
2019B	3,5	(40%) 1 .7 2020 – 31 .12 2024 (20%) 1 .9 2020 – 31 .12 2024 (40%) 1 .9 2021 – 31 .12 2024	100 000
2019C	3,5	(50%) 1 .7 2020 – 31 .12 2024 (50%) 1 .9 2020 – 31 .12 2024	20 000
2019D	5	1 .1 2023 – 31 .12 2023	72 000
2020A	3,5	1 .1 2023 – 31 .12 2023	110 000
Yhteensä			854 900

Yhtiökokouksen päätökset

Optomed Oyj:n 28.4.2021 pidetty varsinainen yhtiökokous vahvisti tilinpäätöksen 31.12.2020 päättyneeltä tilikaudelta, vahvisti palkitsemispolitiikan sekä myönsi hallituksen jäsenille ja toimitusjohtajalle vastuuvapauden 31.12.2020 päättyneeltä tilikaudelta.

Yhtiökokous päätti hallituksen ehdotuksen mukaisesti, että vuodelta 2020 ei makseta osinkoa.

Hallituksen jäsenten lukumääräksi vahvistettiin viisi:

- Seppo Mäkinen, Petri Salonen, Reijo Tauriainen ja Anna Tenstam valittiin uudelleen hallituksen jäseniksi
- Xisi Guo valittiin uutena jäsenenä hallitukseen

Yhtiökokous vahvisti hallituksen vuosipalkkiot seuraavasti:

- Hallituksen puheenjohtaja 36 000 euroa
- Hallituksen jäsenet 18 000 euroa

Lisäksi tarkastusvaliokunnan puheenjohtajalle maksetaan 500 euron kokouspalkkio jokaisesta tarkastusvaliokunnan kokouksesta. Hallituksen vuosipalkkioista 40 % maksetaan Optomedin osakkeina ja 60 % rahana. Palkkiot maksettiin kokonaisuudessaan elokuussa Optomedin puolivuotiskatsauksen julkistamisen jälkeen.

Yhtiön tilintarkastajaksi valittiin tilintarkastusyhteisö KPMG Oy Ab, joka on ilmoittanut nimeävänsä yhtiön päävastuulliseksi tilintarkastajaksi KHT Tapio Raappanan. Tilintarkastajan palkkio päätettiin maksaa yhtiön hyväksymän laskun mukaan.

Yhtiökokous myönsi hallitukselle valtuuden omien osakkeiden hankkimiseen sekä niiden pantiksi ottamiseen. Osakkeita voidaan hankkia tai ottaa pantiksi enintään 1 400 314 kappaletta. Valtuutus on voimassa seuraavan varsinaisen yhtiökokouksen päättämiseen saakka, kuitenkin enintään 18 kuukautta.

Yhtiökokous valtuutti hallituksen päättämään osakeannista sekä optioiden ja muiden osakeyhtiölain 10 luvun 1 §:ssä tarkoitettujen osakkeisiin oikeuttavien erityisten oikeuksien antamisesta. Valtuutuksen nojalla annettavien osakkeiden lukumäärä voi olla enintään 1 400 314 osaketta. Hallitus on oikeutettu päät-

tämään kaikista osakeannin ja osakkeisiin oikeuttavien erityisten oikeuksien antamisen ehdoista, mukaan lukien oikeus poiketa osakkeenomistajien merkintätuo-oikeudesta. Valtuutus on voimassa seuraavan varsinaisen yhtiökokouksen päättämiseen saakka, kuitenkin enintään 18 kuukautta.

Yhtiökokouksen jälkeen pitämässään kokouksessa hallitus valitsi keskuudestaan puheenjohtajaksi Petri Salosen. Valiokuntien jäsenet valittiin seuraavasti:

Tarkastusvaliokunta:

- Reijo Tauriainen (puheenjohtaja)
- Seppo Mäkinen
- Anna Tenstam

Palkitsemisvaliokunta

- Seppo Mäkinen (puheenjohtaja)
- Reijo Tauriainen
- Anna Tenstam

Riskit ja epävarmuustekijät

Koronavirus COVID-19

COVID-19 koronavirus on aiheuttanut pandemian, jonka kesto ja pitkäaikaiset vaikutukset ovat epävarmoja.

Yhtiön Ohjelmistot-segmentti on osoittautunut pitkälti immuuniksi pandemian negatiivisten vaikutusten suhteen johtuen sen toistuvuonnoisesta liikevaihdosta ja olemassa olevista pitkistä asiakassopimuksista, kun taas Laitteet-segmentti on kärsinyt pandemiasta. Terveystieteiden sektorilla on edelleen keskittynyt pandemian hoitoon ja sen vaikutuksiin, minkä vuoksi muita toimittajatapeamisia ja ostoja on edelleen lykätty eräillä avainmarkkinoilla. Tällä kaikella on vaikutus yhtiön kykyyn myydä laitteita ja ohjelmistoratkaisuja, sekä kasvattaa yhtiön asiakaskuntaa erityisesti, koska henkilökohtaiset asiakastapaamiset ovat silmämepohjakameramarkkinoille tyypillinen myyntitapa. Optomed tunnistaa lisäksi riskin pitkittyneestä pandemiasta, mikä voi aiheuttaa lisärajoituksia maailmanlaajuisesti. Yhtiö on aloittanut toimenpiteitä suojellakseen nykyistä vahvaa kassatilannetta.

Tuotteiden korkea laatu

Tuotteiden laatu ja turvallisuus ovat erittäin tärkeitä yhtiön kilpailukyyn kannalta.

Jos yhtiö ei pysty jatkuvasti kehittämään ja päivittämään kädessä pidettäviä silmämepohjakameroitaan ja ohjelmistoratkaisujaan tai identifioimaan tai integroimaan uusia tuotteita ja tuotealustoja tarjontaansa, voi tällä olla haitallinen vaikutus yhtiöön. Yhtiön tai sen kumppaneiden tuotteille voidaan tehdä kliinisiä tutkimuksia, joiden tulokset ovat kriittisiä tuotteiden viranomaishyväksyntien ja markkinoille saattamisen kannalta.

Strategia ja yritysjärjestelyt

Yhtiö voi epäonnistua strategiansa toteuttamisessa tai strategia itsessään voi olla epäonnistunut.

Yhtiön strategian menestyksellään toteuttaminen riippuu useista tekijöistä, joista osa on kokonaan tai osittain yhtiön vaikutusmahdollisuuksien ulkopuolella. Yhtiöllä on toimintansa kokoon nähden riittävät riskienhallintamenettelyt, mutta yhtiön riskienhallintatoiminto ei välttämättä kykene tunnistamaan tai valvomaan kaikkia olennaisia riskejä ja määrittämään tehokkaita riskienhallintamenettelyitä ja vastuuhenkilöitä, jotka voivat vaikuttaa yrityksen strategiaan. Yhtiö on lisäksi riippuvainen kyvystään kehittää ja hallinnoida tuotteidensa vaihtelevia reittejä markkinoille, myyntikanaviensa tehokkuudesta sekä asiakas- ja jälleenmyyjäsuhteistaan. Yhtiö näkee mahdollisuuksia yritysjärjestelyissä, joihin luonnostaan sisältyy riskejä. Strategian epäonnistuminen voi johtaa alaskirjauksiin yhtiön liikearvossa.

Markkinat ja kilpailu

Yhtiö toimii erittäin kilpailluilla markkinoilla. Optomed toimii nopeasti kehittyvillä ja vahvasti kilpailluilla silmämepohjakameroiden markkinoilla. Yhtiön tulevan kasvun kannalta markkinoiden hyväksyntä yhtiön tuotteille ja ohjelmistoratkaisuille on hyvin tärkeää. Optomed tunnistaa, että markkinoille voi tulla uusia tuotteita, jotka voivat aiheuttaa muutoksia markkinoissa. Lisäksi yhtiöllä on rajallinen asiakaskunta tietyillä keskeisillä alueilla, ja täten näiden keskeisten markkinoiden ja yksittäisten keskeisten asiakkaiden menettämällä voi olla haitallinen vaikutus Yhtiön tulontuottamiskykyyn.

Ulkoiset taloudelliset ja poliittiset riskit sekä luonnonkatastrofit

Optomed toimii eri puolilla maailmaa ja on siten alttiina erilaisille ulkoisille riskeille.

Yhtiö on altis luonnonkatastrofeille maissa, joissa yhtiöllä on toimintaa sekä yleisille ja erityisille maakohtaisille taloudellisille, poliittisille ja säätelyä koskeville riskeille jotka voivat aiheuttaa epävakautta yhtiön myynnissä sen avainmarkkinoilla. Kiinan kansantasavallan "Made in China 2025" kansallinen strategiaohjelma saattaa vaikuttaa lääkkinnällisten laitteiden valmistajien myyntiin julkiselle sektorille.

Toimitusketju

Optomedin liiketoiminta on riippuvainen materiaalien hankinnan, valmistuksen ja oikea-aikaisen jakelun tehokkuudesta

Yhtiö on riippuvainen sopimusvalmistajistaan toimivan ja tehokkaan tuotannon järjestämisessä sekä tuotteiden kokoamisessa. Yhtiö on lisäksi riippuvainen toimittajista, mikä saattaa vaikuttaa yhtiön kykyyn toimittaa tuotteet asiakkailleen sovitussa aikataulussa. Maailmanlaajuiset komponenttien saatavuusongelmat ovat tehneet yhtiön lääkkinnällisten laitteiden avainkomponenttien hankinnasta entistä vaikeampaa.

Tietojärjestelmät ja informaatio

Yhtiön toiminta on entistä riippuvaisempi IT-järjestelmistä.

Häiriöt yhtiön tietojärjestelmissä voivat vaikuttaa haitallisesti sen liiketoimintaan useilla tavoilla kuten raportoinnin, myynnin, tuotannon ja kassavirtojen kautta.

Oikeudenkäynnit

Optomed toimii kansainvälisesti ja tavoittelee kaksinumeroista orgaanista kasvua keskipitkällä aikavälillä

Optomed ei välttämättä saa parhaita mahdollisia sopimusehtoja eri sidosryhmien kanssa. Erilaiset yhtiöön, tai kolmansiiin osapuoliin back-to-back vastuutilanteis-

sa, kohdistuvat oikeudenkäynnit voivat vaikuttaa negatiivisesti yhtiöön. Lisäksi yhtiö on alttiina väitteille ja vaatimuksille liittyen erityisesti lääkintälaitteiden tuotevastuusiin ja immateriaalioikeuksiin.

Liikesalaisuudet ja patentit

Teknologinen osaaminen on yhtiön kilpailuetu, jota on pystyttävä suojaamaan. Yhtiö ei välttämättä pysty suojaamaan liikesalaisuuksia tai muita luottamuksellisia tietoja, mikä voi johtaa yhtiön nykyisen kilpailuedun menettämiseen. Optomed voi olla myös pakotettu ryhtymään oikeustoimiin yhtiön immateriaalioikeuksia rikkovia toimijoita vastaan.

Osaaminen ja organisaatio

Osaava työvoima ja ketterä organisaatio ovat ensiarvoisen tärkeitä liiketoiminnan jatkuvalla menestykselle.

Mikäli Optomed menettäisi avainhenkilöitään tai ei pystyisi houkuttelemaan palvelukseensa oikeanlaista osaamista, voisi tällä olla haitallisia vaikutuksia yhtiöön.

Rahoitus

Yhtiö tarvitsee ulkoista rahoitusta liiketoimintaansa, eikä ole tällä hetkellä ole kannattava

Yhtiö on riippuvainen ulkoisesta rahoituksesta. Yhtiöllä voi olla vaikeuksia hankkia vaadittavaa lisärahoitusta kilpailukykyisillä ehdoilla tai rahoitusta ei ole saatavissa lainkaan, mikä voi edelleen lisätä yhtiön likviditeettiriskejä. Lisäksi yhtiö altistuu luotto- ja vastapuoliriskeille myyntisaataviensa kautta. Yhtiön saatavat Kiinassa ovat kasvaneet ja Optomedilla on suuri luottoriskikeskittymä liittyen merkittävään kiinalaiseen asiakkaaseen, jonka maksut ovat myöhässä. Maksut asiakkaalta jatkuvat, mutta merkittävästi hitaammin kuin alun perin oli sovittu.

Valuuttakurssit

Optomed toimii kansainvälisesti ja on siten alttiina valuuttakurssiriskeille.

Keskeisimmät valuutat, joihin liittyville valuuttakurssiriskeille yhtiö eniten altistuu,

ovat Kiinan renminbi ja Yhdysvaltain dollari. Valuuttakurssien sekä kysynnän vaihtelu voivat aiheuttaa merkittäviä heilahteluja yhtiön tuotteissaan käyttämien raaka- aineiden hinnoissa sekä yhtiön omien tuotteiden että OPEX-hinnoissa.

Lait ja määräykset

Lakien ja määräysten noudattaminen on olennainen osa Optomedin liiketoimintaa.

Optomed toimii globaalissa ympäristössä, ja sen täytyy yhdessä toimittajiensa ja jälleenmyyjänsä kanssa noudattaa monien eri maiden kansallisia ja alueellisia lakeja ja määräyksiä. Lait ja määräykset voivat liittyä lääkinnällisiin laitteisiin, tuoteturvallisuuteen, tuotteiden omistusoikeuksiin, tietosuojaan, immateriaalioikeuksiin, terveyteen ja turvallisuuteen, kilpailuun, työläinsäädäntöön, veroihin sekä rahanpesun torjuntaan ja korruptioon. Lisäksi monet yhtiön laitteista edellyttävät sääntelyyn pohjautuvaa arviointia (mukaan lukien kliiniset tutkimukset) sekä lupaa ja/tai hyväksyntää ennen kuin ne voidaan tuoda markkinoille.

Näiden lakien ja määräysten noudattamatta jättäminen voi johtaa myyntilupien menettämiseen kyseisillä markkinoilla, tuotteiden takaisinvetoihin, maineen menetykseen sekä siviili- ja rikosoikeudellisten kanteisiin, jotka voivat aiheuttaa Optomedille tai sen työntekijöille suoraa tai epäsuoraa vahinkoa, joita yhtiön vakuutusturva ei välttämättä kata kokonaan. Erityisesti epäonnistuminen eräiden lääkinnällisiin laitteisiin liittyvien määräysten ja hyväksymisprosessien noudattamisessa voi haitata yhtiön tuotteiden pääsyä markkinoille.

KIISTAT

Yhtiön hallituksen käsityksen mukaan, yhtiö ei tällä hetkellä ole osallisena sellaisissa riita-asioissa tai oikeudenkäynneissä, joilla olisi merkittävää vaikutusta konsernin taloudelliseen asemaan.

Tilikauden päättymisen jälkeiset tapahtumat

Optomed julkisti 25.1.2022 nimitystoimikunnan ehdotuksen seuraavalle varsinaiselle yhtiökokoukselle. Nimitystoimikunta ehdotti, että hallituksen jäseniksi valittaisiin uudelleen Simon Guo, Seppo Mäkinen, Petri Salonen, Reijo Tauriainen ja Anna Tenstam.

Optomed julkisti 7. helmikuuta 2022 tulokset tulevasta monikeskuksesta kliinisestä tutkimuksesta, jonka tarkoituksena oli arvioida Optomed Aurora kädessä pidettävän silmäpohjakameran sekä AEYE Healthin tekoälyratkaisun kykyä havaita lievää runsaammat diabeettisen retinopatian merkit.

Aurora AEYE havaitsi lievää runsaammat diabeettisen retinopatian merkit oikein 91,9 prosentilla potilaista, eli tämä oli tuotteen sensitiivisyys. Aurora AEYE tunnisti potilaat, kenellä ei ollut merkkejä retinopatiasta 93,6 prosentilla, eli tämä oli tuotteen spesifisyys. Aurora AEYE:n kuvattavuus oli yli 99 prosenttia.

Hallituksen voitonjakoehdotus

Emoyhtiön voitonjakokelpoiset varat 31.12.2021 olivat 17 844 289,15 euroa ja tilikauden tappio kauden lopussa 2 208 466,18 euroa. Hallitus ehdottaa varsinaiselle yhtiökokoukselle, että osinkoa ei jaeta ja että ulkona oleville 14 003 144 osakkeelle kuuluvat voitonjakokelpoiset varat jäävät yhtiölle ja ne jätetään tuleville tilikausille

Taloudelliset näkymät vuodelle 2022

Optomed odottaa liikevaihdon kasvavan vuonna 2022 verrattuna vuoteen 2021.

Konsernin tuloslaskelma

1 000 euroa	Liitetieto	1.1.-31.12.2021	1.1.-31.12.2020
Liikevaihto	2, 3	14 850	13 011
Liiketoiminnan muut tuotot	4	810	157
Materiaalit ja palvelut	5	-5 102	-4 213
Työsuhde-etuuksista aiheutuvat kulut	6	-8 702	-7 319
Poistot ja arvonalentumiset	8	-2 778	-2 173
Liiketoiminnan muut kulut	7	-3 858	-2 369
Liiketulos		-4 780	-2 906
Rahoitustuotot	9	715	452
Rahoituskulut	9	-263	-794
Nettorahoituskulut		453	-341
Tappio ennen veroja		-4 327	-3 247
Tuloverot	10	78	70
Tilikauden tappio		-4 249	-3 177
Tilikauden tappion jakautuminen			
Emoyrityksen omistajille		-4 249	-3 177
Emoyrityksen omistajille kuuluvasta tappiosta laskettu osakekohtainen tappio			
Laimentamaton osakekohtainen tappio, euroa	11	-0,32	-0,24

Konsernin laaja tuloslaskelma

Tilikauden tappio	-4 249	-3 177
Muut laajan tuloksen erät		
Erät, jotka saatetaan myöhemmin siirtää tulosvaikutteisiksi		
Muuntoerot	-253	77
Tilikauden muut laajan tuloksen erät verojen jälkeen	-253	77
Tilikauden laaja tulos yhteensä	-4 502	-3 100
Tilikauden laajan tuloksen jakautuminen		
Emoyrityksen omistajille	-4 502	-3 100

Konsernitase

1 000 euroa	Liitetieto	31.12.2021	31.12.2020
VARAT			
Pitkäaikaiset varat			
Liikearvo		4 256	4 256
Kehittämismenot		6 338	5 667
Asiakassuhteet		1 386	1 608
Teknologia-omaisuuserä		636	738
Muut aineettomat hyödykkeet		358	485
Aineettomat hyödykkeet yhteensä	12	12 975	12 753
Aineelliset käyttöomaisuushyödykkeet	13	433	359
Käyttöoikeusomaisuuserät	14	1 205	1 165
Laskennalliset verosaamiset	10	13	11
Pitkäaikaiset varat yhteensä		14 626	14 289
Lyhytaikaiset varat			
Vaihto-omaisuus	15	2 936	2 539
Myyntisaamiset	16,21	3 658	2 639
Muut saamiset	17	973	998
Rahavarat	16	6 804	10 608
Lyhytaikaiset varat yhteensä		14 371	16 784
Varat yhteensä		28 998	31 073
OMA PÄÄOMA			
Osakepääoma		80	80
Ylikurssirahasto		504	504
Sijoitetun vapaan oman pääoman rahasto		38 526	37 470
Muuntoero		-88	166
Kertyneet voittovarot		-17 721	-14 970
Tilikauden tappio		-4 249	-3 177
Oma pääoma yhteensä	18	17 052	20 073

1 000 euroa	Liitetieto	31.12.2021	31.12.2020
VELAT			
Pitkäaikaiset velat			
Lainat rahoituslaitoksilta	19,21	3 813	3 520
Julkiselta vallalta saadut lainat	19,21	1 940	2 670
Vuokrasopimusvelat	14,19	818	782
Laskennalliset verovelat	10	463	540
Pitkäaikaiset velat yhteensä		7 034	7 512
Lyhytaikaiset velat			
Lainat rahoituslaitoksilta	19,21	1 071	0
Julkiselta vallalta saadut lainat	19,21	193	328
Vuokrasopimusvelat	14,19	396	425
Ostovelat	19	944	595
Muut velat	20	2 308	2 141
Lyhytaikaiset velat yhteensä		4 912	3 489
Velat yhteensä		11 946	11 001
Oma pääoma ja velat yhteensä		28 998	31 073

Konsernin rahavirtalaskelma

1 000 euroa	Liitetieto	1.1.-31.12.2021	1.1.-31.12.2020
Liiketoiminnan rahavirrat			
Tilikauden tappio		-4 249	-3 177
Oikaisut:			
Poistot ja arvonalentumiset	8	2 689	2 173
Rahoitustuotot ja -kulut	9	-472	343
Muut oikaisut		992	284
Rahavirta ennen nettokäyttöpääoman muutosta		-1 041	-377
Nettokäyttöpääoman muutokset:			
Myyntisaamisten ja muiden saamisten muutos (lisäys (-) / vähennys (+))		-1 409	496
Vaihto-omaisuuden muutos (lisäys (-) / vähennys (+))		-340	-83
Ostovelkojen ja muiden velkojen muutos (lisäys (+) / vähennys (-))		-22	-2 402
Rahavirta ennen rahoituseriä		-2 811	-2 367
Maksetut korot		-66	-75
Maksetut muut rahoituskulut		-64	-725
Saadut korot		1	366
Liiketoiminnan nettorahavirta (A)		-2 940	-2 801
Investointien rahavirrat			
Kehittämismenojen aktivointi	12	-2 112	-1 553
Aineellisten käyttöomaisuushyödykkeiden hankinnat	13	-462	-268
Investointien nettorahavirta (B)		-2 574	-1 820
Rahoituksen rahavirta			
Osakeannista saadut maksut	18	1 012	92
Lainojen nostot	19	1 366	-167
Lainojen lyhennykset	19	-327	-3 233
Vuokrasopimusvelkojen lyhennykset	14,19	-414	-390

Rahoituksen nettorahavirta (C)		1 637	-3 698
Liiketoiminnan, investointien ja rahoituksen nettorahavirrat (A+B+C)		-3 876	-8 319
Rahavarojen muutos		-3 876	-8 319
Rahavarat 1.1.		10 608	18 866
Valuuttakurssien muutosten vaikutus		73	61
Rahavarat 31.12.	16	6 804	10 608

Laskelma konsernin oman pääoman muutoksista

Emoyrityksen omistajille kuuluva oma pääoma

1 000 euroa	Liitetieto	Osake- pääoma	Ylikurssi- rahasto	Sijoitetun vapaan oman pääoman rahasto	Muunto- erot	Kertyneet voittovarot	Yhteensä
Oma pääoma 1.1.2021		80	504	37 470	166	-18 147	20 073
Laaja tulos							
Tilikauden tappio						-4 249	-4 249
Muut laajan tuloksen erät - muuntoerot					-253		-253
Tilikauden laaja tulos yhteensä		-	-	-	-253	-4 249	-4 502
Liiketoimet omistajien kanssa							
Osakeoptiot	6			1 055		340	1 395
Liiketoimet omistajien kanssa yhteensä		-	-	1 055	-	340	1 395
Muut muutokset						86	86
Oma pääoma 31.12.2021	18	80	504	38 526	-88	-21 970	17 052

Muut muutokset rivi on konsernin eliminointikirjauksen korjaus joka kohdistuu aiempiin tilikausiin

Emoyrityksen omistajille kuuluva oma pääoma

1 000 euroa	Liitetieto	Osake- pääoma	Ylikurssi- rahasto	Sijoitetun vapaan oman pääoman rahasto	Muunto- erot	Kertyneet voittovarot	Yhteensä
Oma pääoma 1.1.2020		80	504	37 341	89	-15 376	22 637
Laaja tulos							
Tilikauden tappio		-	-	-	77	-3 177	-3 177
Muut laajan tuloksen erät - muuntoerot		-	-	-	77	-	77
Tilikauden laaja tulos yhteensä		-	-	-	-	-3 177	-3 100
Liiketoimet omistajien kanssa							
Osakeoptiot	6	-	-	129	-	406	535
Liiketoimet omistajien kanssa yhteensä		-	-	129	-	406	535
Muut muutokset		-	-	-	-	-	-
Oma pääoma 31.12.2020	18	80	504	37 470	166	-18 147	20 073

Konsernitilinpäätöksen liitetiedot

1. Yrityksen perustiedot sekä tilinpäätöksen laatimisperusta

1.1 Yrityksen perustiedot

Optomed on vuonna 2004 perustettu suomalainen lääketieteen tekniikan konserni (jäljempänä "Optomed" tai "Konserni"), joka on erikoistunut kädessäpidettävien silmänpohjakameroiden ja kokonaisratkaisujen tuottamiseen sokeuttavien silmänpohjasairauksien seulontaa varten.

Konsernin emoyritys, Optomed Oyj (jäljempänä "Yhtiö"), on suomalainen, Suomen lakien mukaan perustettu julkinen osakeyhtiö, jonka Y-tunnus on 1936446-1. Yhtiön kotipaikka on Oulu ja rekisteröity osoite Yrttipellontie 1, 90230 Oulu. Optomed Oyj:n hallitus hyväksyi tämän tilinpäätöksen kokouksessaan. Suomen osakeyhtiölain mukaan osakkeenomistajilla on mahdollisuus hyväksyä tai hylätä tilinpäätös sen julkistamisen jälkeen pidettävässä yhtiökokouksessa. Yhtiökokouksella on myös mahdollisuus tehdä päätös tilinpäätöksen muuttamisesta.

1.2 Tilinpäätöksen laatimisperusta

Optomedin konsernitilinpäätös on laadittu 31.12.2021 voimassa olleiden EU:n hyväksymien kansainvälisten tilinpäätösstandardien (International Financial Reporting Standards, IFRS) mukaisesti. Kansainvälisillä tilinpäätösstandardeilla tarkoitetaan Suomen kirjanpitoa ja sen nojalla annetuissa säännöksissä EU:n asetuksessa (EY) N:o 1606/2002 säädetyn menettelyn mukaisesti EU:ssa sovellettaviksi hyväksytyjä standardeja ja niistä annettuja tulkintoja. Optomed on soveltanut näitä laatimisperiaatteita kaikilla tässä tilinpäätöksessä esitetyillä tilikausilla (2020-2021), ellei jäljempänä ole muuta todettu.

Konsernitilinpäätöksen yleiset laatimisperiaatteet on kuvattu jäljempänä tässä osiossa 1.2. Tilinpäätöseräkohtaiset laatimisperiaatteet sekä kuvaukset johdon harkintaan perustuvista ratkaisuista sekä arvioiden ja oletusten käytöstä on esitetty kunkin tilinpäätöserän yhteydessä.

Konsernitilinpäätös on laadittu alkuperäisiin hankintamenoihin perustuen, lukuun ottamatta seuraavia eräjä, jotka arvostetaan käypään arvoon (katso myös

1.2.3 Käypien arvojen määrittäminen jäljempänä):

— osakeperusteiset palkitsemisjärjestelyt

Optomedin tilikausi on kalenterivuosi. Tilinpäätöstiedot esitetään pääosin tuhansina euroina. Kaikki esitetyt luvut on pyöristetty, joten yksittäisten lukujen yhteenlaskettu summa saattaa poiketa esitetyistä summaluvusta. Tunnusluvut lasketaan käyttäen tarkkoja arvoja.

1.2.1 Yhdistelyperiaatteet

Konsernitilinpäätös sisältää emoyritys Optomed Oyj:n, sekä kaikki ne tytäryhtiöt, joissa emoyrityksellä on määräysvalta raportointikauden päättämispäivänä. Optomedilla on määräysvalta, kun se olemalla osallisena yhtiössä altistuu yhtiön muuttuvalle tuotolle tai on oikeutettu sen muuttuvaan tuottoon ja se pystyy vaikuttamaan tähän tuottoon käyttämällä yhtiötä koskevaa valtaansa. Hankitut tytäryhtiöt yhdistellään konsernitilinpäätökseen siitä hetkestä lähtien, kun Optomed on saanut määräysvallan. Luovutetut tytäryhtiöt yhdistellään siihen saakka, kun määräysvalta lakkaa. Lisätietoja konsernirakenteesta on esitetty liitetiedossa 23. Lähipiiritapahtumat.

Konsernin sisäiset liiketapahtumat, saamiset, velat ja realisoitumattomat katteet sekä sisäinen voitonjako eliminoidaan konsernitilinpäätöstä laadittaessa. Optomedilla ei ollut määräysvallattomia omistajia esitettävillä tilikausilla.

Hankitut tai perustetut tytäryhtiöt yhdistellään konsernitilinpäätökseen hankintamenetelmää käyttäen.

1.2.2 Ulkomaan rahan määräiset erät

Jokaisen tytäryhtiön tilinpäätöksiin sisältyvät erät arvostetaan käyttäen sen taloudellisen ympäristön valuuttaa, jossa kyseinen yritys pääasiallisesti toimii ("toimintavaluutta"). Konsernitilinpäätös esitetään euroissa, joka on emoyrityksen toiminta- ja esittämisvaluutta.

Tytäryhtiöiden valuuttamääräiset liiketapahtumat muunnetaan paikallisten toimintavaluuttojen määräisiksi käyttäen tapahtumapäivän valuuttakursseja. Valuuttamääräiset saamiset ja velat muunnetaan toimintavaluuttojen määräisiksi käyttäen raportointikauden päättämispäivän kurssia.

Niiden tytäryhtiöiden, joiden toiminta- tai esittämismuuttua ei ole euro, tuloslaskelman ja laajan tuloslaskelman tuotto- ja kuluerät sekä rahavirtalaskelman erät muunnetaan euroiksi tilikauden keskipäivillä. Tase-erät muunnetaan euroiksi raportointikauden päättämispäivän kurssia käyttäen. Nämä eri valuuttakurssien käytöstä syntyvät muuntoerot kirjataan konsernin muihin laajan tuloksen eriin.

Ulkomaisten yksiköiden hankinnan yhteydessä syntyvä liikearvo ja kyseisten ulkomaisten yksiköiden varojen ja velkojen kirjanpitoarvoihin hankinnan yhteydessä tehtävät käypien arvojen oikaisut käsitellään kyseisten ulkomaisten yksiköiden varoina ja velkoina. Ne muun netaan euroiksi raportointikauden päättämispäivän kurssia käyttäen. Kun ulkomainen yksikkö myydään tai siitä luovutaan muuten, kokonaan tai osittain, omaan pääomaan kertyneet muuntoerot siirretään tulosvaikutteiseksi eräksi osana transaktiosta syntyvää kokonaisvoittoa tai -tappiota.

1.2.3 Käypien arvojen määrittäminen

Omaisuserän tai velan käypä arvo on hinta, joka saataisiin omaisuserän myynnistä tai maksettisiin velan siirtämisestä markkinaosapuolten välillä arvostuspäivänä toteutettavassa tavanmukaisessa liiketoimessa. Jotkin konsernin tilinpäätöksen laatimisperiaatteista (ja liitetiedoista) edellyttävät käypien arvojen määrittämistä, sekä rahoitusvaroilta ja -veloilta että muille kuin rahoitusvaroilta ja -veloilta. Tällöin Optomed hyödyntää yleensä mahdollisimman paljon havainnointitavissa olevia markkinatietoja. Käyvät arvot luokitellaan seuraavasti eri käypien arvojen hierarkian tasolle, mikä kuvastaa arvostusmenetelmissä käytettävien syöttötietojen merkittävyyttä:

— Taso 1: täysin samanlaisten omaisuserien tai velkojen noteeratut (oikaisemattomat) hinnat toimivilla markkinoilla.

— Taso 2: muut syöttötiedot kuin tasoon 1 sisältyvät noteeratut hinnat, jotka kyseiselle omaisuserälle tai velalle ovat havainnointitavissa joko suoraan (ts. hintana) tai epäsuorasti (ts. hinnoista johdettuina).

— Taso 3: omaisuserää tai velkaa koskevat syöttötiedot, jotka eivät perustu havainnointitavissa olevaan markkinatietoon (muut kuin havainnointitavissa olevat syöttötiedot).

Konserni on soveltanut seuraavia arvostamismenetelmiä käypiä arvoja määrittäessään:

— Osakeperusteiset maksut – Black-Scholes -optiohinnoittelumenetelmä (liitetieto 6.4 Osakeperusteiset palkitsemisjärjestelyt).

1.2.4 Liiketulos

Optomed on määritellyt liikutuloksen olevan merkityksellinen välisumma konsernin taloudellisen suoriutumisen ymmärtämisen kannalta. IFRS-standardisto ei kuitenkaan määrittele liiketulos-käsitettä. Optomed on määritellyt sen seuraavasti: liiketulos on nettomäärä, joka muodostuu kun myyntituottoihin lisätään liiketoiminnan muut tuotot ja vähennetään:

- ostokulut, oikaistuna vaihto-omaisuuden muutoksella
- työsuhde-etuuksista aiheutuvat kulut
- poistot ja arvonalentumistappiot, ja
- liiketoiminnan muut kulut.

Kaikki muut tuloslaskelman erät esitetään liiketulos-rivin alapuolella.

1.2.5 Myytävänä olevat pitkäaikaiset omaisuserät

Pitkäaikaiset omaisuserät (tai luovutettavien erien ryhmät) luokitellaan myytävänä oleviksi jos niiden kirjanpitoarvoa vastaava määrä tulee kertymään pääasiallisesti omaisuserien myynnistä sen sijaan, että se kertyisi omaisuserien jatkuvasta käytöstä. Luokitteluajankohdasta lähtien nämä omaisuserät (tai luovutettavien erien ryhmä) arvostetaan kirjanpitoarvoon tai myynnistä aiheutuvilla menoilla vähennettyyn käypään arvoon sen mukaan, kumpi niistä on alempi. Poistot näistä omaisuseristä lopetetaan luokitteluhetkellä.

1.2.6 Tärkeimmät johdon tekemät harkintaan perustuvat ratkaisut sekä arvioihin ja oletuksiin liittyvät keskeiset epävarmuustekijät

Tilinpäätöksen laatiminen IFRS-standardien mukaisesti edellyttää johdon tekemän harkintaan perustuvia ratkaisuja sekä sellaisten arvioiden ja oletusten käyttämistä, jotka vaikuttavat taseen laadinta-ajankohdan varojen ja velkojen määrään, ehdollisten varojen ja velkojen raportointiin sekä tuottojen ja kulujen määrään raportointikaudella. Nämä arviot ja oletukset perustuvat aikaisempaan kokemukseen ja muihin perusteltavissa oleviin tekijöihin, kuten tulevaisuuden tapahtumia koskeviin odotuksiin, joiden Optomedin johto uskoo olevan koh-

tuullisia, ottaen huomioon olosuhteet raportointikauden päättymispäivänä sekä silloin, kun kyseiset arviot ja oletukset on tehty.

Vaikka nämä arviot perustuvat Optomedin johdon parhaaseen näkemykseen tapahtumista ja toimenpiteistä tilinpäätöksen laatimisajankohtana, on mahdollista, että toteumat saattavat poiketa näistä arvioista. Arvioita ja taustaoletuksia arvioidaan jatkuvasti sekä tilinpäätöstä laadittaessa. Konserni voi joutua muuttamaan arvioitaan, mikäli ne olosuhteet, joihin arviot perustuvat, muuttuvat, tai jos Optomed saa uutta tietoa tai sille kertyy lisää kokemusta. Mahdolliset muutokset merkitään kirjanpitoon sillä tilikaudella, jonka aikana arviota tai oletusta korjataan.

Johdon harkintaan perustuvien ratkaisujen ja arvioiden käyttö
Johdon tekemät harkintaan perustuvat ratkaisut, joita johto on tehnyt tilinpäätöksen laatimisperiaatteita soveltaessaan, ja joilla on eniten vaikutusta tilinpäätöksessä esitettäviin lukuihin, liittyvät seuraaviin osa-alueisiin:

- kehittämismenojen aktivointi: minkä kehittämismenojen katsotaan täyttävän taseeseen kirjaamisen edellytykset (liitetieto 12. Aineettomat hyödykkeet).
- vuokrasopimukset: vuokrakauden pituuden arviointi (liitetieto 14. Vuokrasopimukset).

Oletuksiin ja arvioihin liittyvät keskeiset epävarmuustekijät, jotka aiheuttavat merkittävän riskin varojen ja velkojen kirjanpitoarvojen muuttumisesta olennaisesti seuraavan tilikauden aikana, ovat seuraavat:

- Myyntisaamisten luottotappioriskin määrittäminen (liitetieto 21. Rahoitusriskien hallinta)
- liikearvon arvonalentumistestaus (liitetieto 12. Aineettomat hyödykkeet).
- kehittämismenojen aktivointi (liitetieto 12. Aineettomat hyödykkeet).
- Kehittämismenojen arvonalentumistestaus (liitetieto 12. Aineettomat hyödykkeet)

1.2.7 IFRS agendapäätöksen soveltaminen

IFRS tulkintakomitea antoi huhtikuussa 2021 lopullisen agendapäätöksen pilvipalvelujärjestelyiden konfigurointi- ja räätälöintimenojen kirjanpitokäsittelystä

(IAS 38 Aineettomat hyödykkeet). Tässä agendapäätöksessä tulkintakomitea tarkasteli, kirjaako asiakas IAS 38-standardia soveltaen sovelluksen konfiguroinnista ja räätälöinnistä aineettoman hyödykkeen, ja mikäli aineetonta hyödykettä ei kirjata, kuinka asiakas kirjaa kyseiset konfigurointi- ja räätälöintimenot. IFRIC:n agendapäätöksillä ei ole voimaantuloaikaa, joten niitä odotetaan sovellettavan niin pian kuin mahdollista. Koska Konsernilla on käytössään pilvipalvelujärjestelyitä. Analysointi tehtiin konsernissa syksyn 2021 aikana, ja vaikutukset otettiin huomioon vuoden 2021 tilinpäätöksessä.

1.2.8 Tulevilla tilikausilla sovellettavat uudet ja muutetut standardit

”Optomed ei ole vielä soveltanut seuraavia IASB:n jo julkaisemia uudistettuja standardeja ja tulkintoja. Konserni ottaa ne käyttöön kunkin standardin ja tulkinnan voimaantulopäivästä lähtien, tai mikäli voimaantulopäivä on muu kuin tilikauden ensimmäinen päivä, voimaantulopäivää seuraavan tilikauden alusta lukien. Optomedin nykyisen arvion mukaan näillä ei ole merkittävää vaikutusta tuleviin konsernitilinpäätöksiin.”

Voimassa tilikausilta alkaen Tammikuu 1, 2023:

Amendments to References to Conceptual Framework in IFRS Standards: Uudistettu viitekehys kokoaa viime vuosina käyttöön otetuissa standardeissa IASB:n käyttämän ajattelun. Käsitteellinen viitekehys palvelee pääasiassa IASB:n työkaluna standardien kehittämisessä sekä tukee IFRS Interpretations Committeeta standardien tulkinnassa. Viitekehys ei kumoa yksittäisten IFRS-standardien vaatimuksia.

” Muutokset IAS 1:een Tilinpäätöksen esittäminen ja IAS 8:aan Tilinpäätöksen laatimisperiaatteet, kirjanpidollisten arvioiden muutokset ja virheet - Definition of Material: Muutokset selventävät olennaisuuden määritelmää ja sisältävät ohjeistusta helpottamaan käsitteen johdon-mukaista soveltamista kaikissa IFRS-standardeissa. Lisäksi määritelmään liittyviä selityksiä on parannettu. ”

Muiden standardimuutosten käyttöönotolla ei odoteta olevan vaikutusta konsernin tilinpäätökseen niiden käyttöönoton yhteydessä.

2. Segmenttiraportointi

2.1 Laatumisperiaate

Toimintasegmentti on konsernin osa, joka harjoittaa liiketoimintaa, josta se voi saada tuottoja ja josta voi aiheutua kuluja, ja josta on saatavilla erillistä taloudellista tietoa. Optomedilla on kaksi raportoitavaa toimintasegmenttiä, jotka ovat Devices ja Software.

Software tarjoaa tuotteita seulontaprosessien työnkulun automatisointiin, sekä IT-ratkaisuja ja palveluja lääketieteellisten kuvien tallentamiseen, katselemiseen ja työstämiseen. Optomed tarjoaa myös IT-konsultaatiopalveluita eri toimialoille, joissa tietosisältö vaatii korkeaa tietoturvan osaamista. Tuoteportfolioon kuuluu seulontaprosessien työnkulkua automatisoiva ohjelmisto diabeettisen retinopatian, sekä rinta-, kohdunkaula- ja suolistosyöpien seulontojen hallintaan. Optomed toimii myös Sectran ohjelmistoratkaisujen sekä useiden yritysten keinoälyalgoritmien jälleenmyyjänä.

Devices-segmentti kehittää, valmistaa ja myy Optomedin silmäpohjakameroita, joita käyttävät silmätautien, lastentautien, endokrinologisten sairauksien, neurologian sekä perusterveydenhuollon ammattilaiset. Nykyisellään Devices-segmenttiin kuuluvat kaikki Optomedin oman brändin tuotteet, kuten Optomed Smartscope Pro -, Optomed Aurora - ja Optomed Polaris - kameratuotteet. Myös OEM-asiakkaille valmistettavat tuotteet Pictor Plus ja Pictor Prestige (Volk), Visuscout 100 (Zeiss), Fundus Module 300 (Haag-Streit) ja Signal (Topcon) sisältyvät Devices-segmenttiin.

Optomed-konsernissa ylin operatiivinen päätöksentekijä on toimitusjohtaja, joka arvioi segmenttien suoriutumista ja tekee päätöksiä segmenteille kohdistettavista resursseista. Esitetty segmentti-informaatio perustuu johdon sisäiseen raportointiin. Optomed ei ole yhdistänyt toimintasegmenttejä raportoitaviksi segmenteiksi.

2.2 Raportoitavat segmentit

2021

1 000 euroa	Laitteet	Ohjelmistot	Konsernin yhteiset	Konserni yhteensä
Ulkoiset tuotot	5 839	9 011	0	14 850
Operatiiviset kulut, netto	-1 700	-2 592	0	-4 292
Kate	4 139	6 420	0	10 558
Poistot	-2 168	-608	-2	-2 778
Muut kulut	-5 153	-4 565	-2 843	-12 561
Liiketulos	-3 182	1 247	-2 844	-4 780
Rahoituserät	0	0	453	453
Tappio ennen verokuluja	-3 182	1 247	-2 392	-4 327
Segmentin varat	11 974	7 568	241	19 784
Investoinnit	2 176	197	36	2 409
Segmentin velat	613	400	113	1 126

2020

1 000 euroa	Laitteet	Ohjelmistot	Konsernin yhteiset	Konserni yhteensä
Ulkoiset tuotot	5 097	7 913	0	13 011
Operatiiviset kulut, netto	-2 235	-1 820	0	-4 055
Kate	2 862	6 093	0	8 955
Poistot	-1 569	-603	0	-2 173
Muut kulut	-3 112	-4 167	-2 408	-9 688
Liiketulos	-1 820	1 323	-2 408	-2 906
Rahoituserät	0	0	-341	-341
Tappio ennen verokuluja	-1 820	1 323	-2 749	-3 247
Segmentin varat	10 205	7 836	221	18 263
Investoinnit	1 510	291	21	1 822
Segmentin velat	452	232	89	774

2.3 Maantieteellisiä alueita koskevat tiedot

Maantieteellisten alueiden varat esitetään varojen sijainnin mukaan. Nämä varat on arvostettu samalla perusteella kuin IFRS-tilinpäätöksessä.

1 000 euroa	Muut pitkä-aikaiset varat ¹	
	2021	2020
Suomi	14 337	14 011
Kiina	276	267
Yhteensä	14 613	14 278

¹ *Konsernin muut pitkäaikaiset varat kuin rahoitusinstrumentit ja laskennalliset verosaamiset. Optomedilla ei ole etuusperheisiä eläkejärjestelyjä, eikä siten näihin liittyviä varoja.*

Konsernin myyntituotot maantieteellisten alueiden mukaan on esitetty liitetiedossa 3.2 Myyntituottojen erittely.

2.4 Tiedot tärkeimmistä asiakkaista

Optomedin myyntituotot kahdelta merkittävimältä asiakkaalta tilikausina 2020-2021 olivat seuraavat: yhdeltä asiakkaalta noin 2,4 milj. euroa (2021), yhdeltä asiakkaalta noin 2,1 milj. euroa (2020), sekä toiselta asiakkaalta noin 1,4 milj. euroa (2021), ja noin 1,4 milj. euroa (2020).

3. Myyntituotot

3.1 Laatimisperiaate

Optomed kirjaa myyntituotot siten, että ne kuvaavat luvattujen tavaroiden tai palvelujen luovuttamista asiakkaalle, ja sellaisena rahamääränä, joka kuvastaa

vastiketta, johon Optomed odottaa olevansa oikeutettu kyseisiä tavaroita tai palveluja vastaan.

Laitteet-segmentti myy lääketieteellisiä kuvantamislaitteita ja ratkaisuja jälleenmyyjille. Jälleenmyyjäsopimukset ovat puitesopimuksia. Kukin ostotilaus puitesopimukseen yhdistettynä synnyttää täytäntöön pantavissa olevan sopimuksen. Software-segmentin myyntisopimukset koostuvat yleensä ylläpito- ja konsultointipalveluja sekä palveluportaalia ja järjestelmätoimituksia koskevista sopimuksista.

Läätieteellisten kuvantamislaitteiden ja ratkaisujen myynnissä kukin tilauksen tuote muodostaa erillisen suoriteveloitteen, sillä:

- jälleenmyyjä voi hyötyä tavarasta yksinään, ja
- lupaus tavarantoimituksesta asiakkaalle on yksilöitävissä erillään muista sopimukseen sisältyvistä lupauksista. Pidennetty takuu voidaan myydä erillisenä eränä, se on myös erillinen suoriteveloite.

Ohjelmistot-segmentin sopimuksissa:

- Ylläpitosopimuksissa on yksi suoriteveloite, joka sisältää tietylle kaudelle sovitut kokonaispalvelut.
 - Konsultointisopimukset perustuvat tuntikohtaisiin veloituksiin. Kukin konsultointipalvelun työtunti on erillinen suoriteveloite.
 - Palveluportaaliosopimukseen kuuluvat seuraavat erilliset suoriteveloitteet: käyttöönotto, uusien palveluominaisuuksien lisääminen, uudelleenkonfiguroinnit ja jatkuvan palvelun tuottaminen.
 - Järjestelmätoimitussopimukset sisältävät seuraavat erilliset suoriteveloitteet: lisenssit, käyttöönotto ja jatkuvan palvelun tuottaminen.
- Sopimusten transaktiokannat ovat yleensä kiinteitä. Joihinkin sopimukseen voi kuitenkin sisältyä esimerkiksi tietyn ajanjakson tapahtumia koskeva vähimmäismäärä.

Muuttuva vastike rajoittuu siihen määrään, kuin on erittäin todennäköistä, ettei Optomed myöhemmin joudu tekemään merkittävää peruutusta. Optomedin soveltamat maksuehdot vaihtelevat jonkin verran maantieteellisesti ja eri liike-toiminta-alueilla, mutta annettu maksuaika on kuitenkin aina selvästi alle vuoden mittainen. Siten sopimuksiin ei sisälly merkittävää rahoituskomponenttia.

Optomed kohdistaa kuvantamislaitteiden ja ratkaisujen transaktiohinnan suoritevelvoitteille laitteiden ja ratkaisujen erillismyyntihintojen pohjalta perustuen hinnastossa ilmoitettuihin hintoihin. Palveluportaali- ja järjestelmätoimitussopimusten transaktiohinta kohdistetaan syntyneisiin menoihin perustuen, lisätynä katteen osuudella.

Laitteet-segmentin myyntituotot kuvantamislaitteiden ja ratkaisujen myyneistä tuloutetaan, kun suoritevelvoite täytetään luovuttamalla luvattu tavara jälleenmyyjälle, ts. yhtenä ajankohtana. Määräysvalta siirtyy, kun Optomedilla on olemassa oleva oikeus saada maksu, omaisuuserän omistukseen liittyvät merkittävät riskit ja edut ovat siirtyneet jälleenmyyjälle, asiakkaalla on laillinen omistusoikeus ja asiakas on saanut omaisuuserän fyysiseen hallintaansa.

Ohjelmistot-segmentin sopimuksissa:

- Palvelutuotot tuloutetaan ajan kuluessa, sillä asiakas samanaikaisesti saa ja kuluttaa Optomedin suoritteesta koituvan hyödyn sitä mukaa kuin konserni tuottaa suoritetta.
- Käyttöönottohankkeiden myyntituotot tuloutetaan yhtenä ajankohtana, kun asiakas saa määräysvallan ja voi aloittaa lopputuotteen käyttämisen.
- Lisenssituotot tuloutetaan yhtenä ajankohtana, kun määräysvalta siirtyy asiakkaalle. Tämä perustuu lisenssien luonteeseen: kyse on oikeuden myöntämisestä Ohjelmistot-segmentin henkisen omaisuuden käyttöön sellaisena kuin se on (muodoltaan ja toimivuudeltaan) ajankohtana, jona lisenssi myönnetään asiakkaalle.

3.2 Myyntituottojen erittely

Seuraavissa taulukoissa konsernin myyntituotot on jaoteltu sekä maantieteellisten alueiden¹ että tuloutusajankohdan perusteella

1 000 euroa	2021		2020	
Suomi	8 939	60 %	7 777	60 %
Kiina	2 165	15 %	2 443	19 %
Muut	3 746	25 %	2 791	21 %
Yhteensä	14 850	100 %	13 011	100 %

¹ Perustuu asiakkaiden sijaintiin.

	2021		2020	
Yhtenä ajankohtana tuloutettavat / tuotteet ja palvelut	11 267	76 %	9 934	76 %
Ajan kulumisen mukaan tuloutettavat / palvelut	3 583	24 %	3 077	24 %
Yhteensä	14 850	100 %	13 011	100 %

Myyntisaamisia ja niihin liittyviä arvonalentumistappioita on kuvattu liitetiedoissa 16. Rahoitusvarat sekä 21.5 Maksuvalmiusriski.

4. Liiketoiminnan muut tuotot

4.1 Laatimisperiaate

Liiketoiminnan muihin tuottoihin sisältyvät muut kuin Optomedin varsinaiseen liiketoimintaan liittyvät tuotot, kuten julkiset avustukset, vuokratuotot sekä aineellisten ja aineettomien hyödykkeiden luovutuksesta syntyvät voitot.

Konserni kirjaa julkisen avustuksen vasta silloin, kun:

- on kohtuullisen varmaa, että Optomed täyttää siihen liittyvät ehdot, ja
- avustus tullaan saamaan.

Tuottoihin liittyvät avustukset kirjataan tulosvaikutteisesti niillä kausilla, joilla Optomed kirjaa kuluiksi menot, joita avustukset on tarkoitettu kattamaan. Ne esitetään erässä Liiketoiminnan muut tuotot. Omaisuuseriin liittyvät avustukset, kuten kehittämistoimintaan saadut julkiset avustukset, kirjataan kyseisten hyödykkeiden kirjanpitoarvojen vähennyksiksi. Avustus tuloutuu pienempien poistojen muodossa omaisuuserän käyttöaikana.

4.2 Liiketoiminnan muiden tuottojen erittely

1 000 euroa	2021	2020
Liiketoiminnan muut tuotot	810	157
Yhteensä	810	157

Tilikausilla 2020-2021 Optomed on saanut julkisia avustuksia eri tahoilta, kuten Business Finlandilta (ent. Tekes). Merkittävimmät avustukset vuosina 2021 ja 2020 on saatu Business Finlandilta. 2021 muihin tuloihin kuului Business Finlandin 538 tuhannen euron lainan perimättä jättäminen.

5. Materiaalit ja palvelut

5.1 Materiaali- ja palvelukulujen erittely

1 000 euroa	2021	2020
Ostokulut	-5 153	-2 964
Vaihto-omaisuuden muutos (lisäys (+), vähennys (-))	403	-967
Ulkopuoliset palvelut	-352	-282
Yhteensä	-5 102	-4 213

Kohonneet kustannukset vuonna 2021 johtuvat kasvaneesta liikevaihdosta ja kohonneista komponenttien hinnoista.

6. Työsuhde-etuudet

6.1 Laatimisperiaate

Työsuhde-etuuksiin sisältyvät seuraavat:

- lyhytaikaiset työsuhde-etuudet
 - työsuhteen päättymisen jälkeiset etuudet
 - muut pitkäaikaiset työsuhde-etuudet (näitä etuuksia ei ollut tilikausilla 2020-2021)
 - työsuhteen päättämiseen liittyvät etuudet, eli irtisanomisen yhteydessä suoritettavat etuudet (näitä etuuksia ei ollut tilikausilla 2020-2021)
 - osakeperusteiset maksut (katso alla liitetieto 6.4 Osakeperusteiset palkitsemisjärjestelyt).
- a) Lyhytaikaiset työsuhde-etuudet sisältävät palkat, palkkiot sekä luontaisedut, vuosilomat ja bonukset. Ne kirjataan sille kaudelle, jolla kyseinen työ on suoritettu.

b) Työsuhteen päättymisen jälkeiset etuudet maksetaan saajilleen työsuhteen päättymisen jälkeen. Optomedissa nämä etuudet koostuvat eläkkeistä. Konsernin eläkejärjestelyt on hoidettu ulkopuolisissa eläkevakuutusyhtiöissä. Eläkejärjestelyt luokitellaan joko maksu- tai etuuspohjaisiksi järjestelyiksi. Optomedilla on vain maksupohjaisia järjestelyjä. Maksupohjaisella järjestelyllä tarkoitetaan eläkejärjestelyä, jossa Optomed maksaa kiinteitä maksuja erilliselle yksikölle, eikä Optomedilla ole oikeudellisia tai tosiasiallisia velvoitteita lisämaksujen suorittamiseen, jos maksujen saajataholla ei ole riittävästi varoja kaikkien eläke-etuuksien maksamiseen. Muut kuin maksupohjaiset eläkejärjestelyt ovat etuuspohjaisia järjestelyjä. Maksupohjaisiin järjestelyihin suoritettavat maksut kirjataan työsuhte-etuuksista aiheutuviin kuluihin niille kausille, joita ne koskevat. Ennakkoon suoritettavat maksut kirjataan omaisuuseriksi siltä osin, kuin ne johtavat vastaisten maksujen vähenemiseen tai rahana saatavaan palautukseen.

c) Muita pitkäaikaisia työsuhte-etuuksia ovat kaikki muut työsuhte-etuudet kuin lyhytaikaiset, työsuhteen päättymisen jälkeiset sekä työsuhteen päättämiseen liittyvät etuudet. Näitä ovat esim. pitkäaikaiset palkalliset poissaolot, kuten sapattivapaa.

d) Työsuhteen päättämiseen liittyvät etuudet eivät perustu työsuoritukseen, vaan työsuhteen päättämiseen. Nämä etuudet koostuvat irtisanomiskorvauksista. Työsuhteen päättämiseen liittyvät etuudet aiheutuvat joko konsernin päätöksestä päättää työsuhte, tai työntekijän päätöksestä hyväksyä Optomedin tarjoamat etuudet vastikkeeksi työsuhteen päättämisestä. Kyseiset etuudet kirjataan aikaisempaan seuraavista ajankohdista: kun Optomed ei enää voi peräytyä kyseisiä etuuksia koskevasta tarjouksestaan; ja kun konserni kirjaa menon uudelleenjärjestelystä, jonka yhteydessä suoritetaan työsuhteen päättämiseen liittyviä etuuksia.

e) Konsernilla on viisi osakeperusteista kannustinjärjestelyä, jotka ovat osakeoptio-ohjelmia. Ne on suunnattu konsernin avainhenkilöille. Ohjelmien tarkoituksena on kannustaa avainhenkilöitä pitkäjänteiseen työntekoon omistaja-arvon kasvattamiseksi ja sitouttaa avainhenkilöitä työnantajaan. Kyseisten etuuksien maksut suoritetaan oman pääoman ehtoisina instrumentteina.

Optio-oikeudet arvostetaan käypään arvoon niiden myöntämisaikana ja kirjataan kuluksi tulosvaikutteisesti tasaerinä oikeuden syntymisaikajaksen

kuluessa. Optioiden myöntämishetkellä määritetty kulu perustuu Optomedin arvioon niiden optioiden määrästä, joihin oletetaan syntyvän oikeus oikeuden syntymisaikajaksen lopussa. Käypä arvo on määritelty Black-Scholes-optiohinnoittelumallia käyttäen. Konserni päivittää oletuksen lopullisesta optioiden määrästä jokaisena raportointikauden päättymispäivänä. Arvioiden muutokset käsitellään tulosvaikutteisesti. Optiot palautuvat Optomedille, mikäli niitä saanut henkilö lähtee konsernin palveluksesta ennen merkintäajan alkamista. Oikeuden syntymiselle ei ole muita ehtoja.

Kun optio-oikeuksia käytetään, osakemerkinnöistä saadut varat kirjataan järjestelyn ehtojen mukaisesti sijoitetun vapaan oman pääoman rahastoon (SVOP), mahdollisilla transaktiomenoilla oikaistuna.

6.2 Tulosvaikutteisesti kirjatut kulut

1 000 euroa	2021	2020
Palkat ja palkkiot	-7 053	-5 827
Eläkekulut (maksupohjaiset järjestelyt)	-1 047	-842
Muut henkilösivukulut	-262	-245
Osakeperusteiset palkitsemisjärjestelyt	-340	-406
Yhteensä	-8 702	-7 319

6.3 Henkilökunnan lukumäärä

	2021	2020
Henkilökunnan lukumäärä keskimäärin tilikaudella	115	105

6.4 Osakeperusteiset palkitsemisjärjestelyt

Tilikaudella voimassaolleet optio-ohjelmat

2015: 125 000 ulkona olevaa optiota 31.12.2021. Merkintähinta 3,5 euroa/osake. Merkintäaika 1.7.2020-1.7.2024. Kukin optio-oikeus oikeuttaa merkitsemään yhden yhtiön uuden osakkeen. Optio-oikeuksien perusteella voidaan merkitä enintään 125 000 osaketta, joka vastaa 0,9 % yhtiön osakepääomasta ja äänivallasta.

2017: 139 300 ulkona olevaa optiota 31.12.2021. Merkintähinta 3,5 euroa/osake. Merkintäaika 1.7.2020-1.7.2024. Kukin optio-oikeus oikeuttaa merkitsemään yhden yhtiön uuden osakkeen. Optio-oikeuksien perusteella voidaan merkitä enintään 139 300 osaketta, joka vastaa 1,0 % yhtiön osakepääomasta ja äänivallasta.

2017B: 34 800 ulkona olevaa optiota 31.12.2021. Merkintähinta 3,5 euroa/osake. Merkintäaika 1.7.2020-1.7.2022. Kukin optio-oikeus oikeuttaa merkitsemään yhden yhtiön uuden osakkeen. Optio-oikeuksien perusteella voidaan merkitä enintään 34 800 osaketta, joka vastaa 0,3 % yhtiön osakepääomasta ja äänivallasta.

2018C: 187 800 ulkona olevaa optiota 31.12.2021. Merkintähinta 3,5 euroa/osake. Merkintäaika (50%) 1.7. 2020–31.12.2024 ja (50%) 1.7.2021–31.12.2024. Kukin optio-oikeus oikeuttaa merkitsemään yhden yhtiön uuden osakkeen. Optio-oikeuksien perusteella voidaan merkitä enintään 187 800 osaketta, joka vastaa 1,4 % yhtiön osakepääomasta ja äänivallasta.

2019A: 66 000 ulkona olevaa optiota 31.12.2021. Merkintähinta 3,5 euroa/osake. Merkintäaika 1.7.2021–31.12.2024. Kukin optio-oikeus oikeuttaa merkitsemään yhden yhtiön uuden osakkeen. Optio-oikeuksien perusteella voidaan merkitä enintään 66 000 osaketta, joka vastaa 0,6 % yhtiön osakepääomasta ja äänivallasta.

2019B: 100 000 ulkona olevaa optiota 31.12.2021. Merkintähinta 3,5 euroa/osake. Merkintäaika (40%) 1.7.2020–31.12.2024, (20%) 1.9.2020–31.12.2024 ja (40%) 1.9.2021–31.12.2024. Kukin optio-oikeus oikeuttaa merkitsemään yhden yhtiön uuden osakkeen. Optio-oikeuksien perusteella voidaan merkitä enintään 100 000 osaketta, joka vastaa 0,8 % yhtiön osakepääomasta ja äänivallasta.

2019C: 20 000 ulkona olevaa optiota 31.12.2021. Merkintähinta 3,5 euroa/osake. Merkintäaika (50%) 1.7. 2020–31.12.2024 ja (50%) 1.9. 2020–31.12.2024. Kukin optio-oikeus oikeuttaa merkitsemään yhden yhtiön uuden osakkeen. Optio-oikeuksien perusteella voidaan merkitä enintään 20 000 osaketta, joka vastaa 0,2 % yhtiön osakepääomasta ja äänivallasta.

Optio-ohjelmien keskeiset ehdot ja arvostaminen

Ohjelma	2015	2017	2017B	2018C	2019A
Optioiden enimmäismäärä	250 000	210 000	58 000	266 000	84 000
Myönnetty kappalemäärä	250 000	210 000	58 000	266 000	84 000
Myönnetty	2015	2017	2017	2018	2019
Oikeuden syntymisjakso	2015 - 2020	2017 - 2020	2017 - 2020	2018 - 2021	2019 - 2021
Oikeuden syntymisehto	työssäoloehto	työssäoloehto	työssäoloehto	työssäoloehto	työssäoloehto
Option merkintähinta, euroa	3,50	3,50	3,50	3,50	3,50
Option myöntämishetken käypä arvo	2,25	2,17	2,09	2,09	2,09
Käypä arvo yhteensä (1 000 EUR)	562	455	121	556	175
Ohjelma	2019B	2019C	2019D	2020A	
Optioiden enimmäismäärä	100 000	20 000	72 000	150 000	
Myönnetty kappalemäärä	100 000	20 000	72 000	110 000	
Myönnetty	2019	2019	2019	2020	
Oikeuden syntymisjakso	2019 - 2020	2019 - 2020	2019 - 2023	2020 - 2023	
Oikeuden syntymisehto	työssäoloehto	työssäoloehto	työssäoloehto	työssäoloehto	
Option merkintähinta, euroa	3,50	3,50	5,00	3,50	
Option myöntämishetken käypä arvo	2,02-2,09	2,02	1,69	2,97	
Käypä arvo yhteensä (1 000 EUR)	205	40	122	446	

Optomedin optio-ohjelmien optio-oikeuksien käypä arvo on määritetty myöntämispäivänä käyttämällä Black-Scholes -optiohinnoittelumallia. Merkittävimmät käytetyt syöttötiedot olivat seuraavat:

- arvio osakkeen käyvästä arvosta 5.0 - 6.5 euroa
- arvio odotetusta volatiliiteetistä 30 - 60 % ja
- optio-oikeuden juoksuaika 1,3 - 3,7 vuotta.

Ulkona olevien optioiden määrien muutokset

Kappaletta	2021	2020
Vuoden alussa	1 167 000	1 140 000
Kaudella myönnetty	14 000	98 000
Menetetyt	-17 000	-
Toteutetut	-309 100	-71 000
Rauenneet	-	-
Vuoden lopussa	854 900	1 167 000
Toteutettavissa 31.12.	672 900	740 000

Mikäli annetut optio-oikeudet käytettäisiin täysimääräisesti, ulkona olevien A-osakkeiden Optioiden keskimääräinen painotettu merkintähinta on ollut vuoden 2021 aikana 3,50€ toteutuneiden optiomerkitöjen kohdalla. Optomedin vuoden 2021 keskimääräinen oli 10,62€. Mikäli annetut optio-oikeudet käytettäisiin täysimääräisesti, ulkona olevien A-osakkeiden lukumäärä kasvaisi 6,3 % ja näiden osakkeiden merkintähinta kirjattaisiin sijoitetun vapaan oman pääoman rahastoon.

Osakeperusteisten palkitsemisjärjestelyjen kulut

Osakeperusteisista palkitsemisjärjestelyistä on kirjattu seuraavat kokonaismäärät erään Työsuhde-etuudet:

1 000 euroa	2021	2020
Omana pääomana suoritettavat osakeperusteiset maksut	-340	-406

7. Liiketoiminnan muut kulut

7.1 Laatumisperiaate

Konsernin liiketoiminnan muut kulut sisältävät:

- muut kuin myytyjen suoritteiden hankintamenot, esim. matka-, markkinointi-, tietojärjestelmä- ja toimistokulut.
- aineellisten ja aineettomien hyödykkeiden luovutuksista syntyneet luovutustappiot.

7.2 Liiketoiminnan muiden kulujen erittely

1 000 euroa	2021	2020
Matkakulut	-201	-222
Markkinointikulut	-674	-422
Tietojärjestelmäkulut	-423	-353
Toimistokulut	-196	-168
Muut hallintokulut	-866	-714
Tutkimus- ja kehittämiskulut	-412	-276
Luottotappiovaraus	-710	80
Muut kiinteät kulut	-377	-292
Yhteensä	-3 858	-2 367

Liiketoiminnan muihin kuluihin kirjataan myös odotettavissa olevien luottotappioiden muutokset sekä toteutuneet luottotappiot. Luottotappiovarauksesta tarkemmin liitteessä 21.4. Luotto- ja vastapuoliriski

7.3 Tilintarkastajien palkkiot

1 000 euroa	2021	2020
Tilintarkastus	-120	-77
Veroneuvonta	0	-23
Muut palvelut	-19	-29
Yhteensä	-139	-129

8. Poistot ja arvonalentumiset

8.1 Laatomisperiaate

Poistoilla tarkoitetaan aineellisen tai aineettoman omaisuuserän poistopohjan systemaattista jaksottamista omaisuuserän taloudelliselle vaikutusajalle. Optomed kirjaa poistot yleensä tasapoistoina. Arvonalentumistappio on määrä, jolla omaisuuserän kirjanpitoarvo ylittää omaisuuserästä kerrytettävissä olevan rahamäärän. Katso lisätietoja liitetiedoista 12. Aineettomat hyödykkeet ja 13. Aineelliset hyödykkeet.

8.2 Poistot ja arvonalentumiset hyödykeryhmittäin

1 000 euroa	2021	2020
Aineettomat hyödykkeet		
Kehittämismenot	-1 434	-1 014
Asiakassuhteet	-222	-222
Teknologia-omaisuuserä	-102	-102
Muut aineettomat hyödykkeet	-221	-129
Yhteensä	-1 979	-1 467

1 000 euroa	2021	2020
Aineelliset käyttöomaisuushyödykkeet		
Koneet ja kalusto	-390	-313
Yhteensä	-390	-313
Poistot yhteensä / omistetut omaisuuserät	-2 369	-1 779

8.3 Arvonalentumistappiot

Konserni on kirjannut arvonalentumisia aineettomista hyödykkeistä tilikaudella 2021, 571 tuhannen euron arvosta ja 160 tuhannen euron arvosta 2020. 2021 alaskirjaus johtuu päätetyistä tuotekehityshankkeista

Aineellisista hyödykkeistä ei ole kirjattu arvonalentumista vuosina 2021 ja 2020

9. Rahoitustuotot ja -kulut

Rahoitusvaroja ja -velkoja koskevat laatimisperiaatteet on esitetty liitetiedoissa 16. Rahoitusvarat ja 19. Rahoitusvelat .

Tulosvaikutteisesti kirjatut erät

9.1 Rahoitustuotot

1 000 euroa	2021	2020
Valuuttakurssivoitot	562	364
Korkotuotot	17	8
Muut rahoitustuotot	137	81
Yhteensä	715	452

9.2 Rahoituskulut

1 000 euroa	2021	2020
Valuuttakurssitappiot	-97	-466
Korkokulut	-101	-171
Muut rahoituskulut	-64	-157
Yhteensä	-263	-794
Nettorahoituskulut	453	-341

9.3 Vieraan pääoman menot - julkiselta vallalta saadut lainat

Optomed on kirjannut kehittämismenojen lisäykseksi ne vieraan pääomat menot, jotka ovat syntyneet julkiselta vallalta (Business Finland) saaduista kehittämistar-koituksiin nostetuista lainoista, katso myös liitetieto 19. Rahoitusvelat. Rahoitusmenokerroin, jota on käytetty aktivoitavissa olevien vieraan pääoman menojen määrittämiseen oli 1 % tilikausilla 2020-2021. Kerroin perustuu näiden lainojen korkokantoihin kyseisillä tilikausilla. Aktivoidut menot olivat 20 tuhatta euroa (2021) 14 tuhatta euroa (2020), jotka on kirjattu korkokulujen vähennyksiksi. Korkokuluihin vaikutti Business Finlandin 538 tuhannen euron lainan perimättä jättäminen vuonna 2021.

10. Tuloverot

10.1 Laatumisperiaate

Tuloslaskelman verokulu koostuu:

- tilikauden verotettavaan tuloon perustuvasta verosta, ja
- laskennallisten verovelkojen ja -saamisten muutoksesta.

Tuloverot kirjataan tulosvaikutteisesti, paitsi silloin kun ne liittyvät muihin laajan tuloksen eriin tai suoraan omaan pääomaan kirjattuihin eriin. Tällöin myös tulovero kirjataan kyseisiin eriin.

Kauden verotettavaan tuloon perustuva vero lasketaan kunkin maan verolain-

säädännön mukaan määräytyvän verotettavan tulon ja voimassaolevan verokannan (tai tilinpäätöspäivään mennessä käytännössä hyväksytyyn verokannan) perusteella niissä maissa, joissa Optomed toimii ja sille syntyy verottavaa tuloa. Veroa oikaistaan mahdollisilla edellisiin tilikausiin liittyvillä veroilla. Muut kuin tuloverot sisältyvät liiketoiminnan muihin kuluihin. Tilikauden vero lasketaan käyttäen niitä verokantoja (ja -lakeja), joista on säädetty tai jotka on käytännössä hyväksytty raportointikauden päättymispäivään mennessä.

Verotettava tulos eroaa konsernitilinpäätöksessä raportoidusta tuloksesta, koska: - tuottoja ja kuluja saatetaan käsitellä kirjanpidossa ja verotuksessa eri vuosina, ja/tai

- tietyt tuottoerot eivät ole lainkaan verotettavia, tai tietyt kuluerät vähennyskelpoisia verotuksessa.

Pääsääntöisesti laskennallinen vero kirjataan velkamenetelmän mukaisesti:

- omaisuus- ja velkaerien tilinpäätöspäivän kirjanpitoarvojen ja verotuksellisten arvojen välisistä väliaikaisista eroista, sekä
- käyttämättömistä verotuksellisista tappioista ja käyttämättömistä verotukseen liittyvistä hyvityksistä.

Laskennallinen verosaaminen kirjataan verotuksessa vähennyskelpoisista väliaikaisista eroista vain siihen määrään asti kuin on todennäköistä, että tulevaisuudessa syntyy verotettavaa tuloa, jota vastaan Optomed voi hyödyntää väliaikaisen eron. Laskennallisen verosaamisen määrä ja sen hyödyntämisen todennäköisyys arvioidaan uudelleen kunkin raportointikauden päättyessä. Laskennallisen verosaamisen kirjanpitoarvosta kirjataan vähennys, jos kyseistä verohyötyä ei pidetä enää todennäköisenä.

Laskennallinen verovelka kirjataan taseeseen yleensä täysimääräisenä. Laskennallista verovelkaa ei kuitenkaan kirjata, jos se johtuu:

- liikearvon alkuperäisestä kirjaamisesta, tai
- omaisuuserän tai velan alkuperäisestä kirjaamisesta, kun kyseessä ei ole liiketoimintojen yhdistäminen eikä liiketapahtuma toteutumisaikanaan vaikuta kirjanpidon tulokseen eikä verotettavaan tuloon.

Tytäryrityksiin tehdyistä sijoituksista kirjataan laskennallinen verovelka, paitsi milloin Optomed pystyy määrittämään väliaikaisen eron purkautumisajankohdan, eikä väliaikainen ero todennäköisesti purkaudu ennakoitavissa olevassa tulevaisuudessa.

Laskennalliset verosaamiset ja -velat määritetään käyttäen niitä verokantoja (ja verolakeja), jotka todennäköisesti ovat voimassa sillä kaudella, jolla omaisuuserä realisoidaan tai muutoin hyödynnetään tai velka suoritetaan. Verokantana käytetään raportointikauden päättymispäivänä voimassaolevia verokantoja tai tilikautta seuraavan vuoden verokantoja, mikäli ne on käytännössä hyväksytty raportointikauden päättymispäivään mennessä kyseisissä maissa.

10.2 Tilikauden verotettavaan tuloon perustuva vero

1 000 euroa	2021	2020
Tilikauden verotettavaan tuloon perustuva vero	0	0
Edellisiin tilikausiin liittyvät verot	0	-9
Laskennallisten verojen muutos	78	80
Yhteensä	78	70

10.3 Tuloslaskelman verokulun ja Suomessa sovellettavalla verokannalla laskettujen tuloverojen välinen täsmäyslaskelma

1 000 euroa	2021	2020
Tulos ennen tuloveroja	-4 327	-3 247
Vero laskettuna Suomessa sovellettavalla verokannalla (20 %)	865	649
Poikkeavien verokantojen vaikutus	-2	12
Kirjaamattomat laskennalliset verosaamiset verotuksellisista tappioista	-309	-261
Verotuksessa vähennyskelvottomat menot	-9	7
Osakeoptioiden kuluvaikutus	-68	-107
Poistot, jotka on jätetty vähentämättä verotuksessa	-366	-249
Konserniyhdistelyyn liittyvät oikaisut	-32	20
Tuloslaskelman tuloverot	78	70

10.4 Muihin laajan tuloksen eriin kirjatut tuloverot

Tilikausilla 2020-2021 konserni ei kirjannut muihin laajan tuloksen eriin liittyviä tuloveroja.

10.5 Laskennallisten verosaamisten ja -velkojen muutokset

2021

1 000 euroa	1.1.2021	Liike- toimintojen yhdistäminen	Kirjattu tulos- vaikutteisesti	Kirjattu omaan pääomaan	Kurssi- erot ja muut erot	31.12.2021
Laskennalliset verosaamiset						
Käyttöoikeusomaisuuserät	11	-	3	-	-	14
Yhteensä	11		3	-	-	14
Laskennalliset verovelat						
PPA:n Aineettomat hyödykkeet	-469	-	65	-	-	-404
Kehittämismenot	-70	-	12	-	-	-59
Yhteensä	-540	-	76	-	-	-463
Laskennalliset verosaamiset ja -velat yhteensä	-529	-	79	-	-	-450

2020

1 000 euroa	1.1.2020	Liike- toimintojen yhdistäminen	Kirjattu tulos- vaikutteisesti	Kirjattu omaan pääomaan	Kurssi- erot ja muut erot	31.12.2020
Laskennalliset verosaamiset						
Käyttöoikeusomaisuuserät	8	-	3	-	-	11
Yhteensä	8		3	-	-	11
Laskennalliset verovelat						
PPA:n Aineettomat hyödykkeet	-534	-	65	-	-	-469
Kehittämismenot	-82	-	12	-	-	-70
Yhteensä	-616	-	79	-	-	-540
Laskennalliset verosaamiset ja -velat yhteensä	-608	-	79	-	-	-529

10.6 Konsernin verotukselliset tappiot ja verotuksessa vähentämättä jätetyt poistot

1 000 euroa	31.12.2021	31.12.2020
Verotuksessa vahvistetut tappiot	7 723	10 409
Poistot, jotka on jätetty vähentämättä verotuksessa	6 532	4 702

Kyseiset tappiot koskevat Optomed Oyj:tä sekä sen kiinalaisia tytäryrityksiä. Näistä tappioista ei ole kirjattu laskennallista verosaamista, koska tämän tilinpäätöksen laatimisajankohtana ei ole katsottu olevan todennäköistä, että näille yhtiöille kertyy ennen näiden tappioiden vanhenemista verotettavaa tuloa, jota vastaan tappiot pystyttäisiin hyödyntämään.

Kyseiset tappiot vanhenevat vuosina 2022-2030.

Taulukossa esitetyt poistot, jotka on jätetty vähentämättä verotuksessa, liittyvät Optomed Oyj:öön.

11. Osakekohtainen tappio

11.1 Laatumisperiaate

Laimentamaton ja laimennettu osakekohtainen tulos / tappio

Laimentamaton osakekohtainen tulos / tappio lasketaan jakamalla:

— emoyrityksen osakkeenomistajille kuuluva tilikauden voitto / tappio

— ulkona olevien kantaosakkeiden lukumäärän painotetulla keskiarvolla (tilikauden aikana).

Laimennusvaikutuksella oikaistua osakekohtaista tulosta / tappiota laskettaessa osakkeiden lukumäärän painotettua keskiarvoa oikaistaan ottamalla huomioon painotettu keskiarvo niistä lisäosakkeista, jotka olisi laskettu liikkeeseen olet-

taen kaikkien potentiaalisten kantaosakkeiden laimentava vaikutus. Konsernin laimentavat potentiaaliset osakkeet koostuvat osakkeina maksettavista osakeperusteisista kannustinjärjestelyistä (optioista).

11.2 Osakekohtainen tappio

	2021	2020
Emoyrityksen omistajille kuuluva tilikauden tappio (tuhatta euroa)	-4 249	-3 177
Ulkona olevien osakkeiden lukumäärän painotettu keskiarvo tilikauden aikana (kpl)	13 441 437	13 262 766
Laimentamaton osakekohtainen tappio	-0,32	-0,24

Laimennettua osakekohtaista tappiota ei esitetä, koska tilikausien 2020 ja 2021 tulokset olivat tappiollisia, ja tällöin laimentavilla instrumenteilla olisi osakekohtaista tappiota vahvistava vaikutus.

12. Aineettomat hyödykkeet

12.1 Laatumisperiaate

Konsernin aineettomat hyödykkeet koostuvat seuraavista eristä: a) liikearvo, b) kehittämismenot, c) asiakassuhteet sekä teknologia (yksilöity Commit-hankinnassa), ja d) muut aineettomat hyödykkeet.

a) Liikearvo: Määrä, jolla

— luovutettu vastike

— määräysvallattomien omistajien osuuden käypä arvo ja

— hankinnan kohteesta aiemmin omistetun osuuden käypä arvo yhteenlaskettuina

ylittävät yksilöitävissä olevan nettovarallisuuden käyvän arvon, kirjataan liikearvoksi. Liikearvo kuvastaa muun muassa yritysostoista odotettuja tulevia synergieetuja. Liikearvosta ei kirjata poistoja, vaan se testataan mahdollisen arvonalentumisen varalta vuosittain ja aina kun on jokin viite siitä, että arvo saattaa olla alentunut, katso alla liitetieto

12.3. Liikearvo arvostetaan alkuperäiseen hankintamenuon vähennettynä kertyneillä arvonalentumisilla.

b) Kehittämismenot: Kehittämällä tarkoitetaan tutkimustulosten tai muun tietämyksen soveltamista uusien tai aikaisempia olennaisesti parempien raaka-aineiden, laitteiden, tuotteiden, prosessien, järjestelmien tai palvelujen suunnitteluun ennen kaupallisen tuotannon tai käytön aloittamista. Konserni kirjaa kehittämismenot taseeseen, kun kaikki seuraavat ehdot täyttyvät:

— Optomed pystyy osoittamaan, että aineettoman hyödykkeen valmiiksi saattaminen on teknisesti toteutettavissa niin, että hyödyke on käytettävissä tai myytävissä.

— Konsernilla on aikomus saattaa aineeton hyödyke valmiiksi ja käyttää sitä tai myydä se.

— Optomed pystyy käyttämään aineetonta hyödykettä tai myymään sen.

— Konserni pystyy osoittamaan, kuinka aineeton hyödyke tulee tuottamaan todennäköistä vastaista taloudellista hyötyä.

— Optomedilla on käytettävissä riittävästi teknisiä, taloudellisia ja muita voimavaroja kehittämistyön loppuunsaattamiseen ja aineettoman hyödykkeen käyttämiseen tai myymiseen.

— Optomed pystyy määrittämään luotettavasti menot, jotka johtuvat aineettomasta hyödykkeestä sen kehittämisvaiheen aikana.

Aktivoidut kehittämismenot sisältävät kaikki ne menot, jotka johtuvat välittömästi hyödykkeen saattamisesta valmiiksi sille aiottuun käyttötarkoitukseen (lähinnä henkilöstömenoja). Optomed on myös kirjannut kehittämismenoihin:

— lisäksi ne vieraan pääomat menot, jotka ovat syntyneet julkiselta vallalta saaduista, kehittämistarkoituksiin nostetuista lainoista.

— vähennykseksi asianmukaisen osuuden merkittävistä julkisista avustuksista, jotka Optomed on saanut kehittämistarkoituksiin.

Aiemmin kului kirjattuja kehittämismenoja ei aktivoida enää myöhemmin. Kehittämismenojen arvioitu taloudellinen vaikutusaika on 10 vuotta.

Tutkimus on Optomedin alkuperäistä ja suunnitelmallista selvitystyötä, jonka tarkoituksena on uuden tieteellisen tai teknisen tiedon tai ymmärryksen saavuttaminen. Tutkimusmenot kirjataan kuluiksi tulosvaikutteisesti silloin, kun ne syntyvät.

c) Asiakassuhteet sekä teknologia: nämä omaisuuserät on arvostettu käypään arvoon hankinta-ajankohtana, käyttäen residuaalikassavirta- ja rojalteisäätömenetelmää. Niiden arvioitu jäljellä oleva taloudellinen vaikutusaika on 10 vuotta.

d) Muut aineettomat hyödykkeet: Aineeton hyödyke kirjataan taseeseen vain, jos on todennäköistä, että hyödykkeeseen liittyvä odotettavissa oleva taloudellinen hyöty koituu Optomedin hyväksi ja hyödykkeen hankintamenu voidaan määrittää luotettavasti. Kaikki muut menot kirjataan kuluiksi, kun ne ovat syntyneet. Konsernin muut aineettomat hyödykkeet koostuvat lähinnä patenteista ja tavaramerkkioikeuksista, joiden arvioitu taloudellinen vaikutusaika on 10 vuotta. Poistot kirjataan tasapoistoina.

Optomed tarkistaa poisto-ajat ja -menetelmät vähintään jokaisen tilikauden päättyessä. Jos omaisuuserän odotettu taloudellinen vaikutusaika poikkeaa aikaisemmista arvioista, poistoaikaa muutetaan vastaavasti. Muutokset voivat johtua esimerkiksi teknisestä kehityksestä tai kysynnän tai kilpailutilanteen muutoksista.

Konserni arvioi jokaisena raportointikauden päättymispäivänä, onko viitteitä siitä, että muun aineettoman hyödykkeen kuin liikearvon arvo on alentunut. Jos viitteitä ilmenee, Optomed arvioi kyseisestä omaisuuserästä kerrytettävissä olevan rahamäärän. Arvonalentumistappio kirjataan tulosvaikutteisesti, kun omaisuuserän kirjanpitoarvo ylittää siitä kerrytettävissä olevan rahamäärän.

12.2 Oletuksiin ja arvioihin liittyvät epävarmuustekijät – kehittämismenojen kirjaaminen taseeseen

Optomed kirjaa kehittämismenot taseeseen aineettomaksi hyödykkeeksi, kun kyseiset edellytykset täyttyvät (katso yllä liitetieto 12.1 Laatumisperiaate). Tämä edellyttää johdon tekevän harkintaan perustuvia päätöksiä siitä, milloin kaikki aktivointikriteerit täyttyvät sekä milloin aktivoiminen lopetetaan ja poistojen kirjaaminen hyödykkeestä aloitetaan. Ajankohta, jolloin kehittämismenot täytävät taseeseen kirjaamisen edellytykset, riippuu Optomedin johdon harkintaan perustuvasta päätöksestä. Tällainen päätös voi koskea esimerkiksi sitä, milloin teknisen toteutettavuuden katsotaan olevan osoitettavissa.

Kehittämismenojen arvonalentumistestauksessa kerrytettävissä olevat rahamäärät on määritetty käyttöarvoon perustuen. Rahavirtaennusteet pohjautuvat johdon hyväksymiin ennusteisiin, jotka kattavat neljän vuoden ajanjakson. Tämän ennustejakson jälkeiset rahavirrat on ekstrapoloitu käyttämällä tasaista 1,8 %:n kasvutekijää. Rahavirtaennusteisiin ei ole sisällytetty laajennusinvestointeja. Diskonttauskorko on määritetty keskimääräisen painotetun pääomakustannuksen avulla (WACC, weighted average cost of capital). Se kuvaa oman ja vieraan pääoman kokonaiskustannusta, ottaen huomioon omaisuuseriin liittyvät erityiset riskit. Ennen veroja määritetty diskonttauskorko oli 13.6 % (13.6 %) ja verojen jälkeinen diskonttauskorko 11.2 %. (11,2%)

Herkkyysanalyysi on laadittu diskonttauskoron sekä neljän vuoden ennustejakson jälkeisen kasvutekijän (terminaalikasvutekijän) muutoksista. Näiden keskeisten oletusten muutokset - muiden oletusten pysyessä samoina

- aiheuttaisivat sen, että kerrytettävissä oleva rahamäärä vastaa testattavien omaisuuserien kirjanpitoarvoa 31.12.201.

— Ennen veroja määritetyn diskonttauskoron tulisi nousta 28,1 prosenttiyksikköä.

— Ennustejakson jälkeisen kasvutekijän (terminaalikasvutekijän) nollakohtaa ei voi määrittää

31.12.2021 Suoritetun arvonalentumistestauksen perusteella kehittämismenojen tasearvo ei ollut alentunut.

12.3 Tasearvojen täsmäytyslaskelma

31.12.2021

1 000 euroa	Liikearvo	Kehittämismenot	Asiakassuhteet	Teknologiaomaisuuserä	Muut aineettomat hyödykkeet	Yhteensä
Hankintameno						
Alkusaldo 1.1.	4 256	9 709	2 222	1 023	945	18 156
Lisäykset	-	2 105	-	-	6	2 111
Loppusaldo 31.12.	4 256	11 815	2 222	1 023	951	20 267
Kertyneet poistot ja arvonalentumiset						
Alkusaldo 1.1.	-	-4 043	-614	-286	-461	-5 403
Tilikauden poistot	-	-952	-222	-102	-43	-1 408
Arvonalentumiset	-	-482	-	-	-89	-571
Loppusaldo 31.12.	-	-5 477	-836	-387	-593	-7 292
Kirjanpitoarvo 1.1.	4 256	5 667	1 608	738	485	12 753
Kirjanpitoarvo 31.12.	4 256	6 338	1 386	636	358	12 975

31.12.2020

1 000 euroa	Liikearvo	Kehittämismenot	Asiakassuhteet	Teknologiaomaisuuserä	Muut aineettomat hyödykkeet	Yhteensä
Hankintameno						
Alkusaldo 1.1.	4 256	8 246	2 222	1 023	859	16 606
Lisäykset	-	1 463	-	-	86	1 549
Loppusaldo 31.12.	4 256	9 709	2 222	1 023	945	18 156
Kertyneet poistot ja arvonalentumiset						
Alkusaldo 1.1.	-	-3 029	-392	-184	-340	-3,945
Tilikauden poistot	-	-854	-222	-102	-121	-1 298
Arvonalentumiset	-	-160	-	-	-	-160
Loppusaldo 31.12.	-	-4 043	-614	-286	-461	-5 403
Kirjanpitoarvo 1.1.	4 256	5 218	1 829	840	519	12 662
Kirjanpitoarvo 31.12.	4 256	5 667	1 608	738	485	12 753

"Kuluksi kirjatut tutkimus- ja kehityskulut olivat 2 284 tuhatta euroa (2021) ja 1 659 tuhatta euroa (2020), ja ne koostuvat pääosin henkilöstökuluista."

12.4 Liikearvon arvonalentumistestaus

12.4.1 Laatumisperiaate

Liikearvo kohdistetaan arvonalentumistestausta varten niille rahavirtaa tuottaville yksiköille tai näiden ryhmille, joiden odotetaan hyötyvän siitä liiketoimintojen yhdistämisestä, josta liikearvo syntyi. Rahavirtaa tuottava yksikkö on se Optomedin pienin yksilöitävässä oleva omaisuuseräryhmä, jonka kerryttämät rahavirrat ovat pitkälti riippumattomia muiden omaisuuserien tai omaisuuseräryhmien kerryttämistä rahavirroista. Arvonalentumistappio kirjataan, kun rahavirtaa tuottavan yksikön kirjanpitoarvo ylittää siitä kerrytettävissä olevan rahamäärän. Kerrytettävissä oleva rahamäärä on:

- omaisuuserän tai rahavirtaa tuottavan yksikön käypä arvo vähennettynä luovutuksesta johtuvilla menoilla, tai
 - käyttöarvo
- sen mukaan, kumpi näistä on suurempi.

Optomed määrittää kerrytettävissä olevat rahamäärät perustuen käyttöarvolaskelmiin, jotka on laadittu käyttäen diskonttatuja nettorahavirtaennusteita.

12.4.2 Oletuksiin ja arvioihin liittyvät epävarmuustekijät

Optomedin johto arvioi jokaisena tilinpäätöspäivänä onko viitteitä siitä, että liikearvon (tai muun aineettoman tai aineellisen hyödykkeen tai käyttöoikeusomaisuuserän) arvo on alentunut. Viitteitä arvioidaan sellaisten mittareiden perusteella, jotka mittaavat taloudellista suorituskykyä, kuten konsernin johdon raportointi tai taloudellisen ympäristön ja markkinoiden seuranta. Viitteitä voivat olla muun muassa:

- testauslaskelmien laadinnan yhteydessä tarkasteltavien merkittävien tekijöiden odottamattomat muutokset (esimerkiksi liikevaihto, kannattavuustasot ja vallitsevat korkokannat), ja
- markkinaolosuhteiden muutokset.

Testausprosessissa määritetty kerrytettävissä oleva rahamäärä perustuu johdon tekemisiin oletuksiin ja arvioihin, jotka liittyvät muun muassa tuleviin myynteihin, tuotantokustannuksiin, myynnin kehitykseen ja diskonttauskorkoon.

Optomed on kohdistanut Commit-hankinnasta syntyneen liikearvon Software-toimintasegmentille. Tämä segmentti muodostaa yhden rahavirtaa tuottavan

yksikön. Sen varojen kirjanpitoarvo oli 31.12.2021 yhteensä 7 754 tuhatta euroa, josta liikearvon osuus oli 4 256 tuhatta euroa.

Arvonalentumistestauksessa Ohjelmistot-segmentin kerrytettävissä olevat rahamäärät on määritetty käyttöarvoon perustuen. Rahavirtaennusteet pohjautuvat johdon hyväksymiin ennusteisiin, jotka kattavat viiden vuoden ajanjakson. Tämän ennustejakson jälkeiset rahavirrat on ekstrapoloitu käyttämällä tasaista 1,8 %:n kasvutekijää. Rahavirtaennusteisiin ei ole sisällytetty laajennusinvestointeja. Diskonttauskorko on määritetty keskimääräisen painotetun pääomakustannuksen avulla (WACC, weighted average cost of capital). Se kuvaa oman ja vieraan pääoman kokonaiskustannusta, ottaen huomioon omaisuuseriin liittyvät erityiset riskit. Ennen veroja määritetty diskonttauskorko oli 13,6 % (13,6 %) ja verojen jälkeinen diskonttauskorko 11,2 % (11,2%).

Herkkyysanalyysi on laadittu diskonttauskoron sekä viiden vuoden ennustejakson jälkeisen kasvutekijän (terminaalikasvutekijän) muutoksista. Näiden keskeisten oletusten muutokset - muiden oletusten pysyessä samoina - aiheuttaisivat sen, että kerrytettävissä oleva rahamäärä vastaa testattavien omaisuuserien kirjanpitoarvoa 31.12.2021.

”Herkkyysanalyysi on laadittu diskonttauskoron sekä viiden vuoden ennustejakson jälkeisen kasvutekijän (terminaalikasvutekijän) muutoksista. Näiden keskeisten oletusten muutokset - muiden oletusten pysyessä samoina - aiheuttaisivat sen, että kerrytettävissä oleva rahamäärä vastaa testattavien omaisuuserien kirjanpitoarvoa 31.12.2021.

- Ennen veroja määritetyn diskonttauskoron tulisi nousta 15,5 prosenttiyksikköä.
- Ennustejakson jälkeisen kasvutekijän (terminaalikasvutekijän) tulisi laskea 161,8 prosenttiyksikköä.”

31.12.2021 Suoritetun arvonalentumistestauksen perusteella liikearvon tasearvo ei ollut alentunut.

13. Aineelliset käyttöomaisuushyödykkeet

13.1 Laatumisperiaate

Konsernin hankkimat aineelliset hyödykkeet arvostetaan alkuperäiseen hankintamenuun. Hankintamenu sisältää ne menot, jotka johtuvat välittömästi kyseisen hyödykkeen hankinnasta, ml. asennusmenot. Alkuperäisen kirjaamisen jälkeen aineellinen käyttöomaisuus esitetään taseessa hankintamenuun vähennettynä kertyneillä poistoilla ja arvonalentumistappioilla. Tavanomaiset korjaus- ja kunnossapitomenot kirjataan kuluksi sillä tilikaudella, jolla ne ovat syntyneet. Julkiset avustukset kirjataan aineellisen käyttöomaisuushyödykkeen kirjanpitoarvojen vähennykseksi. Avustukset tuloutuvat pienempien poistojen muodossa omaisuuserän käyttöaikana.

Aineelliset käyttöomaisuushyödykkeet kirjataan tasapoistoina kuluiksi arvioitujen taloudellisten vaikutusaikojen kuluessa, jotka ovat seuraavat:

- Tuotannon koneet ja kalusto: kuusi vuotta
- Muut koneet ja kalusto: kolme vuotta
- Toimistohuonekalut: kolme vuotta
- Autot: kolme vuotta

Arvioidut taloudelliset vaikutusajat ja jäännösarvot tarkistetaan vähintään jokaisen tilikauden päättymispäivänä, ja jos ne eroavat merkittävästi aikaisemmista arvioista, poistoaikoja muutetaan vastaavasti. Poistojen kirjaaminen lopetetaan, kun hyödyke luokitellaan myytävänä olevaksi. Konserni arvioi jokaisena raportointikauden päättymispäivänä, onko viitteitä siitä, että aineellisen käyttöomaisuuserän arvo on alentunut. Jos viitteitä ilmenee, Optomed arvioi kyseisestä omaisuuserästä kerrytettävissä olevan rahamäärän. Arvonalentumistappio kirjataan, kun omaisuuserän kirjanpitoarvo ylittää siitä kerrytettävissä olevan rahamäärän.

Aineellisten käyttöomaisuushyödykkeiden luovutuksista ja käytöstä poistamisesta johtuvat voitot ja tappiot lasketaan saatujen nettotuottojen ja tasearvon erotuksena. Myyntivoitot ja -tappiot kirjataan eriin Liiketoiminnan muut tuotot ja Liiketoiminnan muut kulut.

13.2 Tasearvojen täsmäytyslaskelma

	Koneet ja kalusto	
1 000 euroa	2021	2020
Hankintamenu		
Alkusaldo 1.1.	2 257	1 992
Lisäykset	464	265
Loppusaldo 31.12.	2 721	2 257
Kertyneet poistot ja arvonalentumiset		
Alkusaldo 1.1.	-1 898	-1 585
Tilikauden poistot	-390	-313
Loppusaldo 31.12.	-2 288	-1 898
Kirjanpitoarvo 1.1.	359	406
Kirjanpitoarvo 31.12.	433	359

Liitetiedot konsernin vuokraamista aineellisista hyödykkeistä on esitetty kohdassa 14. Vuokrasopimukset.

14. Vuokrasopimukset

14.1 Laatumisperiaate

Konserni toimii vuokralle ottajana ja on vuokrannut lähinnä toimitiloja, IT-laitteita sekä muita koneita ja laitteita. Optomed merkitsee pääsääntöisesti taseeseensa kaikkiin vuokrasopimuksiin liittyvät omaisuuserät (käyttöoikeusomaisuuserät) ja vuokrasopimusvelat. Poikkeuksina ovat lyhytaikaiset sekä vähäarvoisia omaisuuseriä koskevat vuokrasopimukset, joiden kirjanpitokäsittely on kuvattu jäljempänä. Konserni arvioi sopimuksen syntymisajankohtana, onko sopimus vuokrasopimus tai sisältääkö se vuokrasopimuksen. Sopimus on vuokrasopimus tai sisältää vuokrasopimuksen, jos sopimus antaa oikeuden yksilöidyn omaisuuserän käyttöä koskevaan määräysvaltaan määrääjäksi vastiketta vastaan.

Optomed kirjaa käyttöoikeusomaisuuserän sekä vuokrasopimusvelan sopimuksen alkamisajankohtana. Käyttöoikeusomaisuuserä arvostetaan alun perin hankintamenuon, joka sisältää:

- vuokrasopimusvelan alkuperäisen arvostuksen mukaisen määrän
- sopimuksen alkamisajankohtaan mennessä maksetut vuokrat vähennettyinä mahdollisilla saaduilla vuokrasopimukseen liittyvillä kannustimilla (esim. kuukaudet, joilta vuokranantaja ei veloita vuokraa)
- mahdolliset Optomedille syntyneet alkuvaiheen välittömät menot, ja
- arvio alkuperäiseen tilaan palauttamista koskevista menoista, joita Optomedille syntyy.

Sopimuksen alkamisajankohdan jälkeen käyttöoikeusomaisuuserät arvostetaan kertyneillä poistoilla ja arvonalentumistappioilla vähennettyyn hankintamenuon. Sitä oikaistaan tietyillä vuokrasopimusvelan uudelleen määrittämisestä johtuvilla erillä. Käyttöoikeusomaisuuserästä kirjataan poistot tasapoistoina sopimuksen alkamisajankohdasta lähtien, joko käyttöoikeusomaisuuserän taloudellisen vaikutusajan tai vuokra-ajan kuluessa, sen mukaan kumpi näistä on lyhempi. Optomedin soveltama toimitilojen arvioitu taloudellinen vaikutusaika on kolme vuotta. Käyttöoikeusomaisuuserä testataan tarvittaessa arvonalentumisen varalta, ja mahdollinen arvonalentumistappio kirjataan tulosvaikutteisesti.

Alun perin vuokrasopimusvelka arvostetaan niiden vuokramaksujen nykyarvoon, joita ei ole maksettu sopimuksen alkamisajankohtana. Konserni käyttää diskonttaus korkona Optomedin lisäluoton korkoa. Vuokrasopimusvelan arvoon sisältyvät

vuokrat koostuvat seuraavista eristä:

- kiinteät maksut, mukaan lukien tosiasiallisesti kiinteät maksut
- muuttuvat vuokrat, jotka riippuvat indeksistä tai hintatasosta ja jotka alun perin määritetään sopimuksen alkamisajankohdan indeksin tai hintatason perusteella
- määrät, jotka vuokralle ottajan odotetaan maksavan jäännösarvotakuiden perusteella, ja
- osto-option toteutushinta, jos on kohtuullisen varmaa, että Optomed käyttää kyseisen option.

Myöhemmin vuokrasopimusvelka arvostetaan jaksotettuun hankintamenuon käyttäen efektiivisen koron menetelmää. Vuokrasopimusvelka määritetään uudelleen, kun vastaisissa vuokramaksuissa on tapahtunut muutos indeksin tai hintatason muutoksen takia, mikäli Optomed arvioi jäännösarvotakuun perusteella maksettaviksi odotettavien määrien muuttuvan, tai jos konserni muuttaa arviotaan siitä, aikooko se käyttää osto-, jatko- tai päättämisoptiota. Kun vuokrasopimusvelka määritetään uudelleen tällä tavalla, käyttöoikeusomaisuuserän kirjanpitoarvoon tehdään vastaava oikaisu, tai se kirjataan tulosvaikutteisesti, jos käyttöoikeusomaisuuserän kirjanpitoarvo on vähennetty nolnaan.

Optomed on päättänyt olla kirjaamatta taseeseen niitä käyttöoikeusomaisuuseriä ja vuokrasopimusvelkoja, jotka liittyvät:

- lyhytaikaisiin vuokrasopimuksiin (vuokra-aika enintään 12 kuukautta) ja
- vähäarvoisten omaisuuserien vuokra-sopimuksiin (kunkin tällaisen hyödykkeen arvo uutena enintään noin 5 000 euroa).

Nämä omaisuuserät koostuvat IT-laitteista sekä muista koneista ja laitteista. Konserni kirjaa edellä mainittuihin vuokrasopimuksiin liittyvät vuokramenot kuluiksi tasaerinä vuokra-ajan kuluessa.

14.2 Keskeiset johdon tekemät harkintaan perustuvat ratkaisut

Konsernin joihinkin toimitilavuokrasopimuksiin sisältyy päättämisoptioita. Optomed hyödyntää tällaisia ehtoja sopimuskäytännössään saadakseen liiketoimintansa mahdollisimman joustavaksi. Konserni arvioi päättämisoptioiden hyödyntämistä tapauskohtaisesti, johdon säännöllisen valvontaprosessin ohessa. Tällöin Optomed arvioi muun muassa seuraavia tekijöitä: jatkokausia koskevat sopimusehdot verrattuna markkinahintoihin, kyseisen omaisuuserän merkitys Optomedin liiketoiminnalle sekä sopimuksen päättämisestä sekä omaisuuserän korvaamisesta syntyvät menot. Optomed on neuvotellut uudelleen Oulun toimiston vuokrasopimuksen vuoden 2021 aikana

14.3 Tulosvaikutteisesti kirjatut erät

1 000 euroa	2021	2020
Vuokrasopimuskulut arvoltaan vähäisistä omaisuuseristä ¹ (jotka eivät ole lyhytaikaisia vuokrasopimuksia)	-3	-6
Käyttöoikeusomaisuuserien poistot kohdeomaisuuseräluokittain (toimitilat) (sisältyvät tuloslaskelman erään Poistot ja arvonalentumiset)	-409	-394
Vuokrasopimusten korkokulut (sisältyvät erään Rahoituskulut)	-35	-32

14.4 Rahavirtalaskelmaan kirjatut erät

Vuokrasopimuksista johtuva lähtevä rahavirta yhteensä	-414	-390
---	------	------

14.5 Vuokrasopimuksilla hankitut aineelliset hyödykkeet

1 000 euroa	2021	2020
Käyttöoikeusomaisuuserien lisäykset	449	484
Käyttöoikeusomaisuuserien poistot	-409	-394
Kirjanpitoarvo tilikauden lopussa	1 205	1 165

Vuokrasopimuksilla hankitut aineelliset hyödykkeet ovat toimitiloja ja ne on esitetty konsernitaseen rivillä Käyttöoikeusomaisuuserät.

14.6 Vuokrasopimusvelat

1 000 euroa	2021	2020
Lyhytaikainen	396	425
Pitkäaikainen	818	782
Yhteensä	1 214	1 207

Diskonttauksessa käytetty Optomedin lisäluoton korkojen painotettu keskiarvo oli 3.2 %.

Kyseiset velat on esitetty konsernitaseen rivillä Vuokrasopimusvelat (pitkäaikainen / lyhytaikainen) erääntymisajankohtansa mukaan. Vuokrasopimusvelkojen maturiteettianalyysi on esitetty liitetiedossa 21.5 Maksuvalmiusriski.

15. Vaihto-omaisuus

15.1 Laatimisperiaate

Vaihto-omaisuus arvostetaan hankintamenoon tai nettorealisointiarvoon sen mukaan, kumpi näistä on alempi. Valmiina hankittujen tuotteiden hankintamenoon luetaan ostomenot sekä välittömät kuljetus- ja käsittelykulut sekä muut menot.

Vaihto-omaisuuden hankintameno määritetään FIFO-menetelmällä (first-in, first-out). Nettorealisointihinta on arvioitu hinta, joka saadaan vaihto-omaisuus-hyödykkeen myynnistä tavanomaisessa liiketoiminnassa, ja josta vähennetään arvioidut tuotteen valmiiksi saattamiseen tarvittavat sekä myynnin toteutumiseksi välttämättömät

Tilikausilla 2020-2021 konserni ei kirjannut arvonalentumisia vaihto-omaisuudesta.

1 000 euroa	2021	2020
Aineet ja tarvikkeet	2 936	2 539
Yhteensä	2 936	2 539

16. Rahoitusvarat

16.1 Laatimisperiaate

Optomed luokittelee rahoitusvarat seuraaviin ryhmiin:

- käypään arvoon tulosvaikutteisesti kirjattavat rahoitusvarat
- jaksotettuun hankintamenoön kirjattavat rahoitusvarat, ja
- käypään arvoon muiden laajan tuloksen erien kautta kirjattavat rahoitusvarat.

Rahoitusvarat luokitellaan alkuperäisen hankinnan yhteydessä niiden hankinnan tarkoituksen perusteella. Luokittelu perustuu Optomedin liiketoimintamallin tavoitteisiin ja rahoitusvarojen sopimusperusteisiin rahavirtoihin, tai

soveltamalla käyvän arvon vaihtoehtoa alkuperäisen hankinnan yhteydessä. Optomed kirjaa kaikki rahoitusvaransa jaksotettuun hankintamenoön.

Kaikki rahoitusvarojen ostot ja myynnit kirjataan kaupantekopäivänä. Transaktiomenot sisällytetään rahoitusvarojen alkuperäiseen kirjanpitoarvoon, kun kyseessä on erä, jota ei arvosteta käypään arvoon tulosvaikutteisesti. Rahoitusvarojen taseesta pois kirjaaminen tapahtuu silloin, kun konserni on menettänyt sopimusperusteisen oikeuden rahavirtoihin tai kun se on siirtänyt merkittäviä osin riskit ja tuotot konsernin ulkopuolelle.

Jaksotettuun hankintamenoön kirjattavat rahoitusvarat

Optomed kirjaa kaikki myyntisaamiset, jotka ovat johdannaisvaroihin kuulumattomia varoja, jaksotettuun hankintamenoön. Konsernin liiketoimintamallin mukaan myyntisaamisilla on tarkoitus pitää sopimukset ja kerätä niitä koskevia rahavirtoja, jotka perustuvat pelkästään pääomiin tai korkoihin. Myyntisaamiset ovat lyhytaikaisia varoja, jotka Optomedilla aikoo pitää enintään 12 kuukauden ajan raportointikauden päättymisestä. Ryhmään luokitellut varat arvostetaan jaksotettuun hankintamenoön efektiivisen koron menetelmää käyttäen. Lyhytaikaisten myyntisaamisten kirjanpitoarvon katsotaan olennaisilta osin vastaavan niiden käypää arvoa.

Optomed kirjaa jaksotettuun hankintamenoön arvostetuista rahoitusvaroista odotettavissa olevia luottotappioita koskevan vähennyserän. Myyntisaamisista odotettu luottotappio kirjataan perustuen kertyneeseen tietoon myyntisaamisten laiminlyönneistä tai maksusuoritusten viivästyisestä taloudellisten vaikeuksien vuoksi.

Vähennyserän suuruutta arvioidaan sekä saamiskohtaisesti että ryhmäkohtaisesti. Odotettu tappio määritetään saamisen kirjanpitoarvon ja efektiivisellä korolla diskontattujen arvioitujen vastaisten rahavirtojen nykyarvon erotuksena. Tämä oikaisu kirjataan liiketoiminnan muihin kuluihin sekä vähentämään saamisen kirjanpitoarvoa.

Kaikki toteutuneet luottotappiot kirjataan tulosvaikutteisesti. Luottotappio peruutetaan myöhemmällä kaudella, jos peruutuksen voidaan objektiivisesti katsoa liittyvän luottotappion kirjaamisen jälkeiseen tapahtumaan.

16.3 Tasearvot - jaksotettuun hankintamenoön arvostettavat

Lyhytaikaiset rahoitusvarat

1 000 euroa	Note	2021	2020
Myyntisaamiset			
Saatavaraohoitus	21	740	131
Muut myyntisaamiset	21	2 917	2 509
Myyntisaamiset yhteensä		3 658	2 641
Rahavarat		6 804	10 608
Yhteensä		10 462	13 249

Vuosi 2021 sisältää erityisen 715 tuhannen euron luottotappiovarauksen, joka liittyy erääntyneisiin myyntisaataviin pääosin kiinalaiselta asiakkaalta. Konsernilla ei ollut pitkäaikaisia rahoitusvaroja tilikausien 2020-2021 päättämispäivinä.

16.3 Rahavarat

1 000 euroa	2021	2020
Käteisvarat ja pankkitilit	6 804	10 608
Yhteensä	6 804	10 608

17. Muut saamiset

1 000 euroa	2021	2020
Siirtosaamiset	807	762
Muut saamiserät	166	236
Yhteensä	973	998

18. Pääoma ja rahastot

18.1 Laatimisperiaate

Konserni luokittelee liikkeeseen laskemansa instrumentit niiden luonteen perusteella joko omaksi pääomaksi tai rahoitusvelaksi.

— Oman pääoman ehtoinen instrumentti on mikä tahansa sopimus, joka osoittaa oikeutta osuuteen Optomedin varoista sen kaikkien velkojen vähentämisen jälkeen.

— Rahoitusvelka on instrumentti, joka velvoittaa Optomedia luovuttamaan käteisvaroja tai muita rahoitusvaroja, tai jonka haltijalla on oikeus vaatia Optomedilta käteisvaroja tai muita rahoitusvaroja.

Optomed arvioi liikkeeseenlasketun yhdistelmäinstrumentin ehtoja sen ratkaisemiseksi, sisältääkö instrumentti sekä vieraan että oman pääoman komponentin. Tällaiset osatekijät luokitellaan erikseen rahoitusveloiksi, rahoitusvaroiksi tai oman pääoman ehtoisiksi instrumenteiksi järjestelyn tosiasiallisen sisällön mukaisesti.

18.2 Osakepääoma ja osakesarjat

18.2.1 Laatumisperiaate

Osakepääoma koostuu emoyrityksen kantaosakkeista, jotka luokitellaan omaksi pääomaksi. Osakepääomaan merkitään osakeantien yhteydessä saatu osakkeiden merkintähinta siltä osin, kuin merkintähintaa ei ole päätetty osakeantipäätöksessä kirjattavaksi sijoitetun vapaan oman pääoman rahastoon (SVOP-rahasto). Uusien osakkeiden liikkeeseenlaskusta välittömästi johtuvat transaktiomenot kirjataan omaan pääomaan saatujen maksujen vähennyseränä ja verovaikutuksilla oikaistuina.

Optomed Oyj:n osakepääoma oli 80 tuhatta euroa 31.12.2021 ja 80 tuhatta 31.12.2020 Osakepääoma muodostuu yhdestä osakesarjasta

Osakkeilla ei ole nimellisarvoa. Kaikki liikkeeseen lasketut osakkeet on maksettu täysimääräisesti. Kullakin osakkeella on yksi ääni.

18.2.2 Osakkeiden lukumäärien ja konsernin oman pääoman muutokset

Alla olevassa taulukossa on esitetty osakkeiden kappalemäärien muutokset ja vastaavat konsernin oman pääoman muutokset (A- ja C-osakesarjat).

2021

	Kappaletta			1000 euroa	
	A sarja		Yhteensä	Osake- pääoma	SVOP-rahasto
1.1.2021	14 003 144		14 003 144	80	37 470
Lisäykset SVOP-rahastoon optioiden lunastuksien vuoksi					1 055
31.12.2021	14 003 144		14 003 144	80	38 526

2020

	Kappaletta			1000 euroa	
	A sarja		Yhteensä	Osake- pääoma	SVOP-rahasto
1.1.2020	14 003 144		14 003 144	80	37 341
Lisäykset SVOP-rahastoon optioiden lunastuksien vuoksi					129
31.12.2020	14 003 144		14 003 144	80	37 470

18.3 Omat osakkeet

18.3.1 Laatimisperiaate

Omista osakkeista maksettu vastike ja hankinnasta välittömästi aiheutuvat transaktiomenot, verovaikutuksilla oikaistuna, vähennetään omasta pääomasta, kunnes osakkeet mitätöidään tai ne lasketaan uudelleen liikkeeseen. Jos kyseiset omat osakkeet myöhemmin myydään edelleen tai ne lasketaan uudelleen liikkeeseen, saadut vastikkeet merkitään suoraan omaan pääomaan, vähennettynä liikkeeseenlaskusta välittömästi johtuvilla transaktiomenoilla sekä verojen osuudella.

Yhtiöllä on tilinpäätöshetkellä hallussaan 421 517 omaa osaketta.

18.4 Osingot

18.4.1 Laatimisperiaate

Osingonjako emoyhtiön osakkeenomistajille kirjataan velaksi konsernitaseeseen sillä kaudella, jonka aikana osingot on hyväksytty yhtiön varsinaisessa yhtiökouksessa.

Osakeyhtiölain mukaan määrä, joka on merkitty taseeseen kehityksenä Suomen kirjanpitolain mukaisesti, on vähennettävä vapaasta omasta pääomasta laskettaessa voitonjakokelpoisia varoja.

18.5 Rahastot

Sijoitetun vapaan oman pääoman rahasto

Sijoitetun vapaan oman pääoman rahasto sisältää muut oman pääoman luonteiset sijoitukset ja osakkeiden merkintähinnan siltä osin kuin sitä ei nimenomaisen päätöksen mukaan merkitä osakepääomaan.

Ylikurssirahasto

Ylikurssirahasto on aiemman osakeyhtiölain mukainen rahasto. Voimassa olevan osakeyhtiölain mukaan ylikurssirahasto kuuluu sidottuun omaan pääomaan, eikä ylikurssirahastoa ole mahdollista enää kerryttää. Ylikurssirahastoa voidaan alentaa osakepääoman alentamista koskevien säännösten mukaisesti, ja sitä voidaan käyttää rahastokorotuksena osakepääoman korottamiseen.

Muuntoerot

Muuntoerot-rahasto sisältää muuntoerot, jotka ovat syntyneet ulkomaisten yksikköjen tilinpäätösten muuntamisesta IFRS- siirtymäpäivän jälkeen (1.1.2016).

Kertyneet voittovarot

Kertyneet voittovarot ovat aiemmilta tilikausilta kertyneitä varoja, joita ei ole siirretty oman pääoman rahastoihin tai jaettu voitonjakona omistajille.

18.6 Pääoman hallinta

Optomedin pääoman hallinnan tavoitteena on säilyttää konsernin optimaalinen pääomarakenne. Tällä pyritään varmistamaan liiketoiminnan tavanomaiset toimintaedellytykset ja luomaan arvoa osakkeenomistajille optimoimalla pääoman kustannus. Pääomana Optomed hallinnoi konsernitaseeseen osoittamaa omaa pääomaa. Pääoman rakenteeseen konsernissa vaikutetaan pääasiassa osakeantien ja rahoituksen uudelleenjärjestelyjen kautta. Optomed-konserniin ei sovelleta ulkopuolisia pääomavaatimuksia. Konsernin johto ja emoyrityksen hallitus seuraavat emoyrityksen pääomarakennetta ja maksuvalmiuden kehitystä. Seurannan tavoitteena on varmistaa yhtiön maksuvalmius sekä pääomarakenteen joustavuus kasvustrategian toteuttamiseksi.

Optomed seuraa pääomarakenteensa kehitystä käyttäen omavaraisuus-tunnuslukua. Omavaraisuusaste on myös Optomedin lainakovenantti (liittyy tase-erään Lainat rahoituslaitoksilta). Kovenanttilaskelmissa omavaraisuusaste määritetään lainaehtoihin perustuen, katso lisää tietoja 19.4 Kovenantti .

19. Rahoitusvelat

19.1 Laatimisperiaate

Optomed luokittelee rahoitusvelat seuraaviin ryhmiin:

- jaksotettuun hankintamenuon arvostettavat, ja
- käypään arvoon tulosvaikutteisesti arvostettavat.

Optomed ei käyttänyt johdannaisinstrumentteja tilikausilla 2020-2021, eikä konsernilla ollut muita käypään arvoon tulosvaikutteisesti arvostettavia rahoitusvelkoja tilikausien 2020-2021 päättyessä.

Jaksotettuun hankintamenuon kirjattavat rahoitusvelat

Rahoitusvelat merkitään alun perin kirjanpitoon käypään arvoon. Transaktiomenot sisällytetään rahoitusvelkojen alkuperäiseen kirjanpitoarvoon. Myöhemmin nämä rahoitusvelat arvostetaan efektiivisen koron menetelmällä jaksotettuun hankintamenuon. Rahoitusvelka luokitellaan lyhytaikaiseksi, ellei Optomedilla ole ehdotonta oikeutta siirtää velan suorittamista vähintään 12 kuukauden päähän raportointikauden päättymispäivästä. Lainoista esitetään lyhytaikaisissa rahoitusveloissa alle 12 kuukauden kuluttua erääntyvät lainat sekä lyhennysohjelmien mukaiset lyhennykset.

Rahoitusvelat voivat olla korollisia tai korottomia. Optomedin kaikki rahoitusvelat ovat korollisia velkoja.

Rahoitusvelka (tai sen osa) kirjataan taseesta pois vasta silloin, kun velka on lakannut olemasta olemassa, eli kun sopimuksessa yksilöity velvoite on täytetty, kumottu tai sen voimassaolo on lakannut.

Vieraan pääoman menot

Optomed aktivoi ehdot täyttävän omaisuuserän tuottamisesta välittömästi johtuvat vieraan pääoman menot kyseisen omaisuuserän hankintamenuon lisäykseksi. — Vieraan pääoman menot ovat korkomenoja ja muita menoja, joita Optomedille syntyy lainojen ottamisen yhteydessä.

— Ehdot täyttävä omaisuuserä on sellainen omaisuuserä, jonka saattaminen valmiiksi sille aiottua käyttötarkoitusta varten

Konserni on katsonut aktivoitua kehittämismenuon ehdot täyttäväksi omaisuuseräksi. Siksi Optomed kirjaa kehittämismenuon lisäykseksi ne vieraan pääomat menot, jotka ovat syntyneet kehittämistarkoituksiin nostetuista lainoista. Nämä lainat on saatu julkiselta vallalta (Business Finland). Aktivoitua vieraan pääoman menot kirjataan korkokulujen vähennyksiksi. Muut vieraan pääoman menot kirjataan kuluiksi sillä kaudella, jonka aikana ne ovat syntyneet. Optomed lopettaa vieraan pääoman menuon aktivoimisen, kun kehittämishanke on saatettu olennaisilta osin valmiiksi.

Rahavirtalaskelmassa Optomed luokittelee näihin vieraan pääoman menuihin liittyvät rahavirrat liiketoimintaan kuuluviksi.

19.2 Jaksotettuun hankintamenoön arvostettavat rahoitusvelat

1 000 euroa	2021	2020
Pitkäaikaiset rahoitusvelat		
Lainat rahoituslaitoksilta	3 813	3 520
Julkiselta vallalta saadut lainat	1 940	2 670
Vuokrasopimusvelat	818	782
Yhteensä	6 571	6 972
Lyhytaikaiset rahoitusvelat		
Lainat rahoituslaitoksilta	1 071	0
Julkiselta vallalta saadut lainat	193	328
Vuokrasopimusvelat	396	425
Ostovelat	944	595
Yhteensä	2 604	1 348
Rahoitusvelat yhteensä	9 175	8 320

Yrityskiinnitykset, jotka liittyvät lainoihin rahoituslaitoksilta, on esitetty liitetiedossa 22. Ehdolliset velat ja ehdolliset varat sekä sitoumukset.

19.3 Rahoitusvelkojen muutokset

Tilikaudella 2021 konserni muutti rahoituslaitoksilta saatujen lainojen lyhennysohjelmää ja neuvotteli uuden lainan Nordealta

19.4 Kovenantti

Optomedin lainoihin rahoituslaitoksilta liittyy omavaraisuusastetta koskeva kovenanttiehto, ja lisäksi Optomedin on saavutettava tietyt keskeiset toimintaan liittyvät tavoitteet. Konsernin kyseisten lainojen määrä oli 4 524 tuhatta euroa (31.12.2021) ja 3 524 tuhatta euroa (31.12.2020). Lainat maksetaan takaisin lyhennysohjelmien mukaisesti.

Optomedin on täytettävä kovenanttiehto vuositilinpäätöspäivänä. Seuraavassa taulukossa on kuvattu kovenanttiehto ja sen täytyminen tilikausilla 2020-2021.

	Kovenantti-ehto	Toteuma	Tarkasteltava taso
Nordea laina			
31.12.2021			
Omavaraisuusaste	50 %	56,44 %	Optomed-konserni
Rahavarat	2 miljoonaa	6,8 miljoonaa	Optomed-konserni
31.12.2022 ja tämän jälkeen			
Käyttökate	0		Optomed-konserni
OP laina			
omavaraisuusaste			
31.12.2021	35 %	59,04 %	Optomed-konserni
31.12.2020	25 %	69,03 %	Optomed-konserni

Kovenanttilaskentaa varten omavaraisuusaste lasketaan FAS:n (Finnish Accounting Standards) mukaisesti, perustuen lainaehtoihin.

Nordeanlainan omavaraisuusastekaava:

Oikaistu omapääoma/ taseen loppusumma+vuokravastuut

OP lainan omavaraisuusastekaava: Oikaistu omapääoma/taseen loppusumma-saadut ennakot.

Kovenanttiehto täyttyi 31.12.2020 sekä 31.12.2021.

19.5 Julkiselta vallalta saadut lainat - vieraan pääomanmenot

Optomed on kirjannut taseen kehittämismenojen lisäykseksi ne vieraan pääomat menot, jotka ovat syntyneet julkiselta vallalta saaduista, kehittämistarkoituksiin nostetuista lainoista. Tarkemmat tiedot on esitetty liitetiedossa 9.3 Vieraan pääoman menot - julkiselta vallalta saadut lainat.

19.6 Käyvät arvot - jaksotettuun hankintamenoön arvostettavat rahoitusvelat

Optomed katsoo, että jaksotettuun hankintamenoön arvostettujen rahoitusvelkojen tasearvo on kohtuullinen arvio niiden käyvistä arvoista. Tämä arvio vastaa käyvän arvon hierarkian tasoa 3, koska kyseisten rahoitusvelkojen arvostaminen perustuu Optomedin johdon näkemukseen. Käypien arvojen hierarkian kuvaus on esitetty liitetiedossa 1.2.3 Käypien arvojen määrittäminen.

20. Muut velat

1 000 euroa	2021	2020
Siirtovelat	1 580	1 494
Muut velkaerät	726	646
Yhteensä	2 306	2 141

21. Rahoitusriskien hallinta

21.1 Rahoitusriskien hallinnan periaatteet

Optomedin rahoitusriskit koostuvat maksuvalmiusriskistä, korkoriskistä, ulkomaankaupan transaktioriskistä, translaatoriskistä ja vastapuolen luottoriskistä.

Konsernin rahoitusriskien hallinta hoidetaan keskitetysti, sillä tarkoituksena on rahoitusriskien hallinnan yhdistäminen Optomedin strategian kanssa, ja vieraan pääoman ehtoisen rahoituksen saamisen varmistaminen.

Konserni vastaa keskitetysti esimerkiksi lainojen neuvottelusta emoyrityksen ja tytäryritysten puolesta, sekä seuraavien 12 kuukauden rahoitusvaatimusten rullaavasta ennustamisesta pitkäaikaisen maksuvalmiuden varmistamiseksi. Lisäksi remburssisopimusten ja saatavarahoitussopimusten (recourse factoring) tekemisestä neuvotellaan keskitetysti.

Tavoitteena on, että konsernilla on riittävä maksuvalmius velvollisuuksiensa täyttämiseksi kaikkina aikoina ja että rahoitusportfolio on hyvin hajautettu. Rahoitusportfolion tulisi myös olla joustava Optomedin liiketoiminnassa tapahtuvien mahdollisten muutosten varalta.

Emoyrityksen hallituksen vastuulla on:

- tarkastaa ja hyväksyä Optomedin riskienhallinnan periaatteet sekä konsernin ulkopuolista rahoitusta ja rahoitusriskien hallintaa koskeva strategia vuosittain
- arvioida ja hyväksyä uudet rahoitusinstrumentit ja -järjestelyt
- delegoida rahoitusriskien hallintaa ja rahoitustoimintaa koskeva toimivalta toimitusjohtajalle ja talousjohtajalle
- tarkastaa konsernin riskeille alttiina olevat kohteet kuukausittain, sekä
- tarkastaa rahoitusriskien hallinnan periaatteista poikkeamiset, jos tällaisia on.

Tällä hetkellä ainoat hallituksen hyväksymät rahoitusinstrumentit ovat remburssisopimukset, saatavarahoitussopimukset ja pitkäaikaiset lainat rahoituslaitoksilta. Tytäryritysten tavoitteena on maksimoida pitkäaikainen tuloksellisuus käyttöpääomarakenteen optimoinnin avulla. Tavanomaiset rahoituksen hallintatoiminnot, kuten maksuliikenne ja velkojen perintä, on siirretty tytäryrityksille.

21.2 Ulkomaankaupan transaktioriski ja translaatoriski

Optomed toimii kansainvälisesti ja on siten altistunut valuuttapositioneista aiheutuville transaktioriskeille ja riskeille, jotka syntyvät kun eri valuutoissa olevat sijoitukset muunnetaan emoyrityksen toimintavaluuttaan.

Konsernin valuuttakurssiriski muodostuu valuuttakurssien negatiivisten muutosten vaikutuksista ulkomaisen tytäryhtiön varoihin, kun nämä varat muunnetaan emoyrityksen raportointivaluutan määräisiksi. Konsernilla on tytäryhtiöitä Kiinassa. Muuntoero ei ole toistaiseksi ollut merkittävä erä, eikä konserni siten ole suojaunut siltä käyttämällä valuuttajohdannaisinstrumentteja.

Konsernin myyntisaamiset ja ostovelat voivat olla myös valuuttamääräisiä ja siksi niihin kohdistuu ulkomaankaupan transaktioriski. Lisäksi ulkomaankaupan transaktioriski voi syntyä aineellisten hyödykkeiden valuuttakursseista johtuvista hintavaihteluista.

Konsernin valuuttamääräiset positiot muodostuvat Kiinan renminbistä (CNY) ja Yhdysvaltain dollarista (USD). Transaktioriskiä hallitaan valuuttaposition aktiivisella seurannalla, seuraten valuuttaposition absoluuttisia määriä. Jos valuuttaposition absoluuttiset määrät kasvavat merkittävästi, Optomed voi tarvittaessa harkita valuuttariskin suojaamista johdannaisilla.

21.2.1 Valuuttariskille alttiina olevat kohteet

1 000 euroa	USD	CNY
31.12.2021		
Myyntisaamiset, brutto	268	2 382
Ostovelat	335	-
Yhteensä	603	2 382
31.12.2020		
Myyntisaamiset, brutto	15	1 352
Ostovelat	163	-
Yhteensä	178	1 352

21.2.2 Herkkyysanalyysi valuuttakurssien muutoksista

1 000 euroa	Tuloslaskelma	
	vahvistuminen	heikentyminen
31.12.2021		
Myyntisaamiset, brutto		
+/- 10 %:n muutos USD:n kurssissa	27	-27
+/- 10 %:n muutos CNY:n kurssissa	238	-238
Ostovelat		
+/- 10 %:n muutos USD:n kurssissa	-34	33
+/- 10 %:n muutos CNY:n kurssissa	0	0
Nettovaikutus yhteensä	231	-231
1 000 euroa	vahvistuminen	heikentyminen
31.12.2020		
Myyntisaamiset, brutto		
+/- 10 %:n muutos USD:n kurssissa	2	-2
+/- 10 %:n muutos CNY:n kurssissa	135	-135
Ostovelat		
+/- 10 %:n muutos USD:n kurssissa	-16	16
+/- 10 %:n muutos CNY:n kurssissa	-	-
Nettovaikutus yhteensä	121	-121

21.2.3 Konsernin tilinpäätöksessä käyttämät tilikauden keskipurssit ja tilinpäätöspäivän kurssit

	Keskipurssi	Tilinpäätöspäivän kurssi	Keskipurssi	Tilinpäätöspäivän kurssi
	2021	2021	2020	2020
EUR/USD	0,85	0,88	0,86	0,81
EUR/CNY	0,13	0,14	0,13	0,12

21.3 Korkoriski

Optomedin korkoriski syntyy lähinnä vaihtuvakorkoisista rahoituslaitoslainoista. Korkoriski ei ole merkittävä. Konsernin tulot sekä operatiiviset rahavirrat ovat pääosin riippumattomia markkinakorkojen vaihteluista.

Konsernin lainat ovat vaihtuvakorkoisia. Optomedilla oli korollisia rahoitusvelkoja yhteensä 7 017 tuhatta euroa (31.12.2021) ja 6 518 tuhatta euroa (31.12.2020). Velat on sidottu 0-12 kuukauden Euribor-korkoihin. Lainojen keskiporkko oli 1,0 % (2021) ja 0,5 % (2020).

Konserni hallitsee korkoriskiä mallintamalla nettovelan seuraavalle 12 kuukaudelle rullaavasti. Lisäksi Optomed laatii todennäköisten korkotasojen skenaarioita tunnistaakseen korkotasojen mahdollisen vaikutuksen tulokseen ja tunnuslukuihin. Koska konsernin korkoriski ei ole merkittävä, Optomed ei ole käyttänyt johdannaisinstrumentteja suojatakseen rahoitusvelkoja markkinakorkojen muutoksilta.

Alla olevassa korkoherkkyyssanalyysissä on esitetty, kuinka 1 prosenttiyksikön (100 korkopisteen) muutos lisäisi Optomedin rahoituslaitoslainojen korkokuluja. Julkiselta vallalta saatuihin lainoihin on sovellettu 3 prosenttiyksikön muutosta, koska kyseisten lainaehtojen mukaan vasta tämänsuuruinen muutos lisäisi konsernin korkokuluja. Korkokulujen vähenemisen vaikutusta – yhdellä (1) tai kolmella (3) prosenttiyksiköllä – ei ole esitetty herkkyyssanalyysissä, koska viitekorko ei voi olla negatiivinen.

21.3.1 Rahavirran korkoherkkyyssanalyysi

1 000 euroa	Tuloslaskelma	
	100 korkopisteen nousu	300 korkopisteen nousu
31.12.2021		
Lainat rahoituslaitoksilta	43	
Julkiselta vallalta saadut lainat		70
31.12.2020		
Lainat rahoituslaitoksilta	45	
Julkiselta vallalta saadut lainat		99

21.4. Luotto- ja vastapuoliriski

Luotto- ja vastapuoliriski syntyy siitä, että vastapuoli ei pysty täyttämään sopimusvelvoitteitaan, mistä aiheutuu tappio velkojalle. Optomedin luotto- ja vastapuoliriski syntyy pääosin myyntisaamisista. Optomedin vastapuolen luottoriski koostuu saamisista yrityksiltä, joiden kanssa konserni käy laskutusperusteista kauppaa.

Optomed katsoo että sillä on kohonnut luottotappioriski koskien kiinalaisen asiakkaan myyntisaamia. Luottoriskikeskittymä on muodostunut ja erääntyneiden myyntisaatavien vuoksi siihen liittyy kohonnut luottotappioriski.

Konserni hallinnoi vastapuolen luottoriskiä käyttämällä hallituksen hyväksymiä luottolimiittejä ja tekemällä rahoitustransaktioita vain toimivaltaisten vastapuolten kanssa, esimerkkinä remburssisopimukset. Optomedilla on toimintaperiaatteet sen varmistamiseksi, että tuotteita ja palveluja myydään vain niille asiakkaille, joilla on asianmukaiset luottotiedot. Sopimusasiakkaiden tiedot selvitetään ennen laskutussopimuksen allekirjoittamista.

Saamisten perintää ja seurantaa hoidetaan aktiivisesti ja sitä on tehostettu saatavaraohoitussopimuksella suomalaisen rahoituslaitoksen kanssa (recourse factoring). Saatavaraohitusjärjestelyssä rahoituslaitos hoitaa saamisten perinnän ja vakuuttaa saamisia, mutta lopullinen riski jää Optomedille. Järjestelyllä on vähennetty konsernin luottoriskiä sekä parannettu maksuvalmiutta. Lisäksi Optomed hallitsee vastapuolen luottoriskiä etukäteismaksuilla ja rembursisopimuksilla. Konsernin luottoriskin enimmäismäärä vastaa rahoitusvarojen kirjanpitoarvoa tilikauden lopussa.

Seuraavissa taulukoissa on esitetty luottoriskille alttiina olevat kohteet maantieteellisten alueiden mukaan, myyntisaamisten ikäjakauma sekä myyntisaamisten odotetut luottotappiot. Luottotappiovaraus on kirjattu alla esitettyjen taulukoiden perusteella.

21.4.1 Luottoriskille alttiina olevat kohteet maantieteellisten alueiden mukaan

1 000 euroa	Kirjanpitoarvo	
	2021	2020
Myyntisaamiset yrityksiltä, brutto		
Suomi	913	912
Kiina	2 382	1 352
Muut	349	377
Yhteensä	3 644	2 641

21.4.2 Luottoriskille alttiina olevat kohteet ja luottotappiovaraus

1 000 euroa	Brutto kirjanpitoarvo	Painotettu keskim. luottotappiovarausprosentti	Luottotappiovaraus
31.12.2021			
Lyhytaikaiset myyntisaamiset (erääntymättömät)	1 143	0,5 %	6
Erääntyneet			
1-30 päivää	67	1,5 %	1
31-60 päivää	10	4 %	0
61-90 päivää	2	9 %	0
Yli 90 päivää	40	12 %	5
<i>Erityinen tappiovaraus</i>	2 382	30 %	715
Yhteensä	3 644		727

Vuosi 2021 sisältää erityisen 715 tuhannen euron luottotappiovarauksen, joka liittyy erääntyneisiin myyntisaataviin pääosin kiinalaiselta asiakkaalta.

31.12.2020			
Lyhytaikaiset myyntisaamiset (erääntymättömät)	2 290	0,5 %	11
Erääntyneet			
1-30 päivää	181	1,5 %	3
31-60 päivää	48	4 %	2
61-90 päivää	3	9 %	0
Yli 90 päivää	3	12 %	0
Yhteensä	2 525		17

21.4.3 Luottotappioiden täsmätyslaskelma

1 000 euroa	2021	2020
Kirjanpitoarvo 1.1.	16	81
Arvon alentumiset	0	-9
Luottotappiovarausten nettomääräinen uudelleenarviointi	711	-56
Kirjanpitoarvo 31.12.	727	16

Odotettavissa olevien luottotappioiden muutokset sekä toteutuneet luottotappiot kirjataan tuloslaskelmassa erään Liiketoiminnan muut kulut.

21.4.4 Saatavaraohitusjärjestelyn osuus (vakuutettu)

1 000 euroa	2021	2020
Kirjanpitoarvo 31.12.		
Myyntisaamiset, saatavaraohitus	740	131
Yhteensä	740	131

Saatavaraohitusjärjestelyssä Optomed siirtää myyntisaamisia perittäväksi rahoituslaitokselle ja saa näille luottovakuutuksen, joka kattaa suuren osan myyntisaamisten kirjanpitoarvosta. Johtuen saatavaraohitusjärjestelyn luonteesta ja vakuutuksen kattavuudesta, saamiin ei sisälly merkittävää luottoriskiä, ja siten kyseisiä myyntisaamisia ei ole sisällytetty osaksi odotettujen luottotappioiden laskentaa.

21.5 Maksuvalmiusriski

Maksuvalmiusriski muodostuu mahdollisesta Optomedin likvidien varojen ja rahoitustarpeiden välisestä epäsuhdasta. Yhtiö hallitsee maksuvalmiusriskiä huolellisesti ja tarkoituksena on varmistaa riittävä maksuvalmius myös vaikeissa olosuhteissa. Konserni hallitsee maksuvalmiusriskiä varmistamalla, että pitkäaikaiset velat erääntyvät eri ajankohtina, ja että saamiset eivät ole keskittyneet yksittäisille tahoille. Lisäksi Optomed pyrkii varmistamaan rahoituksen saatavuuden luottoinstrumenttien avulla. Yhtiön maksuvalmiutta seurataan sekä ennustetaan 12 kuukauden jaksolla ja lyhytaikaista maksuvalmiutta tarkkaillaan tarvittaessa. Maksuvalmiutta seurataan rullaavasti ja muutoksiin reagoidaan nopeasti.

Likviditeettirahasto koostuu helposti rahaksi muutettavista varoista, joita voidaan käyttää ilman viivettä taloudellisten veloitteiden täyttämiseen kaikkina ajankohdina. Optomed pyrkii varmistamaan, että sillä on aina tarvittava määrä likvidejä varoja toiminnan ylläpitämiseksi. Likviditeettirahasto koostuu käteisvaroista ja muista rahavaroista, mahdollisista likvideistä sijoituksista sekä luottolimiiteistä.

Seuraava taulukko kuvaa rahoitusvelkojen sopimuksiin perustuvaa maturiteettianalyysiä. Luvut ovat diskonttaamattomia ja sisältävät sekä korkomaksut että pääoman takaisinmaksut.

1 000 euroa	Yhteensä	0-3 kuukautta	3-12 kuukautta	2-3 vuotta	4-5 vuotta	Yli 5 vuotta
31.12.2021						
Lainat rahoituslaitoksilta	4 538	917	529	2 410	683	-
Julkiselta vallalta saadut lainat	2 132	32	161	666	623	651
Vuokrasopimusvelat	1 214	108	325	781	-	-
Ostovelat	944	944	-	-	-	-
Yhteensä	8 829	2 001	1 015	3 856	1 306	651
1 000 euroa	Yhteensä	0-3 kuukautta	3-12 kuukautta	2-3 vuotta	4-5 vuotta	Yli 5 vuotta
31.12.2020						
Lainat rahoituslaitoksilta	3 524	-	-	1 762	1 762	-
Julkiselta vallalta saadut lainat	2 998	166	161	991	948	732
Vuokrasopimusvelat	1 207	106	319	782	-	-
Ostovelat	595	595	-	-	-	-
Yhteensä	8 324	868	479	3 535	2 710	732

21.5.1 Rahoitusvelkojen sopimusperusteiset erääntyvät määrät

Jos kovenantit rikkoutuvat, rahoituslaitoksilla on oikeus purkaa lainasopimukset välittömästi tai vaatia niiden takaisinmaksua ja/tai vaihtoehtoisesti oikeus korottaa velkojen ja vastuiden marginaalia 2 prosenttiyksiköllä. Kovenanttisopimus on voimassa niin kauan kuin Optomed Oyj:llä on takaisinmaksamattomia velkoja, vastuita tai muita sitoumuksia. Lisää tietoa Kovenanttiehdoista katso liite 19.4 Kovenantti

Tilikaudella 2021 Optomed muutti lainojen takaisinmaksuohjelmia, ja lyhennysten muutokset vaikuttavat seuraavina vuosina erääntyviin maksuihin. Takaisinmak-

suohjelman muutoksella pidennettiin laina-aikoja, ja mukautettiin takaisinmaksuja sopimaan paremmin Optomedin maksuvalmiuteen.

Lainojen takaisinmaksun ei ole mahdollista tapahtua aiempänä ajankohtana kuin mitä ehdoissa sovitaan. Lainanantajalla ei ole oikeutta vaatia takaisinmaksua, paitsi kovenanttiehtojen rikkoutuessa (katso myös liitetieto 19.4 Kovenantti). Lainoja voidaan neuvotella uudelleen tarvittaessa.

22. Ehdolliset velat ja ehdolliset varat sekä sitoumukset

22.1 Laatumisperiaate

Ehdollinen velka syntyy, kun:

— Optomedilla on mahdollinen velvoite, joka on syntynyt aikaisempien tapahtumien seurauksena ja jonka olemassaolo varmistuu vasta tulevan tapahtuman myötä, joka ei ole Optomedin määräysvallassa

— Optomedilla on olemassa oleva velvoite, joka on syntynyt aikaisempien tapahtumien seurauksena, mutta maksuveloitteen toteutuminen ei ole todennäköistä, tai

— Optomed ei pysty arvioimaan olemassa olevan veloitteen määrää riittävän luotettavasti.

Ehdollisia velkoja ei merkitä taseeseen, vaan ne esitetään liitetietoina ellei maksuveloitteen toteutuminen ole erittäin epätodennäköistä.

Ehdollinen omaisuuserä syntyy, kun:

— Optomedin hyväksi koituva taloudellinen hyöty on todennäköistä, mutta ei käytännössä varmaa, ja

— tämä riippuu tapahtumasta, joka ei ole Optomedin määräysvallassa.

Ehdolliset omaisuuserät esitetään liitetiedoissa. Mikäli tuottoerän toteutuminen on käytännössä varmaa, se merkitään kirjanpitoon.

22.2 Vakuudet

1 000 euroa	2021	2020
Velat, joiden vakuudeksi Optomed on antanut yritysikiinnityksiä¹		
Lainat rahoituslaitoksilta, lyhytaikainen	705	328
Lainat rahoituslaitoksilta, pitkäaikainen	5 952	6 194
Yhteensä	6 657	6 522
Annetut vakuudet vakuuslajeittain		
Lainat rahoituslaitoksilta, annetut yritysikiinnitykset	8 700	8 700
Muut annetut vakuudet	800	800
Yhteensä	9 500	9 500

¹ Lainojen nimellisarvot, joiden määrä eroaa konsernitaseeseen merkityistä, jaksotettuun hankintamenoan arvostetuista määristä.

22.3 Takaukset

2021: Toimitustakaus, Fabrinet Pte Ltd. 800 tuhatta Yhdysvaltain dollaria (USD)

2020: Toimitustakaus, Fabrinet Pte Ltd. 800 tuhatta Yhdysvaltain dollaria (USD)

22.4 Oikeudenkäynnit ja riita-asiat

Konsernilla ei ollut vireillä olevia oikeudenkäyntejä tai riita-asioita tilikausilla 2020-2021.

22.5 Julkisiin avustuksiin liittyvät ehdolliset seuraamukset

EU:n Horisontti 2020 -rahoitusohjelmaan liittyvä ehtoja, joiden noudattamatta jättäminen saattaa johtaa esimerkiksi siihen, ettei joitakin menoja hyväksytä avustuksen kohteeksi, tai avustuksen määrän vähentämiseen.

23. Lähipiiritapahtumat

23.2 Johtoon kuuluvien avainhenkilöiden työsuhde-etuudet

Seuraavissa taulukoissa esitetyt määrät vastaavat kyseisillä tilikausilla kuluiksi kirjattuja menoja. Palkkasummat sisältävät mahdolliset luontaisedut.

1 000 euroa	2021	2020
Toimitusjohtaja Seppo Kopsala		
Palkat ja muut lyhytaikaiset työsuhde-etuudet	-128	-144
Eläke-etuudet (maksupohjaiset järjestelyt)	-26	-28
Osakeperusteiset maksut	0	0
Yhteensä	-154	-172

1 000 euroa	2021	2020
Konsernin johtoryhmä		
Palkat ja muut lyhytaikaiset työsuhde-etuudet	-649	-731
Eläke-etuudet (maksupohjaiset järjestelyt)	-142	-157
Osakeperusteiset maksut	-194	-249
Yhteensä	-984	-1 137
1 000 euroa	2021	2020
Johtoon kuuluvat avainhenkilöt		
Palkat ja muut lyhytaikaiset työsuhde-etuudet	-777	-876
Eläke-etuudet (maksupohjaiset järjestelyt)	-168	-185
Osakeperusteiset maksut	-194	-249
Yhteensä	-1 139	-1 310

Toimitusjohtajalla ja konsernin johtoryhmän jäsenillä on oikeus lakisääteiseen eläkkeeseen, ja eläkeikä määräytyy Suomen lakisääteisen työeläkejärjestelmän puitteissa.

23.3 Muun lähipiirin kanssa toteutuneet liiketoimet sekä avoimet saldot

1 000 euroa	Myynnit	Myyntisaamiset	Muut kulut
2021	1 704	2 382	-87
2020	2 685	1 389	-103

Myynnit ja myyntisaamiset ja osa muista kuluista liittyvät Optomed Oyj:n merkittävimpiin omistajiin, joiden katsotaan kuuluvan emoyrityksen lähipiiriin.

Lisäksi Muut kulut koostuvat emoyrityksen hallituksen puheenjohtajalle maksetuista konsulttipalkkioista.

23.4 Konsernirakenne

31.12.2021 Optomed-konserniin kuuluivat seuraavat yhtiöt:

Tytäryhtiö	Kotipaikka	Omistusosuus, %
Optomed Software Oy	Suomi	100
Optomed Hong Kong Ltd.	Hong Kong	100
Optomed China Ltd	Kiina	100
Shanghai Optomed Medical Technology Ltd	Kiina	100
Optomed USA Inc	USA	100

Kiinan tytäryhtiö Optomed Medical Consulting (Shanghai) Co. Ltd on lopetettu alkuvuodesta 2020 Optomed Usa inc on perustettu alkuvuodesta 2020.

24. Raportointikauden päättämispäivän jälkeiset tapahtumat

Optomed julkisti 25.1.2022 nimitystoimikunnan ehdotuksen seuraavalle varsinaiselle yhtiökokoukselle. Nimitystoimikunta ehdotti, että hallituksen jäseniksi valittaisiin uudelleen Simon Guo, Seppo Mäkinen, Petri Salonen, Reijo Tauriainen ja Anna Tenstam.

Optomed julkisti 7. helmikuuta 2022 tulokset tulevasta monikeskuksesta kliinisestä tutkimuksesta, jonka tarkoituksena oli arvioida Optomed Aurora kädessä pidettävän silmäpohjakameran sekä AEYE Healthin tekoälyratkaisun kykyä havaita lievää runsaammat diabeettisen retinopatian merkit.

Aurora AEYE havaitsi lievää runsaammat diabeettisen retinopatian merkit oikein 91,9 prosentilla potilaista, eli tämä oli tuotteen sensitiivisyys. Aurora AEYE tunnisti potilaat, kenellä ei ollut merkkejä retinopatiasta 93,6 prosentilla, eli tämä oli tuotteen spesifisyys. Aurora AEYE:n kuvattavuus oli yli 99 prosenttia.

Emoyhtiön tilinpäätös

Tuloslaskelma

	1.1.2021–31.12.2021		1.1.2020–31.12.2020	
LIKEVAIHTO		5 561 041,66		4 228 777,54
Liiketoiminnan muut tuotot		910 168,23		160 731,26
Materiaalit ja palvelut				
Aineet, tarvikkeet ja tavarat				
Ostot tilikauden aikana	-2 827 812,64		-2 163 549,24	
Varastojen muutos	5 991,43		-22 069,61	
Ulkopuoliset palvelut	-17 000,00	-2 838 821,21	0,00	-2 185 618,85
Henkilöstökulut				
Palkat ja palkkiot	-2 824 235,13		-2 352 188,27	
Henkilösivukulut				
Eläkekulut	-483 314,38		-392 853,96	
Muut henkilösivukulut	-82 825,58	-3 390 375,09	-103 472,20	-2 848 514,43
Poistot ja arvonalentumiset				
Suunnitelman mukaiset poistot	-1 741 311,16	-1 741 311,16	-1 246 801,50	-1 246 801,50
Liiketoiminnan muut kulut		-2 212 452,82		-1 724 644,28
LIIKEVOITTO/-TAPPIO		-3 711 750,39		-3 616 070,26
Rahoitustuotot ja -kulut				
Muilta	30 339,09		7 439,81	
Korkokulut ja muut rahoituskulut				
Saman konsernin yrityksille (-)	0,00		-12 980,16	
Muille (-)	-8 195,46	22 143,63	-220 621,64	-226 161,99
VOITTO/TAPPIO ENNEN TILINPÄÄTÖSSIIRTOJA JA VEROJA		-3 689 606,76		-3 842 232,25
Tilinpäätössiirrot				
Konserniavustus	1 481 140,58	1 481 140,58	1 699 561,34	1 699 561,34
TILIKAUDEN VOITTO/TAPPIO		-2 142 670,91		-2 142 670,91

Tase

	31.12.2021		31.12.2020	
Vastaavaa				
PYSYVÄT VASTAAVAT				
Aineettomat hyödykkeet				
Kehittämismenot	5 824 053,57		5 378 568,98	
Aineettomat oikeudet	337 429,48		298 350,18	
Muut aineettomat hyödykkeet	85 345,62	6 246 828,67	130 135,98	5 807 055,14
Aineelliset hyödykkeet				
Koneet ja kalusto	422 276,15		397 895,02	
Muut aineelliset hyödykkeet	950,00	423 226,15	950,00	398 845,02
Sijoitukset				
Osuudet saman konsernin yrityksissä	9 266 906,46		9 266 906,46	
Saamiset saman konsernin yrityksiltä	1 052 545,19	10 319 451,65	1 003 875,27	10 270 781,73
PYSYVÄT VASTAAVAT YHTEENSÄ		16 989 506,47		16,476,681.89
VAIHTUVAT VASTAAVAT				
Vaihto-omaisuus				
Aineet ja tarvikkeet	1 246 088,59		1 186 165,07	
Valmiit tuotteet/tavarat	1 257 619,06	2 503 707,65	1 132 020,27	2 318 185,34
Pitkäaikaiset saamiset				
Saamiset saman konsernin yrityksiltä	441 462,13	441 462,13	81 492,95	81 492,95
Lyhytaikaiset saamiset				
Myyntisaamiset	7 303 117,00		5 083 426,44	
Saamiset saman konsernin yrityksiltä	38 794,47		730 117,05	
Muut saamiset	95 473,16		201 783,07	
Siirtosaamiset	524 444,50	7 961 829,13	342 625,71	6 357 952,27
Rahat ja pankkisaamiset		5 363 730,98		7 985 918,68
VAIHTUVAT VASTAAVAT YHTEENSÄ		16 270 729,89		16 743 549,24
Vastaavaa yhteensä		33 260 236,36		33 220 231,13

Tase

	31.12.2021		31.12.2020	
Vastattavaa				
OMA PÄÄOMA				
Osakepääoma		80 000,00		80 000,00
Ylikurssirahasto		503 699,60		503 699,60
Sijoitetun vapaan oman pääoman rahasto		42 439 622,44		41 384 281,85
Edellisten tilikausien voitto/tappio		-16 562 813,54		-14 420 142,63
Tilikauden voitto/tappio		-2 208 466,18		-2 142 670,91
OMA PÄÄOMA YHTEENSÄ		24 252 042,32		25 405 167,91
VIERAS PÄÄOMA				
Pitkäaikainen				
Lainat rahoituslaitoksilta	5 759 319,80		6 194 905,28	
Velat saman konsernin yrityksille	490 000,00	6 249 319,80	0,00	6 194 905,28
Lyhytaikainen				
Lainat rahoituslaitoksilta	1 264 051,72		327 583,21	
Saadut ennakot	57 497,67		39 386,50	
Ostovelat	633 237,57		444 594,45	
Velat saman konsernin yrityksille	299,44		0,00	
Muut velat	83 402,39		86 498,53	
Siirtovelat	720 385,45		722 095,25	
		2 758 874,24		1 620 157,94
VIERAS PÄÄOMA YHTEENSÄ		9 008 194,04		7 815 063,22
Vastattavaa yhteensä		33 260 236,36		33 220 231,13

Rahoituslaskelma

	1.1.2021–31.12.2021	1.1.2020–31.12.2020
Liiketoiminnan rahavirta:		
Tilikauden voitto / tappio (+/-)	-2 208 466,18	-2 142 670,91
Oikaisut (+/-):		
Suunnitelman mukaiset poistot	1 741 311,16	1 246 801,50
Realisoitumattomat kurssivoitot ja -tappiot	-136 514,38	49 178,43
Rahoitustuotot ja -kulut	114 370,74	176 983,56
Muut oikaisut, hallituksen osakepalkkio	43 140,59	37 564,74
Rahavirta ennen käyttö pääoman muutosta	-446 158,07	-632 142,68
Käyttöpääoman muutos:		
Lyhytaikaisten liikesaamisten lisäys/vähennys	-1 963 846,04	-67 932,97
Vaihto-omaisuuden lisäys/vähennys	-185 522,31	-74 898,85
Lyhytaikaisten korottomien velkojen lisäys/vähennys	-200 007,82	-2 556 530,08
Liiketoiminnan rahavirta ennen rahoituseriä ja veroja	-2 795 534,24	-3 331 504,58
Maksetut korot ja maksut muista liiketoiminnan rahoituskuluista	-144 023,85	-216 764,89
Saadut korot liiketoiminnasta	30 339,09	7 439,81
Liiketoiminnan rahavirta	-2 909 219,00	-3 540 829,66
Investointien rahavirta:		
Investoinnit aineellisiin ja aineettomiin hyödykkeisiin (-)	-2 205 465,82	-1 536 727,35
Investoinnit muihin sijoituksiin (-)	0,00	-184 043,43
Lainasaamisten takaisinmaksut	-48 669,92	29 707,20
Investointien rahavirta	-2 254 135,74	-1 691 063,58
Rahoituksen rahavirta:		
Maksullinen oman pääoman lisäys	1 012 200,00	91 700,00
Lyhytaikaisten lainojen nostot	366 100,04	0,00
Lyhytaikaisten lainojen takaisinmaksut (-)	0,00	-1 529 857,24
<i>Pitkäaikaisten lainojen nostot</i>	<i>1 490 000,00</i>	<i>0</i>
Pitkäaikaisten lainojen takaisinmaksut (-)	-327 133,00	-3 287 858,40
Rahoituksen rahavirta	2 541 167,04	-4 726 015,64
Rahavarojen muutos, lisäys (+) / vähennys (-)	-2 622 187,708	-9 957 908,88
Rahavarat tilikauden alussa	7 985 918,68	17 943 827,56
Rahavarat tilikauden lopussa	5 363 730,98	7 985 918,68

Tilinpäätöksen laadintaperiaatteet

Optomed Oy:n tilinpäätös on laadittu Suomen kirjanpitolain (FAS) mukaisesti.

Arvostus- ja jaksotusperiaatteet ja -menetelmät

Pysyvien vastaavien arvostaminen

Taseeseen merkittyjen aineettomien ja aineellisten hyödykkeiden hankintamenoista on vähennetty suunnitelman mukaiset poistot. Hankintameno on luettu hankinnasta ja valmistuksesta aiheutuneet muuttuvat menot. Saadut avustukset on kirjattu hankintamenojen vähennykseksi. Suunnitelman mukaiset poistot on laskettu tasapoistoina aineettomien ja aineellisten hyödykkeiden taloudellisen pitoajan perusteella.

Poistoajat ovat:

Aineettomat hyödykkeet 5 - 10 vuotta. Koneet ja kalusto 3 - 6 vuotta

Pysyvien vastaavien hyödykkeiden hankintamenot, joiden todennäköinen taloudellinen käyttöaika on alle 3 vuotta, sekä pienhankinnat (alle 850,00 €) on kirjattu kokonaisuudessaan hankintatilikauden kuluksi.

Vaihto-omaisuuden arvostaminen

Vaihto-omaisuus on merkitty taseeseen fifo-periaatteen mukaisesti hankintamenoonsa tai sitä alempaan jälleenhankintahintaan tai todennäköiseen myyntihintaan. Vaihto-omaisuuden hankintameno on sisällytetty muuttuvien menojen lisäksi osuus hankinnan ja valmistuksen kiinteistä menoista.

Rahoitusvälineiden arvostaminen

Rahoitusvälineet on arvostettu hankintamenoonsa tai sitä alempaan todennäköiseen arvoonsa.

Tuotekehitys- ja pitkävaikutteisten menojen jaksottaminen

Kehittämismenoja on aktivoitu KPL 5:8 §:n mukaisesti liittyen yhtiön uusien tuotteiden kehittämiseen. Aktivoidut kehittämismenot sisältävät kehittämis-

työstä aiheutuneita henkilöstömenoja ja muita menoja, jotka ovat aiheutuneet välittömästi hyödykkeen saattamisesta valmiiksi sille aiottuun käyttötarkoitukseen. Kehittämismenot poistetaan arvioituna taloudellisena vaikutusaikanaan 10 vuoden tasapoistoin.

Tuloslaskelman tai taseen esittämistapa

Vaihto-omaisuuden ja varaston muutos sisältyy osittain tilikauden ostoihin. Esittämistavalla ei ole olennaista vaikutusta yhtiön tuloksen ja taloudellisen aseman arviointiin.

Rahoituslaskelman laatimisperiaatteet

Rahoituslaskelma on laadittu Kilan yleisohjeen (30.1.2007) mukaisena rahavirtalaskelmana. Liiketoiminnan rahavirta on esitetty epäsuoraa esittämistapaa noudattaen.

Tuloslaskelman liitetiedot

	1.1.2021–31.12.2021	1.1.2020–31.12.2020
Liikevaihto		
Maantieteellinen jakauma		
Suomi	23 487,00	16 000,00
EU	1 047 993,00	550 488,95
EU:n ulkopuolelle	4 489 561,66	3 662 288,59
	5 561 041,66	4 228 777,54
Liiketoiminnan muut tuotot		
Saadut avustukset	806 875,70	100 000,00
Konsernin hallinnointipalvelut	100 410,03	59 086,23
Muut tuotot	2 882,50	1 645,03
	910 168,23	160 731,26
<p>Yhtiön muut liiketoiminnan tuotot olivat 807 tuhatta euroa. Liiketoiminnan muihin tuottoihin sisältyi 538 tuhannen euron Business Finlandin lainan muuntaminen avustukseksi.</p>		
Materiaalit ja palvelut		
Aineet ja tarvikkeet		
Ostot tilikauden aikana	-2 827 812,64	-2 163 549,24
Varaston muutos	5 991,43	-22 069,61
Ulkopuoliset palvelut	-17 000,00	0,00
	-2 838 821,21	-2 185 618,85
Henkilöstöä koskevat liitetiedot		
Henkilöstön keskimääräinen lukumäärä tilikauden aikana	54,54	53,08
	54,54	53,08
Tilikauden palkat, palkkiot ja eläkekulut		
Palkat ja palkkiot	-2 824 235,13	-2 352 188,27
Eläkekulut	-483 314,38	-392 853,96
Muut henkilösivukulut	-82 825,58	-103 472,20
	-3 390 375,09	-2 848 514,43
Johdon palkat ja palkkiot		
Toimitusjohtajan ja hallituksen palkat ja palkkiot yhteensä, Sis. Sosiaalikulut	-264 315,00	-316 942,80
Poistot ja arvonalentumiset		
Suunnitelman mukaiset poistot	-1 741 311,16	1 246 801,50
	-1 741 311,16	1 246 801,50

	1.1.2021–31.12.2021	1.1.2020–31.12.2020
Liiketoiminnan muut kulut		
Hallinnon kulut	-497 879,90	-366 962,37
Markkinointikulut	-95 276,01	-115 252,30
Matkakulut	-73 903,18	-82 386,98
Edustuskulut	-1 830,71	-1 380,93
Muut liiketoiminnan kulut	-1 543 563,02	-1 158 661,70
	-2 212 452,82	-1 724 644,28
Tilintarkastajan palkkiot		
Tilintarkastus	-88 470,75	-55 961,00
Veroneuvonta	0,00	-21 500,00
Muut palvelut	-25 938,00	-90 735,00
	-114 408,75	-168 196,00
Rahoitustuotot ja -kulut		
Muut korko- ja rahoitustuotot	30 339,09	7 439,81
Korko- ja rahoitustuotot yhteensä	30 339,09	7 439,81
Muut korko- ja rahoitustuotot yhteensä	30 339,09	7 439,81
Muut korko- ja rahoituskulut		
Saman konsernin yrityksille	-299,44	-12 980,16
Muille	-7 896,01	-220 621,66
Korko- ja rahoituskulut yhteensä	-8 195,45	-233 601,82
Rahoituskulut yhteensä	-8 195,45	-233 601,82
Rahoitustuotot ja -kulut yhteensä	22 143,64	-226 162,01

Taseen vastaavien liitetiedot

Aktivoitujen kehittämismenojen poistoaika

Kehittämisellä tarkoitetaan tutkimustulosten tai muun tietämyksen soveltamista uusien tai aikaisempia olennaisesti parempien raaka-aineiden, laitteiden, tuotteiden, prosessien, järjestelmien tai palvelujen suunnitteluun ennen kaupallisen tuotannon tai käytön aloittamista. Yhtiö kirjaa kehittämismenot taseeseen, kun kaikki seuraavat ehdot täyttyvät:

- Optomed pystyy osoittamaan, että aineettoman hyödykkeen valmiiksi saattaminen on teknisesti toteutettavissa niin, että hyödyke on käytettävissä tai myytävissä.
- Optomed pystyy käyttämään aineetonta hyödykettä tai myymään sen.
- Yhtiö pystyy osoittamaan, kuinka aineeton hyödyke tulee tuottamaan todennäköistä vastaista taloudellista hyötyä.
- Optomedilla on käytettävissä riittävästi teknisiä, taloudellisia ja muita voimavaroja kehittämistyön loppuunsaattamiseen ja aineettoman hyödykkeen käyttämiseen tai myymiseen.
- Optomed pystyy määrittämään luotettavasti menot, jotka johtuvat aineettomasta hyödykkeestä sen kehittämisvaiheen aikana.

Aktivoidut kehittämismenot sisältävät kaikki ne menot, jotka johtuvat välittömästi hyödykkeen saattamisesta valmiiksi sille aiottuun käyttötarkoitukseen (lähinnä henkilöstömenoja). Optomed on myös kirjannut kehittämismenoihin:

- lisäksi ne vieraan pääomat menot, jotka ovat syntyneet julkiselta vallalta saaduista, kehittämistarkoituksiin nostetuista lainoista.
 - vähennykseksi asianmukaisen osuuden merkittävistä julkisista avustuksista, jotka Optomed on saanut kehittämistarkoituksiin.
- Aiemmin kului kirjattuja kehittämismenoja ei aktivoida enää myöhemmin. Kehittämismenot poistetaan vaikutusaikanaan. Kehittämismenojen arvioitu taloudellinen vaikutusaika on 10 vuotta.

Aktivoitujen aineettomien oikeuksien ja muiden pitkävaikutteisten menojen poistoaika

Aineeton hyödyke kirjataan taseeseen vain, jos on todennäköistä, että hyödykkeeseen liittyvä odotettavissa oleva taloudellinen hyöty koituu Optomedin hyväksi ja hyödykkeen hankintameno voidaan määrittää luotettavasti. Kaikki muut menot kirjataan kuluiksi, kun ne ovat syntyneet. Aineettomien oikeuksien poistoajat ovat:

ATK-ohjelmat ja ATK-ohjelmien lisenssimaksut	5v tasapoisto
Patentit	10v tasapoisto
Tavaramerkkioikeudet	10v tasapoisto

Vaihto-omaisuus	31.12.2021	31.12.2020
Aineet ja tarvikkeet	1 246 088,59	1 186 165,07
Valmiit tuotteet/tavarat	1 257 619,06	1 132 020,27
	2 503 707,65	2 318 185,34

Pysyvien vastaavien erittely

Aineelliset hyödykkeet	Kehittämismenot	Aineettomat oikeudet	Muut aineettomat hyödykkeet	Yhteensä
Hankintameno 1.1.2021	9 244 660,74	455 016,81	229 641,63	9 929 319,18
Lisäykset	1 847 385,32	89 382,94	0,00	1 936 768,26
Alaskirjaukset	-481 779,01	0,00	0,00	-481 779,01
Hankintameno 31.12.2021	10 610 267,05	544 399,75	229 641,63	11 384 308,43
Kertyneet poistot ja arvonalennukset 1.1.2021	3 866 091,76	156 666,63	99 505,65	4 122 264,04
Tilikauden poisto	920 121,72	50 303,64	44 790,36	1 015 215,72
Kertyneet poistot ja arvonal. 31.12.2021	4 786 213,48	206 970,27	144 296,01	5 137 479,76
Kirjanpitoarvo 31.12.2021	5 824 053,57	337 429,48	85 345,62	6 246 828,67
Kirjanpitoarvo 31.12.2020	5 378 568,98	298 350,18	130 135,98	5 807 055,14

Aineelliset hyödykkeet	Koneet ja kalusto	Yhteensä
Hankintameno 1.1.2021	1 354 905,57	1 354 905,57
Lisäykset	268 697,56	268 697,56
Hankintameno 31.12.2021	1 623 603,13	1 623 603,13
Kertyneet poistot ja arvonalennukset 1.1.2021	957 010,56	957 010,56
Tilikauden poisto	244 316,43	244 316,43
Kertyneet poistot ja arvonal, 31.12.2021	1 201 326,99	1 201 326,99
Kirjanpitoarvo 31.12.2021	422 276,14	422 276,14
Kirjanpitoarvo 31.12.2020	397 895,01	397 895,01
Tuotannon koneiden ja laitteiden tasearvo 31.12.2021	288 184,10	
Tuotannon koneiden ja laitteiden tasearvo 31.12.2020	315 271,71	

Sijoitukset	Sijoitukset Osuudet konserniyhtiöissä	Saamiset konserniyhtiöltä	Yhteensä
Hankintameno 1.1.2021	9 266 906,46	1 085 368,22	10 352 274,68
Muutokset	0,00	-32 823,03	-32 823,03
Hankintameno 31.12.2021	9 266 906,46	1 052 545,19	10 319 451,65
Kirjanpitoarvo 31.12.2021	9 266 906,46	1 052 545,19	10 319 451,65
Kirjanpitoarvo 31.12.2020	9 266 906,46	1 085 368,22	10 352 274,68

Omistukset muissa yrityksissä

Konserniyritykset	Yhtiön omistusosuus - %
Optomed Software Oy, Espoo	100
Optomed Hong Kong Limited, China	100
Optomed China Ltd, China	100
Shanghai Optomed Medical Technology Ltd	100
Optomed USA Inc	100

Saamisten erittely

Pitkäaikaiset saamiset	31.12.2021	31.12.2020
Saamiset saman konsernin yrityksiltä		
Lainasaamiset	1 052 206,30	681 212,49
Muut saamiset	441 801,02	404 155,73
Yhteensä	1 494 007,32	1 085 368,22
Pitkäaikaiset saamiset yhteensä	1 494 007,32	1 085 368,22
Lyhytaikaiset saamiset		
Saamiset saman konsernin yrityksiltä		
Myyntisaamiset	5 314 920,08	4 681 323,60
Muut saamiset	38 794,47	811 610,00
Yhteensä	5 353 714,55	5 492 933,60
Saamiset muilta		
Myyntisaamiset	1 988 196,92	402 102,84
Muut saamiset	95 473,16	201 783,07
Siirtosaamiset	524 444,50	342 625,71
Yhteensä	2 608 114,58	946 511,62
Lyhytaikaiset saamiset yhteensä	7 961 829,13	6 439 445,22

Oma pääoma

Sidottu oma pääoma	31.12.2021	31.12.2020
Osakepääoma 1.1.	80 000,00	80 000,00
Rahastoanti	0,00	0,00
Osakepääoma 31.12.	80 000,00	80 000,00
Ylikurssirahasto 1.1.	503 699,60	503 699,60
Rahastoanti	0,00	0,00
Ylikurssirahasto 31.12.	503 699,60	503 699,60
Sidottu oma pääoma yhteensä	583 699,60	583 699,60
Vapaa oma pääoma		
Sijoitetun vapaan oman pääoman rahasto 1.1.	41 384 281,85	41 255 042,75
Osakeanti	1 055 340,59	129 239,10
Sijoitetun vapaan oman pääoman rahasto 31.12.	42 439 622,44	41 384 281,85
Voitto edellisiltä tilikausilta 1.1.	-16 562 813,54	-14 420 142,63
Voitto edellisiltä tilikausilta 31.12.	-16 562 813,54	-14 420 142,63
Tilikauden voitto/tappio	-2 208 466,18	-2 142 670,91
Vapaa oma pääoma yhteensä	23 668 342,72	24 821 468,31
Oma pääoma yhteensä	24 252 042,32	25 405 167,91

	31.12.2021	31.12.2020
Jakokelpoinen vapaa oma pääoma		
Laskelma jakokelpoisesta omasta pääomasta		
Voitto edellisiltä tilikausilta	-16 562 813,54	-14 420 142,63
Tilikauden voitto/tappio	-2 208 466,18	-2 142 670,91
Sijoitetun vapaan pääoman rahasto	42 439 622,44	41 384 281,85
Aktivoidut kehittämismenot	-5 824 053,57	-5 378 568,98
	17 844 289,15	19 442 899,33

Omia osakkeita koskevat tiedot

Optomed on luovuttanut vuoden 2021 varsinaisen yhtiökokouksen tekemän päätöksen mukaisesti yhteensä 2 461 yhtiön hallussaan olevaa omaa osaketta Optomedin hallituksen jäsenille osana hallituksen vuosipalkkiota. Osakemäärä perustuu yhtiökokouksen päättämiin hallituksen kuukausipalkkioihin sekä Optomedin osakkeen painotettuun keskipäivään toteutumispäivänään.

Lisäksi Optomedin optio-ohjelmien 2009A, 2015, 2017, 2017B ja 2018C perusteella on merkitty yhteensä 316 400 osaketta ja yhtiö on käyttänyt yhtiön hallussa olevia omia osakkeita merkinnöissä.

Yhtiöllä on tilinpäätöshetkellä hallussaan 421 517 omaa osaketta.

Taseen vastattavien liitetiedot

	31.12.2021	31.12.2020
Pitkäaikaiset velat		
Lainat rahoituslaitoksilta	5 759 319,80	6 194 905,28
Muut pitkäaikaiset velat	490 000,00	0,00
	6 249 319,80	6 194 905,28
Velat, jotka erääntyvät myöhemmin kuin viiden vuoden kuluttua		
Lainat rahoituslaitoksilta	651 168,00	527 882,00
	651 168,00	527 882,00
Lyhytaikaiset velat		
Velat saman konsernin yrityksille		
Muut velat	299,44	0,00
	299,44	0,00
Velat muille		
Lainat rahoituslaitoksilta	1 264 051,72	327 583,21
Saadut ennakot	57 497,67	39 386,50
Ostovelat	633 237,57	444 594,47
Muut velat	83 402,39	86 498,53
Siirtovelat	720 385,45	722 095,25
	2 758 874,24	1 620 157,96
Siirtovelkojen olennaiset erät		
Palkat sosiaalikuluihin	632 868,15	636 192,64
Korot	14 472,27	14 085,72
Muut	73 045,03	71 816,89
	720 385,45	722 095,25

Liitetiedot lähipiiriliiketoimista

Tilikauden aikana lähipiirin kanssa toteutuivat seuraavat olennaiset liiketapahtumat:

	31.12.2021	31.12.2020
Tavaramyynti, konserniyhtiöt	1 083 473,72	1 655 184,00
Liiketoiminnan muut tuotot, konserniyhtiöt	100 410,03	59 086,23
Ostot, konserniyhtiöt	-521 747,43	-841 351,56
Konserniyhtiöiden sisäisten lainojen korkokulut	-29,44	-12 980,16
Yhteensä	662 106,88	859 938,51

Konserniyhtiöiden keskinäiset liiketoimet on toteutettu tavanomaisin ehdoin. Emoyhtiö on lisäksi saanut konserniavustusta 1 481 140,58€.

Vakuudet ja vastuusitoumukset

Velat joiden vakuudeksi on annettu yritysikiinnitys	31.12.2021	31.12.2020
Rahalaitoslainat	4 524 445,24	3 524 445,28
Vakuudeksi annetut yritysikiinnitykset	8 700 000,00	8 700 000,00
Yritysikiinnitykset yhteensä	8 700 000,00	8 700 000,00

Eläkevastuut

Yhtiön eläkevastuut on vakuutettu ulkopuolisissa eläkevakuutusyhtiöissä. Eläkevastuut on kokonaan katettu.

Muut vastuusitoumukset	31.12.2021	31.12.2020
Vuokravastuut (sis. Alv)		
Seuraavalla tilikaudella maksettavat	210 890,52	105 999,60
Myöhemmin maksettavat	87 871,05	0,00
Yhteensä	298 761,57	105 999,60
Leasingsopimuksista maksettavat määrät (sis. Alv)		
Seuraavalla tilikaudella maksettavat	935,99	935,95
Myöhemmin maksettavat	0,00	0,00
	935,99	935,95

Muut taloudelliset vastuut, joita ei ole merkitty taseeseen

Yhtiöllä on toiminnanohjausjärjestelmän tulevista lisenssimaksuista vastuita yhteensä 93 963,91 euroa.

Yhtiöllä on vastuita toimitustakauksesta, Fabrinet Pte Ltd 800.000,00 USD

Vakuudellisiin lainoihin sisältyy kovenanttiehtoja. Sovitut erityisehdot liittyvät yhtiön vakavaraisuuteen ja maksuvalmiuteen. Kovenanttien rikkoutuminen voi nostaa rahoituksen kustannuksia tai johtaa lainojen irtosanomiseen. Yhtiön johdon mukaan kovenanttiehdot ovat täyttyneet ja niitä seurataan.

Tilinpäätöksen ja toimintakertomuksen allekirjoitukset

Espoossa 16.2.2022

Petri Salonen
Hallituksen puheenjohtaja

Anna Tenstam
Hallituksen jäsen

Seppo Mäkinen
Hallituksen jäsen

Xisi Guo
Hallituksen jäsen

Reijo Tauriainen
Hallituksen jäsen

Seppo Kopsala
Toimitusjohtaja

Tilinpäätösmerkintä

Suoritetusta tarkastuksesta on tänään annettu tilintarkastuskertomus. Oulussa 17.2.2022

KPMG Oy Ab

Tapio Raappana
KHT

Tilintarkastuskertomus



Tilintarkastuskertomus

Optomed Oyj:n yhtiökokoukselle

Tilinpäätöksen tilintarkastus

Lausunto

Olemme tilintarkastaneet Optomed Oyj:n (y-tunnus 1936446-1) tilinpäätöksen tilikaudelta 1.1.-31.12.2021.

Tilinpäätös sisältää konsernin taseen, tuloslaskelman, laajan tuloslaskelman, laskelman oman pääoman muutoksista, rahavirtalaskelman ja liitetiedot, mukaan lukien yhteenveto merkittävimmistä tilinpäätöksen laatimisperiaatteista, sekä emoyhtiön taseen, tuloslaskelman, rahoituslaskelman ja liitetiedot.

Lausuntonamme esitämme, että konsernitilinpäätös antaa oikean ja riittävän kuvan konsernin taloudellisesta asemasta sekä sen toiminnan tuloksesta ja rahavirroista EU:ssa käyttöön hyväksytyjen kansainvälisten tilinpäätösstandardien (IFRS) mukaisesti,

- tilinpäätös antaa oikean ja riittävän kuvan emoyhtiön toiminnan tuloksesta ja taloudellisesta asemasta

Suomessa voimassa olevien tilinpäätöksen laatimista koskevien säännösten mukaisesti ja täyttää lakisääteiset vaatimukset.

Lausuntomme on ristiriidaton tarkastusvaliokunnalle annetun lisäraportin kanssa.

Lausunnon perustelut

Olemme suorittaneet tilintarkastuksen Suomessa noudatettavan hyvän tilintarkastustavan mukaisesti. Hyvän tilintarkastustavan mukaisia velvollisuuksiamme kuvataan tarkemmin kohdassa Tilintarkastajan velvollisuudet tilinpäätöksen tilintarkastuksessa.

Olemme riippumattomia emoyhtiöstä ja konserniyrityksistä niiden Suomessa noudatettavien eettisten vaatimusten mukaisesti, jotka koskevat suorittamaamme tilintarkastusta ja olemme täyttäneet muut näiden vaatimusten mukaiset eettiset velvollisuutemme.

Emoyhtiölle ja konserniyrityksille suorittamamme muut kuin tilintarkastuspalvelut ovat parhaan tietomme ja käsityksemme mukaan olleet Suomessa noudatettavien, näitä palveluja koskevien säännösten mukaisia, emmekä ole suorittaneet EU-asetuksen 537/2014 5. artiklan 1 kohdassa tarkoitettuja kiellettyjä palveluja. Suorittamamme muut kuin tilintarkastuspalvelut on esitetty konsernitilinpäätöksen liitetiedossa 7.3.



Käsityksemme mukaan olemme hankkineet lausuntomme perustaksi tarpeellisen määrän tarkoitukseen soveltuvaa tilintarkastusevidenssiä.

Olenaisuus

Tarkastuksemme laajuuteen on vaikuttanut soveltamamme olenaisuus. Olenaisuus on määritetty perustuen ammatilliseen harkintaamme ja se ohjaa tarkastustoimenpiteiden luonteen, ajoituksen ja laajuuden määrittämisessä, sekä todettujen virheellisyyksien vaikutusten arvioimisessa suhteessa tilinpäätöksen kokonaisuutena. Olenaisuuden taso perustuu arvioomme sellaisten virheellisyyksien suuruudesta, joilla yksin tai yhdessä voisi kohtuudella odottaa olevan vaikutusta tilinpäätöksen käyttäjien tekemiin taloudellisiin päätöksiin. Olemme ottaneet huomioon myös sellaiset virheellisyydet, jotka laadullisten seikkojen vuoksi ovat mielestämme olennaisia tilinpäätöksen käyttäjille.

Tilintarkastuksen kannalta keskeiset seikat

Tilintarkastuksen kannalta keskeiset seikat ovat seikkoja, jotka ammatillisen harkintamme mukaan ovat olleet merkittävimpiä tarkastuksen kohteena olevan tilikauden tilintarkastuksessa. Nämä seikat on otettu huomioon tilinpäätöksen

kokonaisuutena kohdistuneessa tilintarkastuksessamme sekä laatiessamme siitä annettavaa lausuntoa, emmekä anna näistä seikoista erillistä lausuntoa. EU-asetuksen 5371/2014 10 artiklan 2 c -kohdan mukaiset merkittävät olennaisen virheellisyyden riskit sisältyvät alla kuvattuihin tilintarkastuksen kannalta keskeisiin seikkoihin. Olemme ottaneet tilintarkastuksessamme huomioon riskin siitä, että johto sivuuttaa kontroleja. Tähän on sisältynyt arviointi siitä, onko viitteitä sellaisesta johdon tarkoitushakuisesta suhtautumisesta, josta aiheutuu väärinkäytöksestä johtuvan olennaisen virheellisyyden riski.

Tilintarkastuksen kannalta keskeiset seikat

Kuinka kyseisiä seikkoja käsiteltiin tilintarkastuksessa

Liikearvo (konsernitilinpäätöksen laatimisperiaatteet sekä liitetiedot 12.4)

— Tilinpäätöksessä 31.12.2021 konsernitaseen liikearvon määrä, 4 256 tuhatta euroa, oli yhteensä 15 % taseen loppusummasta ja 25 % omasta pääomasta.

— Liikearvo testataan mahdollisen arvonalentumisen varalta vähintään vuosittain. Arvonalentuminen kirjataan, kun omaisuuserän tasearvo ylittää omaisuuserästä kerrytettävissä olevan rahamäärän

— Arvonalentumistestauksessa Optomed määrittää kerrytettävissä olevan rahamäärän käyttöarvoon perustuen. Arvonalentumistestauksen taustalla olevien rahavirtaennusteiden laatiminen edellyttää johdon harkintaa liittyen kannattavuuteen, pitkän aikavälin kasvutekijään ja diskonttauskorkoon.

— Testauksissa käytettäviin ennusteisiin liittyvistä johdon ratkaisuksista ja tasearvojen merkittävyydestä johtuen liikearvon arvostaminen on tilintarkastuksen kannalta keskeinen seikka.

Olemme suorittaneet muun muassa seuraavat tarkastustoimenpiteet:

— Olemme arvioineet keskeisiä laskelmissa käytettyjä oletuksia, kuten kannattavuutta, diskonttauskorkoa ja pitkän aikavälin kasvutekijää. Ennusteisiin perehtyessämme olemme arvioineet johdon laatimia ennusteita toteutuneisiin rahavirtoihin sekä käyttäneet ammatillista harkintaa keskeisten oletusten testauksissa ja arvioidessamme keskeisten oletusten vaikutuksia herkkyyksianalyysiin.

— Tarkastukseen on osallistunut KPMG:n arvonnäilyksen erityisasiantuntijoita, jotka ovat arvioineet käytettyjen oletusten asianmukaisuutta ja laskelmien teknistä oikeellisuutta. Tähän on sisällynyt vertailu taloudellisiin ja toimialan ennusteisiin.

— Lisäksi olemme arvioineet liikearvosta ja arvonalentumistestauksesta esitettyjen konsernitilinpäätöksen liitetietojen asianmukaisuutta.

Myyntituottojen kirjaaminen ja myyntisaamisten arvostus (konsernitilinpäätöksen laatimisperiaatteet sekä liitetieto 3, 16.2 ja 21.41)

— Konsernin liikevaihto, 14 085 tuhatta euroa, koostuu lääketieteellisten kuvantamislaitteiden ja ratkaisujen myynnistä jälleenmyyjille sekä ohjelmistopalvelujen myynnistä.

— Optomed kirjaa myyntituotot siten, että ne kuvaavat luvattujen tavaroiden ja palvelujen luovuttamista asiakkaalle ja sellaisena rahamääränä, joka kuvaa vastiketta, johon Optomed odottaa olevansa oikeutettu kyseisiä tavaroita ja palveluita vastaan.

— Kuvantamislaitteiden ja ratkaisujen myynnit tuloutetaan, kun suoritevelvoite täytetään luovuttamalla tavara jälleenmyyjälle ja määräysvalta siirtyy asiakkaalle.

— Ohjelmistopalvelujen myyntisopimuksissa myynti tuloutetaan palvelutuotoissa ajan kuluessa, lisenssituotoissa yhtenä ajankohtana, kun määräysvalta siirtyy asiakkaalle ja käyttöönottohankeissa, kun asiakas saa määräysvallan ja voi aloittaa lopputuotteen käyttämisen.

— Optomedillä on merkittävä määrä myyntisaamiaisia, 3 958 tuhatta euroa, jotka koostuvat factoringsaamisista sekä normaaleista myyntisaamisista eri pituisilla maksuajoilla. Myyntisaamisiin liittyy aina luottotappioriski, jota lisää merkittävä erääntyneiden saamisten määrä, kuten konsernitilinpäätöksen liitetiedoissa 21.4 kuvataan. Merkittävä erääntyminen katsotaan viitteeksi kohonneesta luottotappioriskistä.

— Yhtiö arvostaa myyntisaamiset jaksotettuun hankintamenoon. Myyntisaamisista odotettu luottotappio kirjataan perustuen kertyneeseen tietoon myyntisaamisten laiminlyönneistä tai maksusuoritusten viivästyisestä taloudellisten vaikeuksien vuoksi. Vähennyserän suuruutta arvioidaan sekä saamiskohtaisesti että ryhmäkohtaisesti.

— Optomed on tilinpäätösvaiheessa erillisarvioinut erääntyneisiin myyntisaamisiin liittyviä odotettuja luottotappioita ja tehnyt saamiskohtaisen 715 tuhannen euron alaskirjauksen.

— Konsernissa myyntituottojen moninaisuudesta johtuen myyntituottojen kirjaaminen sekä erääntyneiden myyntisaamisten merkittävä määrä ja niiden arvostukseen liittyvä arviointiriski muodostavat tilintarkastuksen kannalta keskeiset seikat.

Olemme suorittaneet muun muassa seuraavat tarkastustoimenpiteet:

— Tarkastustoimenpiteisiimme on sisältynyt myyntiprosesseihin ja erääntyneiden myyntisaamisten seurantaan liittyvän sisäisen valvontaympäristön arviointia sekä keskeisimpien kontrollien tehokkuuden testausta. Olemme lisäksi suorittaneet aineistotarkastustoimenpiteitä.

— Olemme suorittaneet myyntitapahtumien rekisteröintiä, kirjaus- sekä laskutusprosessien toimivuutta sekä arvioineet myyntituottojen oikeellisuutta testaamalla myynnin jaksottumista tilikausien välillä.

— Olemme suorittaneet myös aineistotarkastustoimenpiteitä taseessa tilinpäätöshetkellä olevien myyntisaamisten arvostuksen arvioimiseksi.

— Olemme arvioineet myyntisaamisten arvostuksen pohjalla olevien arvioiden kohtuullisuutta erityisesti merkittävästi erääntyneiden saamisten osalta.

— Lisäksi olemme arvioineet myyntituottoja ja myyntisaamiaisia koskevien konsernin tilinpäätöstietojen asianmukaisuutta.

Aktivoidut kehittämismenot (konsernitilinpäätöksen laatimisperiaatteet sekä liitetiedot 12.2)

- Kuvantamislaitteiden kehittäminen on keskeinen osa- Optomed-konsernin toimintamallia. Kuvantamislaitteisiin liittyy paljon kehittämistyötä ennen tuotteiden saamista markkinoille. Kuvantamislaitteisiin liittyvät kehittämismenot aktivoidaan taseeseen niiltä osin kuin ne täyttävät tilinpäätössääntelyn vaatimukset ja niistä arvioidaan kertyvän vastaista taloudellista hyötyä. Konsernin tilinpäätöksessä 31.12.2021 aktivoitujen kehittämismenojen määrä on 6 338 tuhaatta euroa.
- Optomed kirjaa kehittämismenot taseeseen aineettomaksi hyödykkeeksi, kun kaikki yhtiön laatimisperiaatteissa mainitut edellykset täyttyvät.
- Tämä edellyttää johdon tekevän harkintaan perustuvia päätöksiä siitä, milloin kaikki aktivointikriteerit täyttyvät, milloin aktivointi lopetetaan ja poistojen kirjaaminen hyödykkeestä aloitetaan.
- Aktivoidut kehittämismenot kirjataan kuluksi tasapoistoina 10 vuoden taloudelliseen vaikutusaikaan perustuen, ja näin ollen aktivoiduilla menoilla on merkittävä vaikutus yhtiön liikevoittoon.
- Aktivointeihin ja poistoaikaan liittyvästä johdon harkinnasta, tasearvon merkittävästä ja tulosvaikutuksesta johtuen kehittämismenojen oikeellisuus on kalsottu olevan tilintarkastuksen kannalta keskeinen seikka.

Olemme suorittaneet muun muassa seuraavat tarkastustoimenpiteet;

- Olemme arvioineet kuvantamislaitteiden aktivointien kirjaamiseen liittyvän prosessin toimivuutta ja sitä, olivatko tilikaudella aktivoidut kehittämismenot täyttäneet sovellettavan tilinpäätössääntelyn mukaiset aktivointiedellytykset.
- Olemme arvioineet kehittämismenojen aktivointiin, arvostukseen ja poistoaikoihin sovellettavien laskentaperiaatteiden asianmukaisuutta.
- Olemme käyneet kriittisesti läpi ne johdon perusteet ja oletukset, loiden mukaan kehittämismenojen aktivointipäätöksiä, aktivoinnin lopettamispäätöksiä ja poistojen aloittamispäätöksiä on tehty.
- Olemme testanneet pistokokein sekä analyttisillä toimenpiteillä kuvantamislaitteiden kehittämismenoihin liittyvien aktivointikirjausten oikeellisuutta.
- Olemme arvioineet aktivoitujen kehittämismenojen arvostamisen ja poistoaikojen asianmukaisuutta käymällä läpi merkittävimpien projekteihin liittyviä tuotto-odotuksia ja laskelmien teknistä oikeellisuutta Ennusteisiin perehtyessämme olemme käyttäneet ammatillista harkintaa keskeisten oletusten testaamisessa ja arvioidessamme keskeisten oletusten vaikutuksia herkkyysoanalyysiin.
- Tarkastukseen on osallistunut KPMG:n arvonmäärityksen erityisasiantuntijoita, jotka ovat arvioineet käytettyjen oletusten asianmukaisuutta ja laskelmien teknistä oikeellisuutta.
- Lisäksi olemme arvioineet konsernitilinpäätöksen kehittämismenoja koskevien liitetietojen asianmukaisuutta.

Tilinpäätöstä koskevat hallituksen ja toimitusjohtajan velvollisuudet

Hallitus ja toimitusjohtaja vastaavat tilinpäätöksen laatimisesta siten, että konsernitilinpäätös antaa oikean ja riittävän kuvan EU:ssa käyttöön hyväksytyjen kansainvälisten tilinpäätösstandardien (IFRS) mukaisesti ja siten, että tilinpäätös antaa oikean ja riittävän kuvan Suomessa voimassa olevien tilinpäätöksen laatimista koskevien säännösten mukaisesti ja täyttää lakisääteiset vaatimukset. Hallitus ja toimitusjohtaja vastaavat myös sellaisesta sisäisestä valvonnasta, jonka ne katsovat tarpeelliseksi voidakseen laatia tilinpäätöksen, jossa ei ole väärinkäytöksestä tai virheestä johtuvaa olennaista virheellisyyttä. Hallitus ja toimitusjohtaja ovat tilinpäätöstä laatiessaan velvollisia arvioimaan emoyhtiön ja konsernin kykyä jatkaa toimintaansa ja soveltuviissa tapauksissa esittämään seikat, jotka liittyvät toiminnan jatkuvuuteen ja siihen, että tilinpäätös on laadittu toiminnan jatkuvuuteen perustuen. Tilinpäätös laaditaan toiminnan jatkuvuuteen perustuen, paitsi jos emoyhtiö tai konserni aiotaan purkaa tai toiminta lakkauttaa tai ei ole muuta realistista vaihtoehtoa kuin tehdä niin.

Tilintarkastajan velvollisuudet tilintarkastuksessa

Tavoitteenamme on hankkia kohtuullinen varmuus siitä, onko tilinpäätöksessä kokonaisuutena väärinkäytöksestä tai virheestä johtuvaa olennaista virheellisyyttä, sekä antaa tilintarkastuskertomus, joka sisältää lausuntomme. Kohtuullinen varmuus on korkea varmuustaso, mutta se ei ole tae siitä, että olennainen virheellisyys aina havaitaan hyvän tilintarkastustavan mukaisesti suoritettavassa

tilintarkastuksessa. Virheellisyyksiä voi aiheutua väärinkäytöksestä tai virheestä, ja niiden katsotaan olevan olennaisia, jos niiden yksin tai yhdessä voisi kohtuudella odottaa vaikuttavan taloudellisiin päätöksiin, joita käyttäjät tekevät tilinpäätöksen perusteella. Hyvän tilintarkastustavan mukaiseen tilintarkastukseen kuuluu, että käytämme ammatillista harkintaa ja säilytämme ammatillisen skeptisyyden koko tilintarkastuksen ajan. Lisäksi:

— Tunnistamme ja arvioimme väärinkäytöksestä tai virheestä johtuvat tilinpäätöksen olennaisen virheellisuuden riskit, suunnittelemme ja suoritamme näihin riskeihin vastaavia tilintarkastustoimenpiteitä ja hankimme lausuntomme perustaksi tarpeellisen määrän tarkoitukseen soveltuvaan tilintarkastusevidenssiä. Riski siitä, että väärinkäytöksestä johtuva olennainen virheellisyys jää havaitsematta, on suurempi kuin riski siitä, että virheestä johtuva olennainen virheellisyys jää havaitsematta, sillä väärinkäytökseen voi liittyä yhteistoimintaa, väärentämistä, tietojen tahallista esittämättä jättämistä tai virheellisten tietojen esittämistä taikka sisäisen valvonnan sivuuttamista.

— Muodostamme käsityksen tilintarkastuksen kannalta relevantista sisäisestä valvonnasta pystyäksemme suunnittelemaan olosuhteisiin nähden asianmukaiset tilintarkastustoimenpiteet mutta emme siinä tarkoituksessa, että pystyisimme antamaan lausunnon emoyhtiön tai konsernin sisäisen valvonnan tehokkuudesta.

— Arvioimme sovellettujen tilinpäätöksen laatimisperiaatteiden asianmukaisuutta sekä johdon tekemien kirjanpidollisten arvioiden ja niistä esitettävien tietojen kohtuullisuutta.

— Teemme johtopäätöksen siitä, onko hallituksen ja toimitusjohtajan ollut asianmukaista laatia tilinpäätös perustuen oletukseen toiminnan jatkuvuudesta, ja teemme hankkimamme tilintarkastusevidenssin perusteella johtopäätöksen siitä, esiintyykö sellaista tapahtumiin tai olosuhteisiin liittyvää olennaista



epävarmuutta, joka voi antaa merkittävää aihetta epäillä emoyhtiön tai konsernin kykyä jatkaa toimintaansa. Jos johtopäätöksemme on, että olennaista epävarmuutta esiintyy, meidän täytyy kiinnittää tilintarkastuskertomuksessamme lukijan huomiota epävarmuutta koskeviin tilinpäätöksessä esitettäviin tietoihin tai, jos epävarmuutta koskevat tiedot eivät ole riittäviä, mukauttaa lausuntomme. Johtopäätöksemme perustuvat tilintarkastuskertomuksen antamispäivään mennessä hankittuun tilintarkastusevidenssiin. Vastaiset tapahtumat tai olosuhteet voivat kuitenkin johtaa siihen, ettei emoyhtiö tai konserni pysty jatkamaan toimintaansa.

— Arvioimme tilinpäätöksen, kaikkilitilinpäätöksessä esitettävät tiedot mukaan lukien, yleistä esittämistapaa, rakennetta ja sisältöä ja sitä, kuvastaako tilinpäätös sen perustana olevia liiketoimia ja tapahtumia siten, että se antaa oikean ja riittävän kuvan.

— Hankimme tarpeellisen määrän tarkoitukseen soveltuvaa tilintarkastusevidenssiä konserniin kuuluvia yhteisöjä tai liiketoimintoja koskevasta taloudellisesta informaatiosta pystyäksemme antamaan lausunnon konsernitilinpäätöksestä. Vastaamme konsernin tilintarkastuksen ohjauksesta, suorittamisesta. Vastaamme tilintarkastuslausunnosta yksin.

Kommunikoimme hallintoelinten kanssa muun muassa tilintarkastuksen suunnittelusta laajuudesta ja ajoituksesta sekä merkittävistä tilintarkastushavainnoista, mukaan lukien mahdolliset sisäisen valvonnan merkittävät puutteellisuudet,

jotka tunnistamme tilintarkastuksen aikana. Lisäksi annamme hallintoelimille vahvistuksen siitä, että olemme noudattaneet riippumattomuutta koskevia relevantteja eettisiä vaatimuksia, ja kommunikoimme niiden kanssa kaikista suhteista ja muista seikoista, joiden voi kohtuudella ajatella vaikuttavan riippumattomuuteemme, ja soveltuviissa tapauksissa niihin liittyvistä varotoimista. Päätämme, mitkä hallintoelinten kanssa kommunikoiduista seikoista olivat merkittävimpiä tarkasteltavana olevan tilikauden tilintarkastuksessa ja näin ollen ovat tilintarkastuksen kannalta keskeisiä. Kuvaamme kyseiset seikat tilintarkastuskertomuksessa, paitsijos säädös tai määräys estää kyseisen seikan julkistamisen tai kun äärimmäisen harvinaisissa tapauksissa toteamme, ettei kyseisestä seikasta viestitä tilintarkastuskertomuksessa, koska siitä aiheutuvien epäedullisten vaikutusten voisi kohtuudella odottaa olevan suuremmat kuin tällaisesta viestinnästä koitua yleinen etu.

Muut raportointivelvoitteet

Tilintarkastustoimeksiantoa koskevat tiedot

Olemme toimineet yhtiökokouksen valitsemana tilintarkastajana 11.5.2016 alkaen yhtäjaksoisesti 6 vuotta. Optomed Oyj:stä on tullut yleisen edun kannalta merkittävä yhteisö 5.12.2019. Olemme toimineet yhtiön tilintarkastajana koko sen ajan, kun se on ollut yleisen edun kannalta merkittävä yhteisö.



Muu informaatio

Hallitus ja toimitusjohtaja vastaavat muusta informaatiosta. Muu informaatio käsittää toimintakertomuksen ja vuosikertomukseen sisältyvän informaation, mutta se ei sisällä tilinpäätöstä eikä sitä koskevaa tilintarkastuskertomustamme. Olemme saaneet toimintakertomuksen käyttöömmme ennen tämän tilintarkastuskertomuksen antamispäivää, ja odotamme saavamme vuosikertomuksen käyttöömmme kyseisen päivän jälkeen. Tilinpäätöstä koskeva lausuntomme ei kata muuta informaatiota. Velvollisuutenamme on lukea edellä yksilöity muu informaatio tilinpäätöksen tilintarkastuksen yhteydessä ja tätä tehdessämme arvioida, onko muu informaatio olennaisesti ristiriidassa tilinpäätöksen tai tilintarkastusta suorittaessa hankkimamme tietämyksen kanssa taivaikuttaako se muutoin olevan olennaisestivirheellistä. Toimintakertomuksen osalta velvollisuutenamme on lisäksi arvioida, onko toimintakertomus laadittu sen laatimiseen sovellettavien säännösten mukaisesti.

Lausuntonamme esitämme, että toimintakertomuksen ja tilinpäätöksen tiedot ovat yhdenmukaisia ja että toimintakertomus on laadittu toimintakertomuksen laatimiseen sovellettavien säännösten mukaisesti. Jos teemme ennen tilintarkastuskertomuksen antamispäivää käyttöömmme saamaamme muuhun informaatioon kohdistamamme työn perusteella johtopäätöksen, että kyseisessä muussa informaatiossa on olennainen virheellisyys, meidän on raportoitava tästä seikasta. Meillä ei ole tämän asian suhteen raportoitavaa.

Oulussa 17. helmikuuta 2022
KPMG OY AB
Tapio Raappana, KHT

OPT**MED**

www.optomed.com

Tämä on vapaaehtoisesti julkaistu pdf-raportti, joten se ei täytä Arvopaperimarkkinalain 7:5§:n mukaista julkistamisvelvollisuutta.