



Hallituksen toimintakertomus ja tilinpäätös 2019

OPTO MED

Hallituksen toimintakertomus

Optomed lyhyesti

Optomed on suomalainen terveysteknologiayhtiö ja yksi johtavista kädessä pidettävien silmänpohjakameroiden valmistajista. Optomed yhdistää kädessä pidettävät silmänpohjakamerat ohjelmistoihin ja tekoälyyn tavoitteenaan uudistaa sokeuttavien silmäsairauksien, kuten nopeasti lisääntyvän diabeettisen retinopatian diagnosointiprosessia. Optomed keskittyy liiketoiminnassaan silmänpohjakameroiden ja ohjelmistoratkaisujen tutkimukseen ja tuotekehitystyöhön Suomessa sekä myyntiin eri kanavien kautta yli 60 maassa. Yhtiöllä on vahva patenttisalkku, joka koostuu 55 kansainvälisestä teknologiapatentista. Vuonna 2019 Optomedin liikevaihto oli 15,0 miljoonaa euroa ja 2018 yhtiön pro forma -liikevaihto oli 14,5 miljoonaa euroa. Vuoden 2019 lopussa Optomed työllisti 108 ammattilaista.

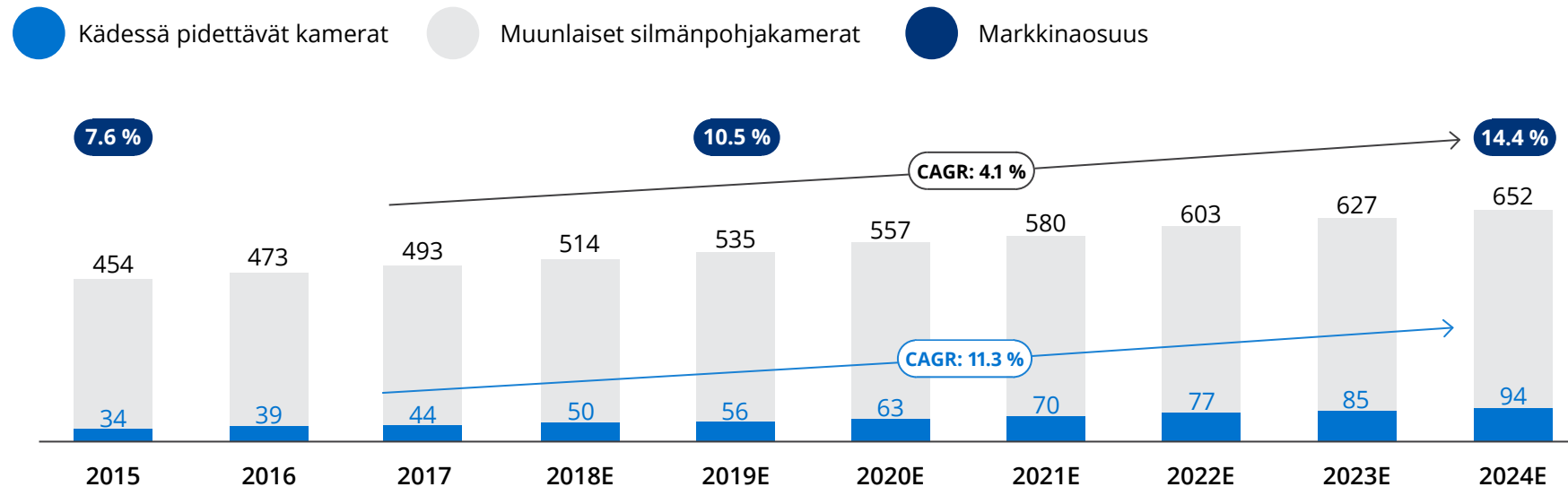


Toimintaympäristö

Optomed on johtava non-mydriaattisten kädessä pidettävien silmänpohjakameroiden toimittaja. Globaalien kädessä pidettävien silmänpohjakameroiden markkinoiden arvioitiin vuonna 2015 olevan arvoltaan 34 miljoonaa Yhdysvaltain dollaria, mikä vastasi 7,6 prosentin markkinaosuutta. Tämän markkinaosuuden odotetaan kasvavan noin 10,5 prosenttiin vuonna 2019 ja edelleen 14,4 prosenttiin vuonna 2024. Kädessä pidettävien silmänpohjakameroiden markkinat voidaan jakaa non-mydriaattisiin ja mydriaattisiin kädessä pidettäviin kameroihin ja koko markkinoista non-mydriaattisten kameroiden osuus on noin 91 prosenttia. Vuonna 2019 kädessä pidettävien silmänpoh-

jakameroiden segmentin suurin maantieteellinen alue on arvioiden mukaan Pohjois-Amerikan alue noin 46 prosentin osuudella. Seuraavaksi tulevat Aasian ja Tyynenmeren alueet 26 prosentin osuudella, Eurooppa 24 prosentin osuudella, Latinalainen Amerikka kolmen prosentin osuudella sekä Lähi-itä ja Afrikka yhden prosentin osuudella². Kädessä pidettävien silmänpohjakameroiden segmentissä suurinta kasvua on odotettavissa Aasian ja Tyynenmeren alueelta, jossa markkinoiden vuotuisen kasvun odotetaan olevan noin 17 prosenttia vuodesta 2017 vuoteen 2024³.

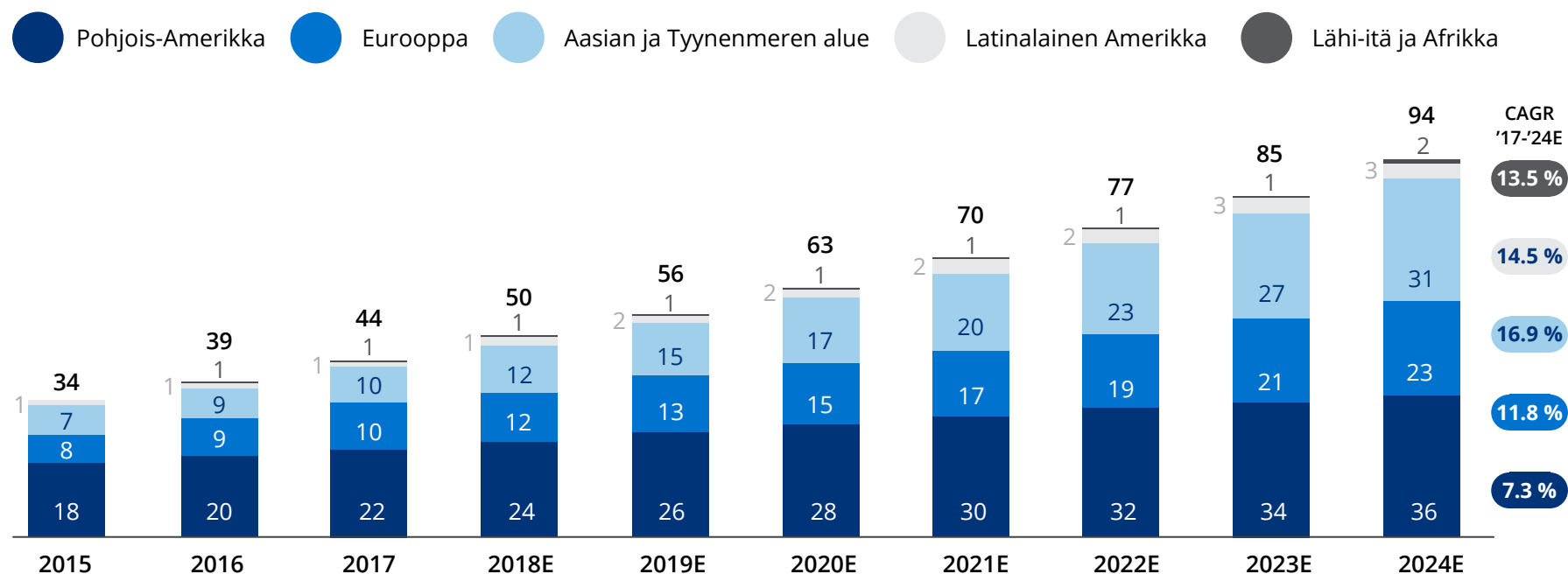
Globaalin silmänpohjakameramarkkinan kehitys liikevaihdossa mitattuna (milj. USD)



Yhtiön johto uskoo, että diabetesta sairastavien ihmisten määrän kasvu ja kasvanut tietoisuus sokeutumiseen liittyvistä komplikaatioista ja kuluista ovat tärkeimpiä kasvutekijöitä kädessä pidettävien kameroiden markkinoilla. Johto uskoo myös, että tämänhetkinen pöytämallisten silmänpohjakameroiden vähäinen asennuskanta kehittyvillä markkinoilla johtaa uuden teknologian, ja etenkin kädessä pidettävien kameroiden, lisääntyneeseen käyttöön⁴. Suurta kasvua on odotettavissa myös Latinalaisen Amerikan sekä Lähi-Idän ja Afrikan alueille, pääasiassa kehittyvän talouskasvun ja kasvavien terveydenhuollon menojen seurauksena⁵. Euroopan markkinoiden odotetaan kasvavan noin 11,8 prosenttia vuodessa. Kasvua edistää laitteen käyttöönotto

yleislääkärien ja muiden kuin silmätauteihin erikoistuneiden terveydenhuollon ammattilaisten keskuudessa. Kädessä pidettäviä silmänpohjakameroita ovat perinteisesti käyttäneet etäkonsultaatiota tarjoavat silmälääkärit, mutta kädessä pidettävien kameroiden yleistyttyä myös muut lääketieteen asiantuntijat ovat alkaneet pitämään niitä tilaa säästävinä ja kustannustehokkaina vaihtoehtoina pöytämallisille silmänpohjakameroille⁶. Seuraavassa kuvassa esitetään markkinoiden koot ja kasvutahdit alueellisesti.

¹⁾ Zion Market Research (2018). ²⁾ Zion Market Research (2018). ³⁾ Zion Market Research (2018). ⁴⁾ Company estimate. ⁵⁾ Zion Market Research (2018). ⁶⁾ Data Research: European Market Report for Fundus Cameras (2016).



Liikevaihto, kannattavuus ja tulos

Konsernin yhteenveto - Avainluvut ja vaihtoehtoiset tunnusluvut

Optomed käyttää tiettyjä vaihtoehtoisia tunnuslukuja, joiden on tarkoitus antaa parempi käsitys yhtiön liiketoiminnan kehityksestä. Vaihtoehtoiset tunnusluvut eivät välttämättä ole vertailukelpoisia muiden yhtiöiden samannimisten tunnuslukujen kanssa.

1 000 euroa	2019	Pro forma, 2018	Muutos, %	2017
Liikevaihto	14 977	14 463	3,6 %	6 899
Bruttotulos *	9 944	10 398	-4,4 %	4 069
Bruttokateprosentti *, %	66,4 %	71,9 %		59,0 %
Käyttökate	-335	1 188	-128,2 %	-1 784
Käyttökateprosentti *, %	-2,2 %	8,2 %		-25,9 %
Oikaistu käyttökate *	-196	1 661	-111,8 %	-1 784
Oikaistu käyttökateprosentti *, %	-1,3 %	11,5 %		-25,9 %
Liiketulos	-2 596	-664	-291,0 %	-2 828
Liiketulosprosentti *, %	-17,3%	-4,6 %		-41,0 %
Oikaistu liiketulos *	-2 457	-338	-625,8 %	-2 828
Oikaistu Liikevoittomarginaali *, %	-16,4 %	-2,3 %		-41,0 %
Nettotulos	-2 875	-1 327	-116,7 %	-2 887
Osakekohtainen tulos (tappio)	-0,32	-0,17	-90,4 %	-0,43
Liiketoiminnan Nettorahavirta	161	-76	311,8 %	4 500
Nettovelka	-8 938	8 207	-208,9 %	-2,5
Nettovelka / oikaistu käyttökate (viimeiset 12 kk) *	45,7	4,9		11,8 %
Omavaraisuusaste *	57,2 %	24,0 %		
Tutkimus- ja kehityskulut, henkilöstö	1 245	1 369	37,9 %	468
Tutkimus- ja kehityskulut, muut kulut	529	188	276,9 %	332
Tutkimus- ja kehityskulut yhteensä	1 774	1 557	131,9 %	800

*) Vaihtoehtoiset tunnusluvut, määritelmät ja laskelmat on esitetty luvussa vaihtoehtoiset tunnusluvut.

Yhtiön liikevaihto kasvoi tilikaudella 3,6 prosenttia 14 977 (14 463, pro forma) tuhanteen euroon. Laitteet-segmentin liikevaihto laski 2,0 prosenttia, johtuen vuoden 2020 loppupuoliskolle siirtyneistä kiinalais-asiakkaan tilauksista. Ohjelmistosegmentin kasvu oli 9,5 prosenttia, johtuen ennenkaikkea hyvästä kehityksestä terveydenhuoltosektorilla.

Käyttökate oli -335 (1 188) tuhatta euroa ja oikaistu käyttökate oli -196 (1 661) tuhatta euroa. Oikaistuun käyttökatteeseen vaikuttivat positiivisesti listautumiseen liittyvät kustannukset, 139 (135) tuhatta euroa. Vuoden 2018 oikaistuun käyttökatteeseen vaikuttivat Commit; Oy:n yritysostosta johtuvat kulut 191 tuhatta euroa. Liiketulos oli -2 596 (-664) tuhatta euroa ja oikaistu liiketulos -2 457 (- 338) tuhatta euroa.

Tilikauden tulos oli -2 875 (1 327) tuhatta euroa.

Nettorahoituskulut olivat -356 (-555) tuhatta euroa. Osakekohtainen tappio oli 0,32 euroa (0,17) koko vuodelta.

Segmenttikohtainen taloudellinen yhteenveto

Laitteet-segmentti

Optomedilla on kaksi tosiaan täydentävää liiketoimintasegmenttiä: Laitteet ja Ohjelmistot.

Laitteet-segmentti kehittää, kaupallistaa ja valmistaa kannettavia silmänpohjakameroita, jotka ovat helppokäyttöisiä ja edullisia. Kameran soveltuvat lukuisten silmäsairauksien, kuten diabeettisen retinopatian, glaukooman ja silmänpohjan ikärappeuman seulontaan.

1 000 euroa	2019	2018	Muutos, %
Liikevaihto	7 309	7 460	-2,0 %
Bruttotulos *	4 201	5 053	-16,9 %
Bruttokateprosentti % *	57,5 %	67,7 %	
Käyttökate	-408	221	-284,6 %
Käyttökateprosentti *, %	-5,6 %	3,0 %	
Liiketulos	-1 913	-1 323	-44,5 %
Liikevoittoprosentti *, %	-26,2 %	-17,7 %	

*) *Vaihtoehtoiset tunnusluvut, katso Vaihtoehtoisten tunnuslukujen määritelmät ja laskelmat.*

Liikevaihto myyntikanavoittain

1 000 euroa	2019	2018	Muutos, %
Liikevaihto myyntikanavoittain	7 309	7 460	-2,0 %
- Jakelijat	1 662	1 370	21,3 %
- OEM	3 373	2 964	13,8 %
- Kiina	1 795	2 686	-33,2 %
- Muut	479	440	8,9 %

Tammi-joulukuussa 2019 Laitteet-segmentin liikevaihto laski 2,0 prosentilla 7 309 (7 460) tuhanteen euroon.

Bruttokateprosentti laski 67,7 prosentista 57,5 prosenttiin ja käyttökate oli -408 (221) tuhatta euroa eli - 5,6 (3,0) prosenttia liikevaihdosta. Yhtiö sai tilikaudella 2018 julkisia avustuksia 881 tuhatta euroa, mikä kasvatti vertailukauden bruttokateprosenttia. Vuoden 2019 julkiset avustukset olivat 254 tuhatta euroa.

Liikevaihdon ja kannattavuuden heikentyminen johtui pääasiassa kiinalaisen asiakkaan vuoden 2020 loppupuoliskolle siirtyneistä tilauksista.

Ohjelmistot-segmentti

Optomedilla on kaksi toisiaan täydentävää liiketoimintasegmenttiä: Laitteet ja Ohjelmistot.

Ohjelmistot-segmentti kehittää ja myy diabeettiseen retinopatiaan ja syöpäkuvauksiin erikoistuneita kuvantamisohjelmistoja terveydenhuoltoalan organisaatioille. Segmentti myös vastaa sen omia ohjelmistoratkaisuja tukevien, valittujen kumppanien suoraan käyttövalmiiden, tuotteiden myynnistä sekä tarjoaa ohjelmistokonsultointia Laitteet-segmentin seulontaratkaisuprojektien tueksi.

Ohjelmistot-segmentin liikevaihto kasvoi 9,5 prosenttia ja oli 7 668 (7 001) tuhatta euroa. Bruttokateprosentti laski 76,3 prosentista 74,9 prosenttiin. Käyttökate oli 1 667 (1 112) tuhatta euroa, mikä vastaa 21,7 (15,9) prosenttia liikevaihdosta.

Liikevaihdon kasvua vauhditti uusien ohjelmistoratkaisuprojektien

ja ylläpito- ja tukipalveluiden onnistunut toimittaminen sekä eri terveydenhuoltoalan organisaatioille suuntautuvan jatkuvamuotoisen lisenssimyynnin kasvu.

1 000 euroa	2019	2018	Muutos, %
Liikevaihto	7 668	7 001	9,5 %
Bruttotulos *	5 744	5 344	7,5 %
Bruttokateprosentti % *	74,9 %	76,3 %	
Käyttökate	1 667	1 112	49,9 %
Käyttökateprosentti *, %	21,7 %	15,9 %	
Liiketulos	910	660	37,9 %
Liikevoittoprosentti *, %	11,9 %	9,4 %	

**) Vaihtoehtoinen tunnusluku, katso Vaihtoehtoisten tunnuslukujen määritelmät ja laskelmat.*

Konsernitason kulut

Konsernitason kuluiksi katsotaan kulut, jotka koskevat koko konsernia palvelevia toimintoja, kuten kassanhallinta, konsernikirjanpito, lakiasiat, henkilöstöhallinto ja IT sekä julkisen osakeannin kustannukset.

Konsernitason operatiiviset kulut olivat 488 tuhatta euroa. Tilikauden 2019 konsernitason kulut sisältävät 139 (135) tuhatta euroa listautumisasiin liittyviä kuluja. Tilikauden 2018 konsernitason kulut sisältävät Commit; Oy:n yritysostoon liittyviä kuluja 191 tuhatta. Yritysostoon ja listautumisasiin liittyvät kulut on luokiteltu vertailukelpoisuuteen vaikuttaviksi eriksi.

Listautumisasiin liittyvät palkkiot ja kulut olivat yhteensä 4 208 tuhatta euroa, joista 139 tuhatta euroa vaikutti konsernin kannattavuuteen ja loput 4 069 tuhatta euroa kirjattiin omaan pääomaan.

Orgaaninen kasvu

Seuraavassa taulukossa on esitetty orgaaninen kasvu konsernin ja segmenttien osalta. Lukuja on oikaistu niiden erien osalta, jotka liittyvät vuoden 2018 ensimmäisellä kvartaalilla toteutettuun Commit; Oy:n yritysostoon sekä Kiinan renminbin ja euron välisiin valuuttakurssieroihin. Commit; Oy muodostaa nykyisen Ohjelmistot-segmentin perustan.

Orgaaninen kasvu, prosenttia	2019	2018
Laitteet-segmentti *	-2,4 %	8,0 %
Ohjelmistot-segmentti *	6,9 %	NA
Konserni *	1,5 %	8,0 %

**) Vaihtoehtoinen tunnusluku, katso Vaihtoehtoisten tunnuslukujen määritelmät ja laskelmat*

Tase, taloudellinen asema ja investoinnit

Konsernin tase oli 39 611 (21 146) tuhatta euroa 31.12.2019. Konsernin oman pääoman määrä oli 22 637 (5 552) tuhatta euroa ja konsernin omavaraisuusaste oli 57,1 (26,3) prosenttia. Konsernin liikearvo 31.12.2019 oli 4 256 (4 256) tuhatta euroa.

Liiketoiminnan rahavirta oli 161 (-76) tuhatta euroa tilikaudella 2019. Konsernin rahavarat 31.12.2019 olivat 18 866 (2 000) tuhatta euroa. Korolliset nettovelat olivat yhteensä -8 938 (8 207) tuhatta euroa tilikauden 2019 lopussa. Konsernin taloudellinen tilanne vahvistui joulukuussa 2019 toteutetusta listautumisannista saaduilla 20 miljoonan euron bruttovaroilla. Investointien rahavirrat olivat -1 434 (-8 765) tuhatta euroa tilikaudella 2019. Koko vuoden kasvu selittyi Commit; Oy:n yritysostolla. Nettokäyttöpääoma oli tilikauden 2019 lopussa 1 267 (1 640) tuhatta euroa.

Tutkimus ja tuotekehitys

Optomed on tutkimukseen ja tuotekehitykseen keskittyvä terveysteknologiayhtiö, jolla on tuotekehitystoiminnassaan 58 vakituista työntekijää ("FTE; full time equivalent") Laitteet- ja Ohjelmistot-segmenteissä. Yhtiön keskittyminen tutkimukseen ja tuotekehitykseen on aina ollut yhtiön toiminnan ydin sen perustamisvuodesta 2004 lähtien, minkä seurauksena yhtiölle on muodostunut vahva kansainvälinen patenttisalkku: 55 kansainvälistä patenttia ja 5 vireillä olevaa patenttia. Lisäksi Optomedilla on 9 rekisteröityä ja 1 vireillä olevaa mallisuoja sekä 31 rekisteröityä ja 6 vireillä olevaa tavaramerkkiä.

Optomedin johto uskoo, että vahva patenttisalkku ja uusien kamera- ja ohjelmistoratkaisujen jatkuva kehittäminen ovat yhtiön tärkeimmät kilpailuedut. Optomedin oma ja patentoitu teknologia on mahdollistanut sen, että Optomed voi kehittää ja valmistaa kädessä pidettäviä silmänpohjakameroita, joilla saadaan otettua korkealaatuisia kuvia. Kuvien laatu on parempi tai vastaava kuin useissa perinteisissä pöytämallisissa silmänpohjakameroissa.

Yhtiön tutkimus- ja tuotekehitysinvestoinnit olivat vuonna 2019 yhteensä 2 668 tuhatta euroa, josta 894 tuhatta euroa on aktivoitu taseeseen ja 1 774 tuhatta euroa kirjattu tilikaudelle kuluksi. Vuoden 2018 tutkimus- ja tuotekehitysinvestoinnit olivat 2 615 tuhatta euroa. Näistä investoinneista 1 058 tuhatta euroa on aktivoitu taseeseen ja 1 557 tuhatta euroa on kirjattu kuluksi tilikaudelle. Tutkimus- ja tuotekehitysinvestoinnit kasvoivat 2,0 prosenttia vuoteen 2018 verrattuna.

Yritysvastuu

Ympäristö- ja yhteiskuntavastuuseen sekä hallintotapaan liittyvät asiat (Environment, Social and Governance, ESG) ovat erottamaton osa Optomedin liiketoimintaa. Yhtiö on edelleen melko pieni, minkä vuoksi johdolla on mahdollisuus ottaa ESG-asiat tehokkaasti huomioon.

Yhtiö on tunnistanut valmistusprosessinsa yhdeksi olennaisimmista vastuullisuuden osa-alueista ja keskeisimmät vastuullisuusriskit liittyvät valmistustoimintaan. Vastuullisuuskysymykset on tämän vuoksi otettu huomioon valmistukseen liittyvässä päätöksenteossa. Tällä hetkellä Optomedin laitteita valmistaa New Yorkin pörssiin (NYSE) listattu EMS-kumppani, joka noudattaa tiukkoja vastuullisuusvaatimuksia omassa raportoinnissaan. Tämä tuo Optomedille läpinäkyvyyttä ja varmuutta siitä, että vastuullisuuskysymykset on otettu huomioon yhtiön laitteiden valmistuksessa.

Optomed on ottanut käyttöön hallintorakenteen, jota Helsingin pörssin päälisillä olevilta yhtiöiltä edellytetään, useita uusia vastuullisuutta tukevia toimintaperiaatteita, kuten yhtiön hyvän liiketavan periaatteet (Code of Conduct) sekä rikkomusepäilyistä ilmoittamisen (whistleblowing) käytäntöjä, joita yhtiön jokaisen työntekijän odotetaan noudattavan. Yhtiön toimintaperiaatteet painottavat rahanpesun torjuntaan ja korruption vastaiseen (anti-bribery & corruption, ABC) toimintaan liittyviä käytäntöjä, sillä niiden arvioidaan olevan äärimmäisen tärkeitä Optomedin liiketoiminnan kansainvälisen luonteen vuoksi. Yhtiön hallintoa on vahvistettu merkittävästi ja hallitukseen sekä tarkastusva-

liokuntaan tehdyillä uusilla henkilövalinnoilla on saatu uutta osaamista yhtiöön. Hallinnointijärjestelmä on kuvattu kokonaisuudessaan Optomedin julkaisemassa selvityksessä hallinto- ja ohjausjärjestelmästä.

Terveysteknologia on säädelty toimiala, mikä vaikuttaa myös yhtiön valitsemaan huolelliseen lähestymistapaan vastuullisuuskysymyksissä. Optomed noudattaa sähkö- ja elektroniikkalaitteita koskevaa direktiiviä (RoHS-direktiivi), kemikaalien rekisteröinti- ja lupamenettelyä koskevaa asetusta (REACH-asetus), konfliktialueiden mineraaleja koskevaa sääntelyä sekä kaikkia sovellettavissa olevia yksityisyyden ja kuluttajansuojaa sekä tuoteturvallisuutta koskevia määräyksiä. Optomedin lääkinnällisiä laitteita koskevien määräysten noudattamista valvoo säännöllisesti myös ulkopuolinen valvoja.

Henkilöstö, johto ja konsernirakenne

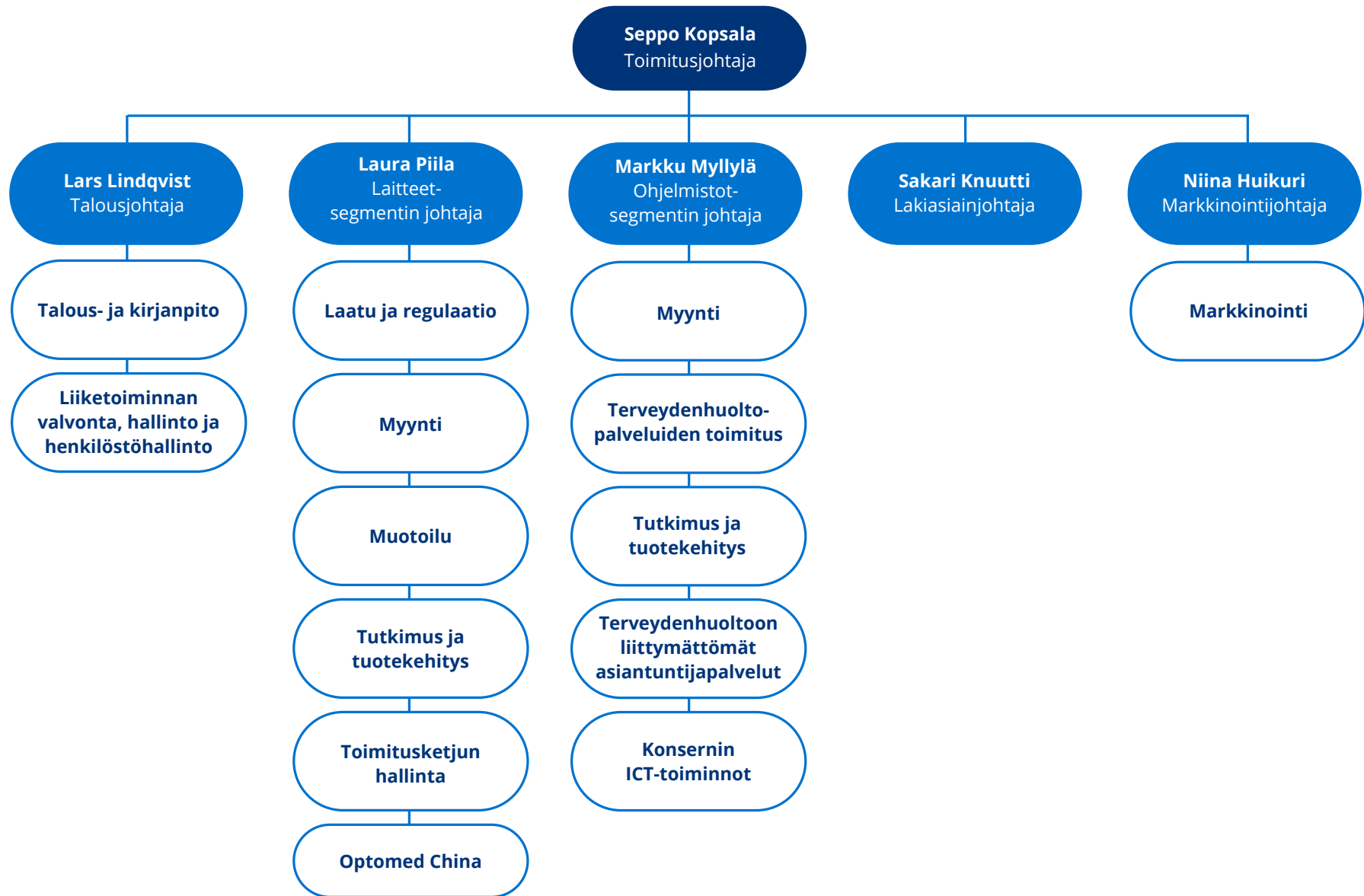
Henkilöstö

Yhtiöllä oli tilikauden lopussa 31.12.2019 yhteensä 108 työntekijää, joista merkittävä osa työskenteli asiantuntijatehtävissä. Työntekijöiden työsuhteet ovat pääasiassa vakituisia.

Henkilöstömäärä	2019	2018
Keskimääräinen henkilöstömäärä	106	113
Henkilöstömäärä kauden lopussa	108	105
Henkilöstömäärä maittain	2019	2018
Suomi	95	90
Kiina	13	15
Yhteensä	108	105

Johto

Konsernin toimitusjohtaja on vastuussa yhtiön liiketoiminnan johtamisesta ja hallinnoinnista hallituksen antamien ohjeiden mukaisesti. Talousjohtaja on vastuussa yhtiön taloustoiminnoista, mihin kuuluvat kirjanpito ja raportointi, liiketoiminnan valvonta, varainhoito, verot, henkilöstöhallinto, sijoittajasuhteet ja sisäinen valvonta. Laitteet-segmentin johtaja on vastuussa yhtiön Laitteet-segmentistä, johon kuuluu myös myyntitiimi, ja lisäksi hän toimii Optomed Chinan operatiivisena johtajana. Ohjelmistot-segmentin johtaja on vastuussa yhtiön Ohjelmistot-segmentistä, minkä lisäksi hän toimii Optomed Software Oy:n toimitusjohtajana ja on vastuussa konsernin IT-toiminnoista. Markkinointijohtaja on vastuussa uusien ja olemassa olevien tuotteiden brändäys- ja markkinointistrategiasta, tuotehallinnasta ja koulutuksesta sekä markkinointikampanjoiden ja -tapahtumien hallinnoimisesta. Lakiasianjohtajan vastuualueisiin kuuluvat oikeudelliset asiat, määräystenmukaisuus (compliance), yhtiön hallinnointi, yritysvastuu ja riskienhallinta. Lakiasianjohtaja toimii myös yhtiön hallituksen sihteerinä.



Konsernirakenne

Konserniin kuuluvat emoyhtiö Optomed Oyj ja neljä tytäryhtiötä Suomessa, Kiinassa ja Hong Kongissa. Lisäksi Optomed Oyj:llä on sivuliike Ruotsissa, Optomed Sweden Filial. Konsernin emoyhtiö Optomed Oyj huolehtii muun muassa Konsernin hallinnosta sekä talous- ja kirjanpito- toiminnoista, henkilöstöhallinnosta, lakiasioista sekä yritysviestinnästä. Laitteet-segmentin liiketoiminta kuuluu emoyhtiölle, kun taas Ohjelmistot-segmentin liiketoiminta tapahtuu Optomed Software Oy:n kautta. Suomen lisäksi yhtiöllä on toimintaa myös Kiinassa tytäryhtiöidensä kautta. Kiinan tytäryhtiöiden pääasiallisiin tehtäviin kuuluvat paikallisten markkinoiden myynti- ja jakelukanavien hallinta, tuoterekisteröinnit sekä uusien tuotteiden lanseeraukset, brändinrakennus, markkinointi, myynninjälkeiset palvelut sekä huoltopalvelut.

Seuraavassa taulukossa esitetään yhtiön tytäryhtiöt sekä omistusosuudet 31.12.2019

Yhtiön tytäryhtiöt	Konsernin omistusosuus ja äänivalta (prosentteina)	Perustamismaa
Optomed Software Oy	100,0 %	Suomi
Optomed Hong Kong Ltd	100,0 %	Hong Kong
Optomed China Limited Co., Ltd	100,0 %	Kiina
Shanghai Optomed Medical Technology Co., Ltd	100,0 %	Kiina

Kiinan tytäryhtiö Shanghai Optomed Medical Technology Ltd on lopetettu alkuvuodesta 2020.

Osakkeet ja osakkeenomistajat

Yhtiöllä on yksi yhtäläiset oikeudet tuottava osakesarja. Tilikauden 2019 lopussa Optomed Oyj:n rekisteröity kokonaismäärä oli yhteensä 14 003 144 osaketta, joista yhtiön itsensä hallussa oli 811 0000 osaketta. Yhtiön hallussa olevien osakkeiden määrä vastaa suunnilleen 5,8 prosenttia yhtiön kaikista osakkeista ja äänivallasta. Yhtiön markkina-arvo oli 88,8 miljoonaa euroa 31.12.2019.

Vuoden 2019 lopussa Optomedin hallituksen puheenjohtaja ja hallituksen jäsenet omistivat 2 438 280 osaketta, mikä vastaa noin 17,4 prosenttia kaikista osakkeista ja 18,5 prosenttia kaikista osakkeista poislukien yhtiön omassa omistuksessa olevat osakkeet. Toimitusjohtaja ja johtoryhmä omistivat 637 080 osaketta ja 418 000 optiota. Lisätietoa hallituksen ja johdon omistuksesta löytyy yhtiön selvityksestä hallinnointi- ja ohjausjärjestelmä.

Optomedin osakkeenomistajat ja osakkeet jakautuivat vuoden lopussa seuraavasti:

Sektorit	Osakkeenomistajien määrä	% osakkeenomistajista	Osakkeiden määrä	% osakkeista
Yritykset	117	3,80	1 583 645	11,31
Rahoitus- ja vakuutuslaitokset	12	0,39	3 485 398	
Julkisyhteisöt	2	0,07	731 080	
Kotitaloudet	2 932	95,32	1 909 522	13,64
Kotita. palv. ei voit.tavoit. yhtsöt yhteensä				
Ulkomaat	3	0,10	2 210	0,02
Yhteensä	3	0,10	2 210	0,02
Hallintarekisteröityä Yhteistilillä	8	0,26	6 287 109	44,90

Osakkeiden määrä	Osakkeenomistajat	%	Osakkeet	%
1 - 100	605	19,67	32 146	0,23
101 - 1 000	2 251	73,18	731 476	5,22
1 001 - 10 000	195	6,34	495 246	3,54
10 001 - 100 000	6	0,2	275 380	1,97
100 001 - 1 000 000	17	0,55	6 228 053	44,48
> 1 000 000	2	0,07	6 240 843	44,57
Yhteensä	3 076	100,00	14 003 144	100,00
Hallintarekisteröityä Liikkeeseenlaskettu määrä	8	0,26	6 287 109	44,9
			14 003 144	100

	Osakkeenomistaja	Osakkeita	% osakkeista
1	Skandinaviska Enskilda Banken Ab (publ) Helsingin Sivukonttori *	4 111 557	29,36
2	Nordea Bank Abp *	2 052 110	14,65
3	Optomed Oyj	811 000	5,79
4	Aura Capital Oy	691 756	4,94
5	Kopsala Seppo Henrik	637 080	4,55
6	Mandatum Henkivakuutusosakeyhtiö	635 000	4,53
7	Suomen Teollisuussijoitus Oy	601 080	4,29
8	Sr Nordea Nordic Small Cap	500 000	3,57
9	Keskinäinen Vakuutusyhtiö Kaleva	490 000	3,5
10	Sr Aktia Capital	400 000	2,86
	10 suurinta osakkeenomistajaa yhteensä	10 929 583	78,05
	Joista hallintarekisteröityjä	6 163 667	44,02
	Muut	3 073 561	21,95
	Yhteensä	14 003 144	100,00

**) Hallintarekisteröity*

Vuoden 2019 lopussa Optomedin hallituksen puheenjohtaja ja hallituksen jäsenet omistivat 2 438 280 osaketta, mikä vastaa noin 17,4 prosenttia kaikista osakkeista ja 18,5 prosenttia kaikista osakkeista poislukien yhtiön omassa omistuksessa olevat osakkeet. Toimitusjohtaja ja johtoryhmä omistivat 637 080 osaketta ja 418 000 optiota. Lisätietoa hallituksen ja johdon omistuksesta löytyy yhtiön selvityksestä hallinnointi- ja ohjausjärjestelmä.

Liputusilmoitukset

Arvopaperimarkkinalain mukaan listayhtiön osakkeenomistajilla on velvollisuus ilmoittaa omistussuusiensa muutoksista sekä Finanssivalvonnalle että asianomaiselle listayhtiölle, kun laissa määritellyt rajat saavutetaan, ylitetään tai alitetaan. Optomed on vastaanottanut seuraavat liputusilmoitukset vuonna 2019:

Optomed Oyj vastaanotti 12.12.2019 arvopaperimarkkinalain 9 luvun 5 §:ssä tarkoitetun ilmoituksen Universal-Investment-Gesellschaft mit beschränkter Haftungilta ("Universal Investments"). Ilmoituksen mukaan Universal Investmentsin osuus Optomedin osakkeiden ja äänten yhteismäärästä oli noussut 7,49 prosenttiin Optomedin kaikista rekisteröidyistä osakkeista 5.12.2019.

Optomed Oyj vastaanotti 9.12.2019 ilmoituksen, jonka mukaan Halma plc:n välillisesti omistamien (Halma Ventures Limitedin suoraan omistamien) osakkeiden ja äänten yhteismäärä laski 0 prosenttiin.

Liputusilmoitukseen perustuvan yhtiön käsityksen mukaan Cenova Capital (China) omistaa yli 10 prosenttia yhtiön osakkeista ja Robert Bosch

Venture Capital GmbH sekä Universal-Investment-Gesellschaft mit beschränkter Haftungilta kummatkin yli 5 prosenttia yhtiön osakkeista.

Yhtiö ei ole tietoinen yhtiön osakkeenomistajien välisistä voimassa olevista osakassopimuksista eikä se ole kenenkään määräysvallassa.

Lisätietoa osakkeisiin, omistusosuuksiin ja osakkeiden kaupankäyntiin liittyen yhtiön verkkosivuilla osoitteessa www.optomed.com.

Valtuutukset

Yhtiön ylimääräinen yhtiökokous päätti 14.11.2019 valtuuttaa hallituksen hankkimaan enintään 894 870 yhtiön omaa osaketta yhdessä tai useammassa erässä käyttämällä yhtiön vapaata omaa pääomaa.

Yhtiön ylimääräinen yhtiökokous päätti 14.11.2019 antaa hallitukselle valtuutuksen päättää enintään 1 705 870 osakkeen ja / tai erityisten osakkeiden antamisesta, jotka oikeuttavat osakkeisiin joko maksua vastaan tai maksutta, yhdessä tai useammassa erässä.

Konsernin osakekohtaiset tunnusluvut	2019	2018	2017
Osakekohtainen tulos	-0,32	-0,17	-0,43
Osakekohtainen oma pääoma	1,72	0,68	0,16
Osakekohtainen osinko	-	-	-
Osinko/tulos, %	-	-	-
Efektiiivinen osinkotuotto, %	-	-	-
Hinta/voitto -suhde (P/E -luku)	-19,70	-	-
Osakkeen kurssikehitys, osakeantioikaistu *			
Alin kurssi	4,53	-	-
Ylin kurssi	7,52	-	-
Keskim. kaupantekokurssi	6,13		
Viimeinen kaupantekokurssi	6,34	-	-
Osakkeiden markkinarvo kauden lopussa	88 780	-	-
Osakkeiden painotettu keskim. lkm kauden aikana	8 935 654	7 775 473	7 047 700
Osakkeiden painotettu keskim. lkm. kauden lopussa	14 003 144	8 147 700	7 047 700

**) Julkinen kaupankäynti yhtiön osakkeilla aloitettiin Nasdaq Helsingin päälisalla 5.12.2019.*

Osakekohtaisten tunnuslukujen laskentakaavat

Osakekohtainen tulos:

Tilikauden voitto / Ulkona olevien osakkeiden lukumäärä (otettu huomioon osakkeiden määrien muutokset johtuen Ylimääräisen Yhtiökokouksen päätöksestä jakaa Yhtiön osakkeet suhteessa 1:20)

Osakekohtainen oma pääoma:

Oma pääoma / Osakkeiden antioikaistu lukumäärä tilinpäätöspäivänä vähennettynä yhtiön omilla osakkeilla

Osakekohtainen osinko:

Tilikaudella jaettu osinko / Osakkeiden antioikaistus lukumäärä tilinpäätöspäivänä vähennettynä yhtiön omilla osakkeilla

Osinko tuloksesta, %:

Osakekohtainen osinko / Osakekohtainen tulos \times 100 %

Efektiivinen osinkotuotto, %:

Osakekohtainen osinko / Osakkeen antioikaistu tilikauden viimeinen kaupantekokurssi \times 100 %

Hinta/voitto -suhde (P/E -luku):

Osakkeiden antioikaistu viimeinen kaupantekokurssi / osakekohtainen tulos

Optio-ohjelmat

Yhtiö on perustanut useita optio-ohjelmia kannustusjärjestelminä, jotka on suunnattu konsernin työntekijöille, toimitusjohtajille ja konsulteille.

Yhtiön muutetut osakeoptio-ohjelmat on kuvattu viereisessä taulukossa.

Kukin optio-oikeus oikeuttaa merkitsemään yhden (1) uuden tai, mikäli yhtiön hallitus niin päättää, olemassa olevan yhtiön A-sarjan osakkeen, tai, mikäli yhtiöllä on vain yksi osakelaji kuten listautumisesta seuraa, yhden tällaisen osakkeen. Merkintähinnat ja merkintäajat on määritelty optio-oikeuksien ehdoissa.

Osinko-oikeus ja muut osakkeenomistajan oikeudet alkavat, kun relevanttien optioiden nojalla merkityt osakkeet on rekisteröity Kaupparekisteriin, tai mikäli annetaan yhtiön olemassa olevia osakkeita, luovutuksen toteutumisesta lukien edellyttäen, että luovutus on täysin maksettu.

Optiot menetetään ja ne siirtyvät takaisin yhtiölle automaattisesti ilman vastiketta, mikäli optionhaltijan työ- tai palvelussuhde konserniin päättyy mistä tahansa syystä, tai mikäli konserniin konsulttisuhteessa olevan optionhaltijan työpanosta koskeva konsulttisuhteesta päättyy mistä tahansa syystä, ellei hallitus päättä poiketa tästä säännöstä.

Kukin optio-oikeus oikeuttaa merkitsemään yhden (1) uuden tai, mikäli yhtiön hallitus niin päättää, olemassa olevan yhtiön A-sarjan osakkeen, tai, mikäli yhtiöllä on vain yksi osakelaji kuten listautumisesta

Ohjelma	Merkintähinta (EUR)	Merkintäaika	Jäljellä olevat optiot
2009A	0,7	1.7.2020 – 1.7.2021	80 000
2015	3,5	1.7.2020 – 1.7.2024	250 000
2017	3,5	1.7.2020 – 1.7.2024	210 000
2017B	3,5	1.7.2020 – 1.7.2022	58 000
2018C	3,5	1.7.2020 – 31.12.2024 (50 %) 1.7.2021 – 31.12.2024 (50 %)	266 000
2019A	3,5	1.7.2021 – 31.12.2024	84 000
2019B	3,5	1.7.2020 – 31.12.2024 (40 %) 1.9.2020 – 31.12.2024 (20 %) 1.9.2021 – 31.12.2024 (40 %)	100 000
2019C	3,5	1.7.2020 – 31.12.2024 (50 %) 1.9.2020 – 31.12.2024 (50 %)	20 000
2019D	5	1.1.2023 – 31.12.2023	72 000
Yhteensä			1 140 000

seuraa, yhden tällaisen osakkeen. Merkintähinnat ja merkintäajat on määritelty optio-oikeuksien ehdossa.

Osinko-oikeus ja muut osakkeenomistajan oikeudet alkavat, kun relevanttien optioiden nojalla merkityt osakkeet on rekisteröity Kaupparekisteriin, tai mikäli annetaan yhtiön olemassa olevia osakkeita, luovutuksen toteutumisesta lukien edellyttäen, että luovutus on täysin maksettu.

Optiot menetetään ja ne siirtyvät takaisin yhtiölle automaattisesti ilman vastiketta, mikäli optionhaltijan työ- tai palvelussuhde konserniin päättyy mistä tahansa syystä, tai mikäli konserniin konsulttisuhteessa olevan optionhaltijan työpanosta koskeva konsulttisuhteesta päättyy mistä tahansa syystä, ellei hallitus päätä poiketa tästä säännöstä.

Yhtiökokouksen päätökset

Varsinainen yhtiökokous pidettiin 10.5.2019. Yhtiökokous vahvisti vuoden 2018 tilinpäätöksen ja myönsi hallituksen jäsenille ja toimitusjohtajalle vastuuvapauden. Yhtiökokous hyväksyi hallituksen ehdotuksen olla maksamatta osinkoa vuodelta 2018.

Hallitukseen valittiin uudelleen Petri Salonen, Matthew Hallam, Ingo Ramesohl, Anders Torstensson ja Jun Wu. Seppo Mäkinen, Reijo Tauriainen ja Jens Umehag valittiin uusina jäseninä hallitukseen. Hallitus valitsi puheenjohtajakseen Petri Salosen sekä seuraavat henkilöt valiokuntiin:

Tarkastusvaliokunta: Reijo Tauriainen (puheenjohtaja), Petri Salonen, Matthew Hallam ja Jens Umehag.

Palkitsemisvaliokunta: Petri Salonen (puheenjohtaja), Ingo Ramesohl ja Anders Torstensson. Varsinaisen yhtiökokouksen lisäksi järjestettiin kolme ylimääräistä yhtiökokousta tilikauden 2019 aikana. Ylimääräiset yhtiökokoukset johtuivat yhtiön listautumisprosessista.

Muuta

Kaupankäynti yhtiön osakkeilla alkoi 5.12.2019 Nasdaq Helsingin prelistalla ja virallisella pörssilistalla 9.12.2019.

20.12.2019, yhtiö ilmoitti Optomed Oyj:n listautumisannin yhteydessä lisäosakeoption toteuttamisesta ja vakauttamisajan päättämisestä.

Riskit ja epävarmuustekijät

Koronavirus COVID-19

Kiinassa on puhjennut koronavirus-epidemia (COVID-19) vuoden 2020 alussa.

Kiina on yksi Optomedin tärkeimmistä markkinoista ja yhtiö käyttää kiinalaisia alihankkijoita osana toimitusketjuaan. Mikäli Kiinan lääkelaitemarkkinat ajautuisivat pitkittyneeseen taantumiaan epidemian vuoksi, voisi sillä olla haitallinen vaikutus yhtiön liiketoimintaan. Lisäksi, kiinalaisten komponenttitoimittajien vaikeudet valmistaa ja toimittaa riittävässä määrin haluttuja komponentteja yhtiön omien laitteiden valmistusta ja toimitusta varten, voivat vaikuttaa haitallisesti yhtiöön. Yhtiö myös tunnistaa riskin epidemian muuttumisesta pandemiaksi, millä olisi negatiivinen vaikutus yhtiön maailmanlaajuiseen myyntiin.

Tuotteiden korkea laatu

Tuotteiden laatu ja turvallisuus ovat erittäin tärkeitä yhtiön kilpailukyvyn kannalta.

Jos yhtiö ei pysty jatkuvasti kehittämään ja päivittämään kädessä pidettäviä silmänpohjakameroita ja ohjelmistoratkaisujaan tai identifioimaan tai integroimaan uusia tuotteita ja tuotealustoja tarjontaansa, voi tällä olla haitallinen vaikutus yhtiöön.

Strategia ja yritysjärjestelyt

Yhtiö voi epäonnistua strategiansa toteuttamisessa tai strategia itsessään voi olla epäonnistunut.

Yhtiön strategian menestyksellä toteuttaminen riippuu useista tekijöistä, joista osa on kokonaan tai osittain yhtiön vaikutusmahdollisuuksien ulkopuolella. Yhtiöllä on toimintansa kokoon nähden riittävät riskienhallintamenettelyt, mutta yhtiön riskienhallintatoiminto ei välttämättä kykene tunnistamaan tai valvomaan kaikkia olennaisia riskejä ja määrittämään tehokkaita riskienhallintamenettelyitä ja vastuuhenkilöitä, jotka voivat vaikuttaa yrityksen strategiaan. Yhtiö on lisäksi riippuvainen kyvystään kehittää ja hallinnoida tuotteidensa vaihtelevia reittejä markkinoille, myyntikanaviensa tehokkuudesta sekä asiakas- ja jälleenmyyjäsuhteistaan. Yhtiö näkee mahdollisuuksia yritysjärjestelyissä, joihin luonnostaan sisältyy riskejä. Strategian epäonnistuminen voi johtaa alaskirjauksiin yhtiön liikearvossa.

Markkinat ja kilpailu ailu

Yhtiö toimii erittäin kilpailluilla markkinoilla.

Optomed toimii nopeasti kehittyvillä ja vahvasti kilpailluilla silmänpohjakameroiden markkinoilla. Yhtiön tulevan kasvun kannalta markkinoiden hyväksyntä yhtiön tuotteille ja ohjelmistoratkaisuille on hyvin tärkeää. Optomed tunnistaa, että markkinoille voi tulla uusia tuotteita, jotka voivat aiheuttaa muutoksia markkinoissa. Lisäksi yhtiöllä on rajallinen asiakaskunta tietyillä keskeisillä alueilla, ja täten näiden keskeisten markkinoiden ja yksittäisten keskeisten asiakkaiden menettämisellä voi olla haitallinen vaikutus Yhtiön tulontuottamiskykyyn.

Ulkoiset taloudelliset ja poliittiset riskit sekä luonnonkatastrofit

Optomed toimii eri puolilla maailmaa ja on siten alttiina erilaisille ulkoisille riskeille.

Yhtiö on altis luonnonkatastrofeille maissa, joissa yhtiöllä on toimintaa sekä yleisille ja erityisille maakohtaisille taloudellisille, poliittisille ja sääätelyä koskeville riskeille jotka voivat aiheuttaa epävakautta yhtiön myynnissä sen avainmarkkinoilla.

Toimitusketju

Optomedin liiketoiminta on riippuvainen materiaalien hankinnan, valmistuksen ja oikea-aikaisen jakelun tehokkuudesta.

Yhtiö on riippuvainen sopimusvalmistajistaan toimivan ja tehokkaan tuotannon järjestämisessä sekä tuotteiden kokoamisessa. Yhtiö on lisäksi riippuvainen toimittajista, mikä saattaa vaikuttaa yhtiön kykyyn toimittaa tuotteet asiakkailleen sovitussa aikataulussa.

Tietojärjestelmät ja informaatio

Yhtiön toiminta on entistä riippuvaisempi IT-järjestelmistä.

Häiriöt yhtiön tietojärjestelmissä voivat vaikuttaa haitallisesti sen liiketoimintaan useilla tavoilla kuten raportoinnin, myynnin, tuotannon ja kassavirtojen kautta.

Oikeudenkäynnit

Optomed toimii kansainvälisesti ja tavoittelee kaksinumeroista orgaanista kasvua keskipitkällä aikavälillä

Optomed ei välttämättä saa parhaita mahdollisia sopimusehtoja eri sidosryhmien kanssa. Erilaiset yhtiöön, tai kolmansiin osapuoliin back-to-back vastuutilanteissa, kohdistuvat oikeudenkäynnit voivat vaikuttaa negatiivisesti yhtiöön. Lisäksi yhtiö on alttiina väitteille ja vaatimuksille liittyen erityisesti lääkintälaitteiden tuotevastuusiin ja immateriaalioikeuksiin.

Liikesalaisuudet ja patentit

Teknologinen osaaminen on yhtiön kilpailuetu, jota on pystyttävä suojaamaan.

Yhtiö ei välttämättä pysty suojaamaan liikesalaisuuksia tai muita luottamuksellisia tietoja, mikä voi johtaa yhtiön nykyisen kilpailuedun menettämiseen. Optomed voi olla myös pakotettu ryhtymään oikeustoimiin yhtiön immateriaalioikeuksia rikkovia toimijoita vastaan.

Osaaminen ja organisaatio

Osaava työvoima ja ketterä organisaatio ovat ensiarvoisen tärkeitä

liiketoiminnan jatkuvalla menestykselle.

Mikäli Optomed menettäisi avainhenkilöitään tai ei pystyisi houkuttelemaan palvelukseensa oikeanlaista osaamista, voisi tällä olla haitallisia vaikutuksia yhtiöön.

Rahoitus

Yhtiö tarvitsee ulkoista rahoitusta liiketoimintaansa, eikä ole tällä hetkellä ole kannattava

Yhtiö on riippuvainen ulkoisesta rahoituksesta. Yhtiöllä voi olla vaikeuksia hankkia vaadittavaa lisärahoitusta kilpailukykyisillä ehdoilla tai rahoitusta ei ole saatavissa lainkaan, mikä voi edelleen lisätä yhtiön likviditeettiriskejä. Lisäksi yhtiö altistuu luotto- ja vastapuoliriskeille myyntisaataviensa kautta.

Valuuttakurssit

Optomed toimii kansainvälisesti ja on siten alttiina valuuttakurssiriskeille. Keskeisimmät valuutat, joihin liittyville valuuttakurssiriskeille yhtiö eniten altistuu, ovat Kiinan renminbi ja Yhdysvaltain dollari. Valuuttakurssien sekä kysynnän vaihtelu voivat aiheuttaa merkittäviä heilahteluja yhtiön tuotteissaan käyttämien raaka-aineiden hinnoissa sekä yhtiön omien tuotteiden että OPEX-hinnoissa.

Lait ja määräykset

Lakien ja määräysten noudattaminen on olennainen osa Optomedin liiketoimintaa.

Optomed toimii globaalissa ympäristössä, ja sen täytyy yhdessä toimitajiensa ja jälleenmyyjensä kanssa noudattaa monien eri maiden kansallisia ja alueellisia lakeja ja määräyksiä. Lait ja määräykset voivat liittyä lääkinnällisiin laitteisiin, tuoteturvallisuuteen, tuotteiden omistusoikeuksiin, tietosuojaan, immateriaalioikeuksiin, terveyteen ja turvallisuuteen, kilpailuun, työlainsäädäntöön, veroihin sekä rahanpesun torjuntaan ja korruptioon. Lisäksi monet yhtiön laitteista edellyttävät sääntelyyn pohjautuvaa arviointia (mukaan lukien kliiniset tutkimukset) sekä lupaa ja/tai hyväksyntää ennen kuin ne voidaan tuoda markkinoille.

Näiden lakien ja määräysten noudattamatta jättäminen voi johtaa myyntilupien menettämiseen kyseisillä markkinoilla, tuotteiden takaisinvetoihin, maineen menetykseen sekä siviili- ja rikosoikeudellisten kanteisiin, jotka voivat aiheuttaa Optomedille tai sen työntekijöille suoraa tai epäsuoraa vahinkoa, joita yhtiön vakuutusturva ei välttämättä kata kokonaan. Erityisesti epäonnistuminen eräiden lääkinnällisiin laitteisiin liittyvien määräysten ja hyväksymisprosessien noudattamisessa voi haitata yhtiön tuotteiden pääsyä markkinoille.

Kiistat

Yhtiön hallituksen käsityksen mukaan, yhtiö ei tällä hetkellä ole osallisena sellaisissa riita-asioissa tai oikeudenkäynneissä, joilla olisi merkittävää vaikutusta konsernin taloudelliseen asemaan.

Tilikauden päättymisen jälkeiset tapahtumat

28.1.2020 yhtiö rahoitti uudelleen nykyiset pankkilainansa ja maksoi samalla lainojaan takaisin 3 173 tuhannella eurolla.

3.2.2020 yhtiö tiedotti nimitystoimikunnan ehdotuksesta. Nimitystoimikunta ehdotti Seppo Mäkisen, Petri Salosen, Reijo Tauriaisen ja Jun Wun valitsemisesta uudelleen hallituksen jäseniksi sekä Anna Tenstamin valitsemisesta uudeksi jäseneksi hallitukseen.

Hallituksen voitonjakoehdotus

Emoyhtiön voitonjakokelpoiset varat 31.12.2019 olivat 21 736 790,31 euroa ja tilikauden tappio kauden lopussa 5 490 536,34 euroa. Hallitus ehdottaa varsinaiselle yhtiökokoukselle, että osinkoa ei jaeta ja että ulkona oleville 14 003 144 osakkeelle kuuluvat voitonjakokelpoiset varat jäävät yhtiölle tilikauden voittovaroihin.

Taloudelliset näkymät vuodelle 2020

Jatkamme laajentumista Yhdysvaltoihin ja kasvatamme edelleen kansainvälistä jakelijaverkostoaamme. Lisäksi investoimme tällä hetkellä voimakkaasti ensimmäiseen täysin integroituun tekoäly-kameraan, jonka kaupallistamistoimien arvioidaan alkavan vuonna 2020. Optomed odottaa liikevaihdon kasvavan vuonna 2020 ja kasvun keskittyvän toiseen vuosipuoliskoon.

Koronavirus-epidemiolla voi olla negatiivinen vaikutus yhtiön kasvuun ja liiketoimintaan sekä Kiinassa että myös muilla markkinoilla johtuen yhtiön kiinalaisista komponenttitoimittajista. Mikäli epidemia muuttuu pandemiaksi, tämä voi vaikuttaa negatiivisesti myös yhtiön maailmanlaajuiseen myyntiin.

Vaihtoehtoisten tunnuslukujen määritelmät

Tunnusluku	Määritelmä
Bruttotulos	Liikevaihto + Liiketoiminnan muut tuotot - Materiaalit ja palvelut
Bruttokate, %	Bruttotulos / Liikevaihto
Käyttökate	Liiketulos ennen arvonalentumisia ja poistoja
Käyttökateprosentti, %	Käyttökate / Liikevaihto
Liiketulos	Voitto/tappio arvonalentumisten ja poistojen jälkeen
Liikevoittoprosentti, %	Liiketulos / Liikevaihto
Oikaistu liiketulos	Liiketulos ilman vertailukelpoisuuteen vaikuttavia eriä
Oikaistu liikevoittomarginaali, %	Oikaistu liiketulos / Liikevaihto
Oikaistu käyttökate	Käyttökate ilman vertailukelpoisuuteen vaikuttavia eriä
Oikaistu käyttökateprosentti, %	Oikaistu käyttökate / Liikevaihto

Vertailukelpoisuuteen vaikuttavat erät	Normaalin liiketoiminnan ulkopuolella olevia merkittäviä eriä ovat esimerkiksi restrukturointikustannukset, liiketoimien tai muiden pitkäaikaisten varojen myynnin nettotulos tai -tappio, strategiset kehitysprojektit, pääoman uudelleenjärjestelyyn liittyvät ulkoisten neuvonantajien kustannukset, pitkäaikaisten varojen restrukturointiin liittyvät poistot, vahingonkorvaukset ja hankintoihin liittyvät transaktiokustannukset.
Nettovelka	Korolliset velat (lainat rahoituslaitoksilta, julkiselta vallalta saadut lainat ja pääomalainat) – rahavarat (poislukien IFRS 16 -standardin mukaiset vuokrasopimusvelat)
Nettovelka / Oikaistu käyttökate (viimeiset 12 kk)	Nettovelka / Oikaistu käyttökate (viimeiset 12 kk)
Osakekohtainen tulos	Tilikauden voitto / Ulkona olevien osakkeiden lukumäärä (otettu huomioon osakkeiden määrän muutokset johtuen Ylimääräisen Yhtiökokouksen päätöksestä jakaa Yhtiön osakkeet suhteessa 1:20)
Omavaraisuusaste, %	Oma pääoma yhteensä / Varat yhteensä
Tutkimus- ja kehittämiskulut	Henkilöstökulut tutkimus- ja kehittämishenkilöstölle ja tutkimus- ja kehittämistyöhön liittyvät muut liiketoiminnan kulut.
Orgaaninen kasvu, %	<p>Orgaaninen kasvu viittaa liikevaihdon kasvuun pois lukien (i) yritysostoista ja -myynneistä johtuva kasvu; ja (ii) valuuttakurssien vaihteluista johtuva kasvu. Orgaanisen kasvun eri osatekijät lasketaan seuraavasti:</p> <p>Yritysosot ja -myynnit: Näyttää, kuinka kunkin kauden aikana toteutetut yritysosot ja -myynnit ovat vaikuttaneet raportoituihin liikevaihtoihin. Yritysosojen vaikutusten arvioimiseksi raportoituun liikevaihtoon nähden, liikevaihto hankittujen yksikköjen osuuksista tarkasteltavana olevalla kaudella vähennetään kokonaisliikevaihdosta samalta kaudelta. Yritysmyyntien vaikutusten arvioimiseksi raportoituun liikevaihtoon nähden, liikevaihto myytyjen yksikköjen osuuksista tarkasteltavana olevalla kaudella vähennetään kokonaisliikevaihdosta edelliseltä vastaavalta vertailukaudelta.</p> <p>Valuuttakurssien vaihtelut: Näyttää, kuinka muissa valuutoissa kuin eurossa (Konsernin raportointivaluutta) kertyneen liikevaihdon muuntaminen on vaikuttanut raportoituun liikevaihtoon silloin, kun valuuttakurssissa on eroja tarkasteltavana olevan kauden ja vastaavan vertailukauden välillä. Vertailukauden tulot muissa valuutoissa kuin euroissa lasketaan uudelleen käyttäen tarkasteltavana olevan kauden soveltuvaa valuuttakurssia valuuttakurssien vaihtelujen vaikutusten poistamiseksi kyseiseltä kaudelta.</p>

Vaihtoehtoisten tunnuslukujen täsmätykset

1 000 euroa, ellei toisin ilmoitettu	2019	Pro forma, 2018	2017
Liikevaihto	14 977	14 463	6 899
Liiketoiminnan muut tuotot	254	889	288
Materiaalit ja palvelut	-5 287	-4 954	-3 118
Bruttotulos	9 944	10 398	4 069
Liiketulos/liiketappio	-2 596	-664	-2 828
Vertailukelpoisuuteen vaikuttavat erät			
Listautumiseen liittyvät kustannukset	139	135	0
Hankintaan liittyvät kustannukset	0	191	0
Oikaistu liiketappio	-2 457	-338	-2 828
Poistot, arvonalentumiset ja arvonalentumistappiot	2 261	1 997	1 043
Oikaistu käyttökate	-196	1 661	-1 785

Konsernin orgaaninen kasvu	2019	2018
Liikevaihto	14 977	12 733
Yrityshankinnat (liikevaihdon eliminointi vertailukelpoisuuden parantamiseksi)	-2 029	0
Liikevaihto ilman yrityshankintoja	12 948	12 733
Valuuttakurssien vaikutus	0	26
Liikevaihto ilman yrityshankintoja ja valuuttakurssien vaikutusta	12 948	12 759
Orgaaninen kasvu, %	1,5 %	

Laitteet-segmentin orgaaninen kasvu	2019	2018
Liikevaihto	7 309	7 460
Yrityshankinnat (liikevaihdon eliminointi vertailukelpoisuuden parantamiseksi)	0	0
Liikevaihto ilman yrityshankintoja	7 309	7 460
Valuuttakurssien vaikutus	0	26
Liikevaihto ilman yrityshankintoja ja valuuttakurssien vaikutusta	7 309	7 486
Orgaaninen kasvu, %	-2,4 %	
Ohjelmistot-segmentin orgaaninen kasvu	2019	2018
Liikevaihto	7 668	5 273
Yrityshankinnat (liikevaihdon eliminointi vertailukelpoisuuden parantamiseksi)	-2 029	0
Liikevaihto ilman yrityshankintoja	5 639	5 273
Valuuttakurssien vaikutus	0	0
Liikevaihto ilman yrityshankintoja ja valuuttakurssien vaikutusta	5 639	5 273
Orgaaninen kasvu, %	6,9 %	

Konsernin tuloslaskelma

1 000 euroa	Liitetieto	1.1.-31.12. 2019	1.1.-31.12. 2018
Liikevaihto	2, 3, 4	14 977	12 733
Liiketoiminnan muut tuotot	5	254	889
Materiaalit ja palvelut	6	-5 287	-4 568
Työsuhde-etuuksista aiheutuvat kulut	7	-7 299	-5 137
Poistot ja arvonalentumiset	9	-2 261	-1 810
Liiketoiminnan muut kulut	8	-2 980	-2 855
Liiketulos		-2 596	-748
Rahoitustuotot	10	8	22
Rahoituskulut	10	-365	-578
Nettorahoituskulut		-356	-555
Tappio ennen veroja		-2 952	-1 303
Tuloverot	11	77	-24
Tilikauden tappio		-2 875	-1 327
Tilikauden tappion jakautuminen			
Emoyrityksen omistajille		-2 875	-1 327
Emoyrityksen omistajille kuuluvasta tappiosta laskettu osakekohtainen tappio			
Laimentamaton osakekohtainen tappio, euroa	12	-0.32	-0.17

Konsernin laaja tuloslaskelma

1 000 euroa	1.1.-31.12. 2019	1.1.-31.12. 2018
Tilikauden tappio	-2 875	-1 327
Muut laajan tuloksen erät		
Erät, jotka saatetaan myöhemmin siirtää tulosvaikutteisiksi		
Muuntoerot	14	13
Tilikauden muut laajan tuloksen erät verojen jälkeen	14	13
Tilikauden laaja tulos yhteensä	-2 861	-1 314
Tilikauden laajan tuloksen jakautuminen		
Emoyrityksen omistajille	-2 861	-1 314

Konsernitase

1 000 euroa	Liitetieto	1.1.-31.12. 2019	1.1.-31.12. 2018
VARAT			
Pitkäaikaiset varat			
Liikearvo		4 256	4 256
Kehittämismenot		5 218	5 172
Asiakassuhteet		1 829	2 051
Teknologia-omaisuuserä		840	942
Muut aineettomat hyödykkeet		519	376
Aineettomat hyödykkeet yhteensä	4, 13	12 662	12 796
Aineelliset käyttöomaisuushyödykkeet	14	406	739
Käyttöoikeusomaisuuserät	15	1 075	1 084
Laskennalliset verosaamiset	11	8	8
Pitkäaikaiset varat yhteensä		14 151	14 627
Lyhytaikaiset varat			
Vaihto-omaisuus	16	2 468	1 121
Myyntisaamiset	17, 22	2 897	2 871
Muut saamiset	18	1 228	528
Rahavarat	17	18 866	2 000
Lyhytaikaiset varat yhteensä		25 459	6 519
Varat yhteensä		39 611	21 146

1 000 euroa	Liitetieto	1.1.-31.12. 2019	1.1.-31.12. 2018
OMA PÄÄOMA			
Osakepääoma		80	19
Ylikurssirahasto		504	565
Sijoitetun vapaan oman pääoman rahasto		37 341	18 549
Muuntoero		89	75
Kertyneet voittovarat		-12 500	-12 329
Tilikauden tappio		-2 875	-1 327
Oma pääoma yhteensä	19	22 637	5 552
VELAT			
Pitkäaikaiset velat			
Lainat rahoituslaitoksilta	20, 22	5 104	-
Julkiselta vallalta saadut lainat	20, 22	2 998	2 993
Vuokrasopimusvelat	15, 20	699	727
Etuosakevelka	19, 20	-	694
Laskennalliset verovelat	11	616	693
Pitkäaikaiset velat yhteensä		9 416	5 107
Lyhytaikaiset velat			
Lainat rahoituslaitoksilta	20, 22	1 766	7 010
Julkiselta vallalta saadut lainat	20, 22	60	204
Vuokrasopimusvelat	15, 20	414	393
Ostovelat	20	1 667	733
Muut velat	21	3 650	2 147
Lyhytaikaiset velat yhteensä		7 557	10 487
Velat yhteensä		16 973	15 594
Oma pääoma ja velat yhteensä		39 611	21 146

Konsernin rahavirtalaskelma

1 000 euroa	Liitetieto	1.1.-31.12. 2019	1.1.-31.12. 2018
Liiketoiminnan rahavirrat			
Tilikauden tappio		-2 875	-1 327
Oikaisut:			
Liiketoimet, joihin ei liity maksutapahtumaa			
Poistot ja arvonalentumiset	8	2 261	1 810
Rahoitustuotot ja -kulut	10	356	555
Muut oikaisut		466	228
Rahavirta ennen nettokäyttöpääoman muutosta		207	1 267
Nettokäyttöpääoman muutokset:			
Myyntisaamisten ja muiden saamisten muutos (lisäys (-) / vähennys (+))		-783	-958
Vaihto-omaisuuden muutos (lisäys (-) / vähennys (+))		-1 346	-50
Ostovelkojen ja muiden velkojen muutos (lisäys (+) / vähennys (-))		2 396	-126
Rahavirta ennen rahoituseriä		475	133
Maksetut korot		-202	-218
Maksetut muut rahoituskulut		-136	-86
Saadut korot		24	2
Saadut tuloverot		-	93
Liiketoiminnan nettorahavirta (A)		161	-76

1 000 euroa	Liitetieto	1.1.-31.12. 2019	1.1.-31.12. 2018
Investointien rahavirrat			
Aineettomien hyödykkeiden hankinnat	13	-1 175	-1 295
Aineellisten käyttöomaisuushyödykkeiden hankinnat	14	-260	-404
Aineettomien hyödykkeiden myynnit		-	8
Aineellisten käyttöomaisuushyödykkeiden myynnit		-	133
Tytäryrityksen hankinta vähennettynä hankinta-ajankohdan rahavaroilla	4	-	-7 604
Saadut osingot		-	16
Rahoitusvarojen myynnit		-	380
Investointien nettorahavirta (B)		-1 434	-8 765
Rahoituksen rahavirta			
Osakeannista saadut maksut	19	23 000	5 500
Osakeannin transaktiokulut		-4 208	
Lainojen nostot	20	176	5 192
Lainojen lyhennykset	20	-460	-537
Vuokrasopimusvelkojen lyhennykset	15, 20	-385	-342
Rahoituksen nettorahavirta (C)		18 123	9 814
Liiketoiminnan, investointien ja rahoituksen nettorahavirrat (A+B+C)		16 849	972
Rahavarojen muutos		16 849	972
Rahavarat 1.1.		2 000	1 032
Valuuttakurssien muutosten vaikutus		17	-5
Rahavarat 31.12.	17	18 866	2 000

Laskelma konsernin oman pääoman muutoksista

Emoyrityksen omistajille kuuluva oma

1 000 euroa	Liitetieto	Osakepääoma	Ylikurssi-rahasto	Sijoitetun vapaan oman pääoman rahasto	Muuntoerot	Kertyneet voittovarot	Yhteensä
Oma pääoma 1.1.2019		19	565	18 549	75	-13 656	5 552
Laaja tulos							
Tilikauden tappio		-	-	-	-	-2 875	-2 875
Muut laajan tuloksen erät - muuntoerot		-	-	-	14	-	14
Tilikauden laaja tulos yhteensä		-	-	-	14	-2 875	-2 862
Liiketoimet omistajien kanssa							
Osakeanti	19	61	-61	18 792	-	694	19 486
Osakeoptiot	7	-	-	-	-	461	461
Liiketoimet omistajien kanssa yhteensä		61	-61	18 792	-	1 155	19 947
Oma pääoma 31.12.2019	19	80	504	37 341	89	-15 376	22 637

Emoyrityksen omistajille kuuluva oma

1 000 euroa	Liitetieto	Osake- pääoma	Ylikurssi- rahasto	Sijoitetun vapaan oman pääoman rahasto	Muuntoerot	Kertyneet voittovarot	Yhteensä
Oma pääoma 1.1.2018		19	565	13 049	62	-12 532	1 162
Laaja tulos							
Tilikauden tappio		-	-	-	-	-1 327	-1 327
Muut laajan tuloksen erät - muuntoerot		-	-	-	13	-	13
Tilikauden laaja tulos yhteensä		-	-	-	13	-1 327	-1 314
Liiketoimet omistajien kanssa							
Osakeanti	19	-	-	5 500	-	-	5 500
Osakeoptiot	7	-	-	-	-	203	203
Liiketoimet omistajien kanssa yhteensä	-	-	-	5 500	-	203	5 703
Oma pääoma 31.12.2018	19	19	565	18 549	75	-13 656	5 552

Konsernitilinpäätöksen liitetiedot



1. Yrityksen perustiedot sekä tilinpäätöksen laatimisperusta

1.1 Yrityksen perustiedot

Optomed on vuonna 2004 perustettu suomalainen lääketieteen tekniikan konserni, joka on erikoistunut kädessäpidettävien silmänpohjakameroiden ja kokonaisratkaisujen tuottamiseen sokeuttavien silmänpohjasairauksien seulontaa varten.

Konsernin emoyritys, Optomed Oyj, on suomalainen, Suomen lakien mukaan perustettu julkinen osakeyhtiö, jonka Y-tunnus on 1936446-1. Yhtiön kotipaikka on Oulu ja rekisteröity osoite Yrttipellontie 1, 90230 Oulu.

Optomed Oyj:n hallitus hyväksyi tämän tilinpäätöksen kokouksessaan 27.2.2020. Suomen osakeyhtiölain mukaan osakkeenomistajilla on mahdollisuus hyväksyä tai hylätä tilinpäätös sen julkistamisen jälkeen pidettävässä yhtiökokouksessa. Yhtiökokouksella on myös mahdollisuus tehdä päätös tilinpäätöksen muuttamisesta.

1.2 Tilinpäätöksen laatimisperusta

Konsernitilinpäätöksen yleiset laatimisperiaatteet on kuvattu jäljempänä osiossa 1.2. Tilinpäätöseräkohtaiset laatimisperiaatteet sekä kuvaukset johdon harkintaan perustuvista ratkaisuista sekä arvioiden ja oletusten käytöstä on esitetty kunkin tilinpäätöserän yhteydessä.

Konsernitilinpäätös on laadittu toiminnan jatkuvuuden periaatetta noudattaen. Tällöin oletetaan, että konsernilla on riittävät resurssit

jatkaa toimintaansa ja että johto aikoo tehdä niin, ainakin vuoden ajan tilinpäätöksen allekirjoituspäivämäärästä lähtien.

Konsernitilinpäätös on laadittu alkuperäisiin hankintamenoihin perustuen, lukuun ottamatta seuraavia eriä, jotka arvostetaan käypään arvoon (katso myös 1.2.3 *Käypien arvojen määrittäminen* jäljempänä):
— osakeperusteiset palkitsemisjärjestelyt

Optomedin tilikausi on kalenterivuosi. Tilinpäätöstiedot esitetään pääosin tuhansina euroina. Kaikki esitetyt luvut on pyöristetty, joten yksittäisten lukujen yhteenlaskettu summa saattaa poiketa esitetystä summaluvusta. Tunnusluvut lasketaan käyttäen tarkkoja arvoja.

1.2.1 Yhdistelyperiaatteet

Konsernitilinpäätös sisältää emoyritys Optomed Oyj:n, sekä kaikki ne tytäryhtiöt, joissa emoyrityksellä on määräysvalta raportointikauden päättymispäivänä. Optomedilla on määräysvalta, kun se olemalla osallisena yhtiössä altistuu yhtiön muuttuvalle tuotolle tai on oikeutettu sen muuttuvaan tuottoon ja se pystyy vaikuttamaan tähän tuottoon käyttämällä yhtiötä koskevaa valtaansa. Hankitut tytäryhtiöt yhdistellään konsernitilinpäätökseen siitä hetkestä lähtien, kun Optomed on saanut määräysvallan. Luovutetut tytäryhtiöt yhdistellään siihen saakka, kun määräysvalta lakkaa. Lisätietoja konsernirakenteesta on esitetty liitetiedossa 24. *Lähipiiritapahtumat*.

Konsernin sisäiset liiketapahtumat, saamiset, velat ja realisoitumattomat katteet sekä sisäinen voitonjako eliminoidaan konsernitilinpäätöstä laadittaessa. Optomedilla ei ollut määräysvallattomia omistajia esitettävillä tilikausilla.

Hankitut tai perustetut tytäryhtiöt yhdistellään konsernitilinpäätökseen hankintamenetelmää käyttäen. Lisäinformaatiota on esitetty liitetiedossa *4. Liiketoimintojen yhdistäminen*.

1.2.2 Ulkomaan rahan määräiset erät

Jokaisen tytäryhtiön tilinpäätöksiin sisältyvät erät arvostetaan käyttäen sen taloudellisen ympäristön valuuttaa, jossa kyseinen yritys pääasiallisesti toimii ("toimintavaluutta"). Konsernitilinpäätös esitetään euroissa, joka on emoyrityksen toiminta- ja esittämisvaluutta.

Tytäryhtiöiden valuuttamääräiset liiketapahtumat muunnetaan paikallisten toimintavaluuttojen määräisiksi käyttäen tapahtumapäivän valuuttakursseja. Valuuttamääräiset saamiset ja velat muunnetaan toimintavaluuttojen määräisiksi käyttäen raportointikauden päättämispäivän kurssia.

Niiden tytäryhtiöiden, joiden toiminta- tai esittämisvaluutta ei ole euro, tuloslaskelman ja laajan tuloslaskelman tuotto- ja kuluerät sekä rahavirtalaskelman erät muunnetaan euroiksi tilikauden keskipursseilla. Tase-erät muunnetaan euroiksi raportointikauden päättämispäivän kurssia käyttäen. Nämä eri valuuttakurssien käytöstä syntyvät muuntoerot kirjataan konsernin muihin laajan tuloksen eriin.

Ulkomaisten yksiköiden hankinnan yhteydessä syntyvä liikearvo ja kyseisten ulkomaisten yksiköiden varojen ja velkojen kirjanpitoarvoihin hankinnan yhteydessä tehtävät käypien arvojen oikaisut käsitellään kyseisten ulkomaisten yksiköiden varoina ja velkoina. Ne muunnetaan euroiksi raportointikauden päättämispäivän kurssia käyttäen. Kun ulkomainen yksikkö myydään tai siitä luovutaan muuten, kokonaan

tai osittain, omaan pääomaan kertyneet muuntoerot siirretään tulosaikavaihteiseksi eräksi osana transaktiosta syntyvää kokonaisvoittoa tai -tappiota.

1.2.3 Käypien arvojen määrittäminen

Omaisuserän tai velan käypä arvo on hinta, joka saataisiin omaisuuserän myynnistä tai maksettaisiin velan siirtämisestä markkinaosapuolten välillä arvostuspäivänä toteutettavassa tavanmukaisessa liiketoimessa. Jotkin konsernin tilinpäätöksen laatimiperiaatteista (ja liitetiedoista) edellyttävät käypien arvojen määrittämistä, sekä rahoitusvaroilta ja -veloilta että muille kuin rahoitusvaroilta ja -veloilta. Tällöin Optomed hyödyntää yleensä mahdollisimman paljon havainnoitavissa olevia markkinatietoja. Käyvät arvot luokitellaan seuraavasti eri käypien arvojen hierarkian tasoille, mikä kuvastaa arvostusmenetelmissä käytettävien syöttötietojen merkittävyyttä:

- Taso 1: täysin samanlaisten omaisuuserien tai velkojen noteeratut (oikaisemattomat) hinnat toimivilla markkinoilla.
- Taso 2: muut syöttötiedot kuin tasoon 1 sisältyvät noteeratut hinnat, jotka kyseiselle omaisuuserälle tai velalle ovat havainnoitavissa joko suoraan (ts. hintana) tai epäsuorasti (ts. hinnoista johdettuina).
- Taso 3: omaisuuserää tai velkaa koskevat syöttötiedot, jotka eivät perustu havainnoitavissa olevaan markkinatietoon (muut kuin havainnoitavissa olevat syöttötiedot).

Konserni on soveltanut seuraavia arvostamismenetelmiä käypä arvo määrittäessään:

- Osakeperusteiset maksut – Black-Scholes -optiohinnoittelumenetelmä

(liitetieto 7.4 *Osakeperusteiset palkitsemisjärjestelyt*).

— Commit-hankinnassa tunnistetut aineettomat hyödykkeet - residuaalikkasavirtamenetelmä ja rojaltisäästömenetelmä (liitetieto 4. *Liiketoimintojen yhdistäminen*).

1.2.4 Liiketulos

Optomed on määritellyt liikutuloksen olevan merkityksellinen väli-summa konsernin taloudellisen suoriutumisen ymmärtämisen kanalta. IFRS-standardisto ei kuitenkaan määrittele liikutulos-käsitettä. Optomed on määritellyt sen seuraavasti: liikutulos on nettomäärä, joka muodostuu kun myyntituottoihin lisätään liiketoiminnan muut tuotot ja vähennetään:

- ostokulut, oikaistuna vaihto-omaisuuden muutoksella
- työsuhde-etuuksista aiheutuvat kulut
- poistot ja arvonalentumistappiot, ja
- liiketoiminnan muut kulut.

Kaikki muut tuloslaskelman erät esitetään liikutulos-rivin alapuolella.

1.2.5 Myytävänä olevat pitkäaikaiset omaisuuserät

Pitkäaikaiset omaisuuserät (tai luovutettavien erien ryhmät) luokitellaan myytävänä oleviksi jos niiden kirjanpitoarvoa vastaava määrä tulee kertymään pääasiallisesti omaisuuserien myynnistä sen sijaan, että se kertyisi omaisuuserien jatkuvasta käytöstä. Luokitteluajankohdasta lähtien nämä omaisuuserät (tai luovutettavien erien ryhmä) arvostetaan kirjanpitoarvoon tai myynnistä aiheutuvilla menoilla vähennettyyn käypään arvoon sen mukaan, kumpi niistä on alempi. Poistot näistä omaisuuseristä lopetetaan luokitteluhetkellä.

1.2.6 Tärkeimmät johdon tekemät harkintaan perustuvat ratkaisut sekä arvioihin ja oletuksiin liittyvät keskeiset epävarmuustekijät

Tilinpäätöksen laatiminen IFRS-standardien mukaisesti edellyttää johdon tekemän harkintaan perustuvia ratkaisuja sekä sellaisten arvioiden ja oletusten käyttämistä, jotka vaikuttavat taseen laadinta-ajankohdan varojen ja velkojen määriin, ehdollisten varojen ja velkojen raportointiin sekä tuottojen ja kulujen määriin raportointikaudella. Nämä arviot ja oletukset perustuvat aikaisempaan kokemukseen ja muihin perusteltavissa oleviin tekijöihin, kuten tulevaisuuden tapahtumia koskeviin odotuksiin, joiden Optomedin johto uskoo olevan kohtuullisia, ottaen huomioon olosuhteet raportointikauden päättymispäivänä sekä silloin, kun kyseiset arviot ja oletukset on tehty.

Vaikka nämä arviot perustuvat Optomedin johdon parhaaseen näkemykseen tapahtumista ja toimenpiteistä tilinpäätöksen laatimisajankohdasta, on mahdollista, että toteumat saattavat poiketa näistä arvioista. Arvioita ja taustaoletuksia arvioidaan jatkuvasti sekä tilinpäätöstä laadittaessa. Konserni voi joutua muuttamaan arvioitaan, mikäli ne olosuhteet, joihin arviot perustuvat, muuttuvat, tai jos Optomed saa uutta tietoa tai sille kertyy lisää kokemusta. Mahdolliset muutokset merkitään kirjanpitoon sillä tilikaudella, jonka aikana arviota tai oletusta korjataan.

Johdon harkintaan perustuvien ratkaisujen ja arvioiden käyttö

Johdon tekemät harkintaan perustuvat ratkaisut, joita johto on tehnyt tilinpäätöksen laatimisperiaatteita soveltaessaan, ja joilla on eniten

vaikutusta tilinpäätöksessä esitettäviin lukuihin, liittyvät seuraaviin osa-alueisiin:

— kehittämismenojen aktivointi: minkä kehittämismenojen katsotaan täyttävän taseeseen kirjaamisen edellytykset (liitetieto 13. *Aineettomat hyödykkeet*).

— vuokrasopimukset: vuokratuuden pituuden arviointi (liitetieto 15. *Vuokrasopimukset*).

Oletuksiin ja arvioihin liittyvät keskeiset epävarmuustekijät, jotka aiheuttavat merkittävän riskin varojen ja velkojen kirjanpitoarvojen muuttumisesta olennaisesti seuraavan tilikauden aikana, ovat seuraavat:

— liikearvon arvonalentumistestaus (liitetieto 13. *Aineettomat hyödykkeet*).

— kehittämismenojen aktivointi (liitetieto 13. *Aineettomat hyödykkeet*).

1.2.7 Tulevilla tilikausilla sovellettavat uudet ja muutetut standardit

Optomed ei ole vielä soveltanut seuraavia IASB:n jo julkaisemia uudistettuja standardeja ja tulkintoja. Konserni ottaa ne käyttöön kunkin standardin ja tulkinnan voimaantulopäivästä lähtien, tai mikäli voimaantulopäivä on muu kuin tilikauden ensimmäinen päivä, voimaantulopäivää seuraavan tilikauden alusta lukien. Optomedin nykyisen arvion mukaan näillä ei ole merkittävää vaikutusta tuleviin konsernitilinpäätöksiin.

* = ei ole vielä hyväksytty sovellettavaksi EU:ssa 31.12.2019.

Amendments to References to Conceptual Framework in IFRS Standards: Uudistettu viitekehys kokoaa viime vuosina käyttöön otetuissa standardeissa IASB:n käyttämän ajattelun. Käsitteellinen viitekehys palvelee pääasiassa IASB:n työkaluna standardien kehittämisessä sekä tukee IFRS Interpretations Committeeta standardien tulkinnassa. Viitekehys ei kumoa yksittäisten IFRS-standardien vaatimuksia.

Muutokset IFRS 3:een *Liiketoimintojen yhdistäminen - Definition of a Business**: Muutoksilla supistettiin ja selvennettiin liiketoiminnan määritelmää. Ne myös sallivat yksinkertaistetun arvioinnin tekemisen siitä, onko hankittu toimintokokonaisuus ennemmin ryhmä omaisuuseriä kuin liiketoiminta.

Muutokset IAS 1:een *Tilinpäätöksen esittäminen* ja IAS 8:aan *Tilinpäätöksen laatimisperiaatteet, kirjanpidollisten arvioiden muutokset ja virheet - Definition of Material*: Muutokset selventävät olennaisuuden määritelmää ja sisältävät ohjeistusta helpottamaan käsitteen johdon-mukaista soveltamista kaikissa IFRS-standardeissa. Lisäksi määritelmään liittyviä selityksiä on parannettu.

Muiden standardimuutosten käyttöönotolla ei odoteta olevan vaikutusta konsernin tilinpäätökseen niiden käyttöönoton yhteydessä.

2. Segmenttiraportointi

2.1 Laatimisperiaate

Toimintasegmentti on konsernin osa, joka harjoittaa liiketoimintaa, josta se voi saada tuottoja ja josta voi aiheutua kuluja, ja josta on saatavilla erillistä taloudellista tietoa. Huhtikuusta 2018 lähtien, eli Commit-hankinnan myötä Optomedilla on kaksi raportoitavaa toimintasegmenttiä, jotka ovat Laitteet ja Ohjelmistot.

Laitteet-segmentti sisältää kädessäpidettävät silmäpohjakamerat, joita käyttävät silmätautien, lastentautien, endokrinologisten sairauksien, neurologian sekä perusterveydenhuollon ammattilaiset. Nykyisellään Laitteet-segmenttiin kuuluvat kaikki Optomedin oman brändin tuotteet, kuten Optomed Smartscope Pro-, Optomed Aurora- ja Optomed Aava-kameratuotteet. Myös OEM-asiakkaille valmistettavat tuotteet (Pictor Plus (Volk), Visuscout 100 (Zeiss), Fundus Module 300 (Haag-Streit) ja Bosch Eye Cam sisältyvät Laitteet-segmenttiin.

Ohjelmistot-segmentti tarjoaa tuotteita seulontaprosessien työnkulun automatisointiin, sekä IT-ratkaisuja ja palveluja lääketieteellisten kuvien tallentamiseen, katselemiseen ja työstämiseen. Optomed tarjoaa myös IT-konsultaatiopalveluita eri toimialoille, joissa tietosisältö vaatii korkeaa tietoturvaosaamista. Tuoteportfolioon kuuluu seulontaprosessien työnkulkua automatisoiva ohjelmisto diabeettisen retinopatian, sekä rinta-, kohdunkaula- ja suolistosyöpien seulontojen hallintaan. Optomed toimii myös Sectran ohjelmistoratkaisujen sekä useiden yritysten keinoälyalgoritmien jälleenmyyjänä.

Optomed-konsernissa ylin operatiivinen päätöksentekijä on toimitusjohtaja, joka arvioi segmenttien suoriutumista ja tekee päätöksiä segmenteille kohdistettavista resursseista. Esitetty segmentti-informaatio perustuu johdon sisäiseen raportointiin. Optomed ei ole yhdistänyt toimintasegmenttejä raportoitaviksi segmenteiksi.

2.2 Raportoitavat segmentit

2019

1 000 euroa	Laitteet	Ohjelmistot	Konsernihallinto	Konserni yhteensä
Ulkoiset tuotot	7 310	7 668	-	14 977
Operatiiviset kulut, netto	-3 109	-1 924	-	-5 033
Kate	4 200	5 744	-	9 944
Poistot	-1 504	-757	-	-2 261
Muut kulut	-4 609	-4 077	-1 593	-10 279
Liiketulos	-1 913	909	-1 593	-2 596
Rahoituserät	-	-	-356	-356
Tappio ennen verokuluja	-1 913	909	-1 949	-2 952
Segmentin varat	10 351	7 864	193	18 408
Investoinnit	1 172	177	-	1 349
Segmentin velat	1 582	272	73	1 927

2018

1 000 euroa	Laitteet	Ohjelmistot	Konsernihallinto	Konserni yhteensä
Ulkoiset tuotot	7 461	5 272		12 733
Operatiiviset kulut, netto	-2 408	-1 271		-3 678
Kate	5 053	4 001		9 054
Poistot	-1 558	-253		-1 810
Muut kulut	-4 832	-3 159		-7 991
Liiketulos	-1 337	590		-747
Rahoituserät	-	-	-556	-556
Tappio ennen verokuluja	-1 337	590	-556	-1 303
	Laitteet	Ohjelmistot	IFRS Oikaisut	Konserni yhteensä
Segmentin varat*	9 318	1 012	-215	10 115
Investoinnit	1 226	8 988	840	11 054
Segmentin velat	1 189	40		1 229

*) Oikaisu liittyi:

i) poistoperiaatteiden muutoksesta taseeseen kirjattujen käyttöoikeusomaisuuserien (vuokrattujen omaisuuserien) poistoihin, ja

ii) Commit-hankinnan oikaisujen nettovaikutukseen (asiakassuhteet- ja teknologia-omaisuuserän poistot sekä FAS-kirjanpidossa kirjatun liikearvon poiston peruutus).

2.3 Maantieteelliset tiedot

Maantieteellisten alueiden varat esitetään varojen sijainnin mukaan. Nämä varat on arvostettu samalla perusteella kuin IFRS-tilinpäätöksessä.

1 000 euroa	Pitkäaikaiset varat ¹⁾	
	2019	2018
Suomi	13 778	14 320
Kiina	365	299
Yhteensä	14 143	14 619

¹⁾ *Konsernin muut pitkäaikaiset varat kuin rahoitusinstrumentit ja laskennalliset verosaamiset. Optomedilla ei ole etuusperusteisia eläkejärjestelyjä, eikä siten näihin liittyviä varoja.*

Konsernin myyntituotot maantieteellisten alueiden mukaan on esitetty liitetiedossa 3.2 *Myyntituottojen erittely*.

2.4 Tiedot tärkeimmistä asiakkaista

Optomedin myyntituotot kahdelta merkittävimältä Laitteet-segmentin asiakkaalta tilikausina 2018-2019 olivat seuraavat: yhdeltä asiakkaalta noin 1,4 milj. euroa (2019), ja noin 1,5 milj. euroa (2018), sekä toiselta asiakkaalta noin 1,3 milj. euroa (2019), ja noin 1,8 milj. euroa (2018).

3. Myyntituotot

3.1 Laadimisperiaate

Optomed kirjaa myyntituotot siten, että ne kuvaavat luvattujen tavaroiden tai palvelujen luovuttamista asiakkaalle, ja sellaisena rahamääränä, joka kuvastaa vastiketta, johon Optomed odottaa olevansa oikeutettu kyseisiä tavaroita tai palveluja vastaan.

Laitteet-segmentti myy lääketieteellisiä kuvantamislaitteita ja ratkaisuja jälleenmyyjille. Jälleenmyyjäsopimukset ovat puitesopimuksia. Kukin ostotilaus puitesopimukseen yhdistettynä synnyttää täytäntöönpantavissa olevan sopimuksen. Ohjelmistot-segmentin myyntisopimukset koostuvat yleensä ylläpito- ja konsultointipalveluja sekä palveluportaalia ja järjestelmätoimituksia koskevista sopimuksista.

Lääketieteellisten kuvantamislaitteiden ja ratkaisujen myynnissä kukin tilauksen tuote muodostaa erillisen suoritevelvoitteen, sillä:

- jälleenmyyjä voi hyötyä tavarasta yksinään, ja
- lupaus tavarantoimituksesta asiakkaalle on yksilöitävissä erillään muista sopimukseen sisällyvistä lupauksista. Pidennetty takuu voidaan myydä erillisenä eränä, se on myös erillinen suoritevelvoite.

Ohjelmistot-segmentin sopimuksissa:

- Ylläpitosopimuksissa on yksi suoritevelvoite, joka sisältää tietylle kaudelle sovitut kokonaispalvelut.
- Konsultointisopimukset perustuvat tuntikohtaisiin veloituksiin. Kukin konsultointipalvelun työtunti on erillinen suoritevelvoite.
- Palveluportaalisopimukseen kuuluvat seuraavat erilliset suoritevel-

voitteet: käyttöönotto, uusien palvelutoimittajien lisääminen, uudelleenkonfiguroinnit ja jatkuvan palvelun tuottaminen.

— Järjestelmätoimitussopimukset sisältävät seuraavat erilliset suoritevelvoitteet: lisenssit, käyttöönotto ja jatkuvan palvelun tuottaminen.

Sopimusten transaktiohinnat ovat yleensä kiinteitä. Joihinkin sopimukseen voi kuitenkin sisältyä esimerkiksi tietyn ajanjakson tapahtumia koskeva vähimmäismäärä. Muuttuva vastike rajoittuu siihen määrään, kuin on erittäin todennäköistä, ettei Optomed myöhemmin joudu tekemään merkittävää peruutusta. Optomedin soveltamat maksuehdot vaihtelevat jonkin verran maantieteellisesti ja eri liiketoiminta-alueilla, mutta annettu maksuaika on kuitenkin aina selvästi alle vuoden mittainen. Siten sopimukseen ei sisälly merkittävää rahoituskomponenttia.

Optomed kohdistaa kuvantamislaitteiden ja ratkaisujen transaktiohinnan suoritevelvoitteille laitteiden ja ratkaisujen erillismyyntihintojen pohjalta perustuen hinnastossa ilmoitettuihin hintoihin. Palveluportaali- ja järjestelmätoimitussopimusten transaktiohinta kohdistetaan syntyneisiin menoihin perustuen, lisättyä katteen osuudella.

Laitteet-segmentin myyntituotot silmänpohjakameroiden ja ratkaisujen myynneistä tuloutetaan, kun suoritevelvoite täytetään luovuttamalla luvattu tavara jälleenmyyjälle, ts. yhtenä ajankohtana. Määräysvalta siirtyy, kun Optomedilla on olemassa oleva oikeus saada maksu, omaisuuserän omistukseen liittyvät merkittävät riskit ja edut ovat siirtyneet jälleenmyyjälle, asiakkaalla on laillinen omistusoikeus ja asiakas on saanut omaisuuserän fyysiseen hallintaansa.

Ohjelmistot-segmentin sopimuksissa:

— Palvelutuotot tuloutetaan ajan kuluessa, sillä asiakas samanaikaisesti saa ja kuluttaa Optomedin suoritteesta koituvan hyödyn sitä mukaa kuin konserni tuottaa suoritetta.

— Käyttöönottohankkeiden myyntituotot tuloutetaan yhtenä ajankohtana, kun asiakas saa määräysvallan ja voi aloittaa lopputuotteen käyttämisen.

— Lisenssituotot tuloutetaan yhtenä ajankohtana, kun määräysvalta siirtyy asiakkaalle. Tämä perustuu lisenssien luonteeseen: kyse on oikeuden myöntämisestä Ohjelmistot-segmentin henkisen omaisuuden käyttöön sellaisena kuin se on (muodoltaan ja toimivuudeltaan) ajankohtana, jona lisenssi myönnetään asiakkaalle.

3.2 Myyntituottojen erittely

Seuraavissa taulukoissa konsernin myyntituotot on jaoteltu sekä maantieteellisten alueiden¹ että tuloutusajankohdan perusteella. Myyntisaamisia ja niihin liittyviä arvonalentumistappioita on kuvattu liitetiedoissa 17. *Rahoitusvarat* sekä 22.5 *Maksuvalmiusriski*.

1 000 euroa	2019		2018	
Suomi	7 308	49 %	5 021	39 %
Kiina	1 795	12 %	2 753	22 %
Muut	5 874	39 %	4 960	39 %
Yhteensä	14 977	100 %	12 733	100 %

¹⁾ Perustuu asiakkaiden sijaintiin.

1 000 euroa	2019		2018	
Yhtenä ajankohtana tuloutettavat tuotteet ja palvelut	9 884	66 %	8 067	63 %
Ajan kulumisen mukaan tuloutettavat / palvelut	5 094	34 %	4 667	37 %
Yhteensä	14 977	100 %	12 733	100 %

4. Liiketoimintojen yhdistäminen

4.1 Laatumisperiaate

Hankitut tytäryhtiöt yhdistellään konsernitilinpäätökseen hankintamenetelmää käyttäen. Luovutettu vastike ja hankitun yrityksen yksilöitävissä olevat varat ja vastattavaksi otetut velat arvostetaan hankinta-ajankohdan käypiin arvoihin. Luovutettu vastike sisältää mahdolliset luovutetut varat, hankkijaosapuolelle hankinnan kohteen aiempia omistajia kohtaan syntyneet velat sekä liikkeeseen lasketut oman pääoman ehtoiset osuudet. Luovutettu vastike ei sisällä hankinnasta erillisenä käsiteltäviä liiketoimia, vaan nämä käsitellään hankinnan yhteydessä tulosvaikutteisesti.

Liiketoimintojen yhdistämiseen liittyvä mahdollinen ehdollinen vastike (lisäkauppahinta) arvostetaan käypään arvoon hankinta- ajankohtana. Se luokitellaan joko velaksi tai omaksi pääomaksi. Velaksi luokiteltu ehdollinen vastike arvostetaan käypään arvoon jokaisen raportointikauden päättymispäivänä. Tästä syntyvä voitto tai tappio kirjataan tulosvaikutteisesti. Omaksi pääomaksi luokiteltua ehdollista vastiketta ei arvosteta uudelleen.

Hankintaan liittyvät menot, kuten asiantuntijapalkkiot, kirjataan kuluiksi kausilla, joiden aikana menot toteutuvat ja palvelut otetaan vastaan, lukuun ottamatta vieraan tai oman pääoman ehtoisten arvopapereiden liikkeeseenlaskusta aiheutuvia menoja.

4.2 Oletuksiin ja arvioihin liittyvät epävarmuustekijät

Käypien arvojen määrittäminen liiketoimintojen yhdistämisessä edellyttää yksilöitävissä olevien omaisuuserien, velkojen sekä ehdollisten velkojen kirjaamista ja arvostamista. Optomed on käyttänyt ulkopuolista neuvonantajaa arvioidessaan omaisuus- ja velkaerien käypiä arvoja. Aineettomien omaisuuserien käypien arvojen määrittäminen perustuu arvioihin niistä kertyvistä vastaisista rahavirroista. Merkittävimmät Commit-hankintaa koskevat oletukset ja arviot liittyivät aineettomien hyödykkeiden yksilöimiseen ja arvostamiseen, mikä edellyttää vastaisten rahavirtojen arvioimista.

4.3 Hankinnan yhteenveto

26.3.2018 Optomed hankki Commit Oy:n koko osakekannan. Optomed ja Commit alkavat toimittaa aikaisempaa suurempia kokonaisratkaisuja eri sairauksien seulontaan ja seurantaan. Yhdistyminen mahdollistaa molempien yhtiöiden asiakaskunnan aikaisempaa paremman palveluksen sekä aikaisempaa suuremmat panostukset tuotekehitykseen ja kansainväliseen kasvuun.

Kaupan vastike, 8 877 tuhatta euroa, maksettiin kokonaan käteisvaroina. Hankintaan ei liittynyt ehdollista vastiketta. Hankintaan liittyvät menot, jotka koostuvat varainsiirtoverosta sekä asiantuntijapalkkioista, yhteensä 191 tuhatta euroa, sisältyvät konsernituloslaskelman erään Liiketoiminnan muut kulut.

Commit Oy:n huhti-joulukuun 2018 liikevaihto, 5 273 tuhatta euroa, ja kyseisen kauden tappio, 102 tuhatta euroa, sisältyvät konsernin tili-

kauden 2018 tuloslaskelmaan. Konsernin liikevaihto vuonna 2018 olisi ollut 14 463 tuhatta euroa ja tulos -1 268 tuhatta euroa, jos tilikauden aikana hankittu liiketoiminta olisi yhdistelty konsernitilinpäätökseen 1.1.2018 lähtien.

4.4 Yksilöitävissä olevat hankitut omaisuuserät ja vastattaviksi otetut velat

Taulukossa on esitetty hankittujen varojen ja vastattaviksi otettujen velkojen kirjatut määrät hankinta-ajankohtana:

1 000 euroa	Liitetieto	Kirjatut käyvät arvot
Varat		
Aineettomat hyödykkeet		
Asiakassuhteet	13	2 222
Teknologia	13	1 067
Koneet ja laitteet		274
Käyttöoikeusomaisuuserät		628
Myyntisaamiset ja muut saamiset		894
Osakeomistukset ja rahoitusvarat		596
Rahavarat		1 273
Varat yhteensä		6 954

1 000 euroa	Liitetieto	Kirjatut käyvät arvot
Velat		
Ostovelat ja muut jaksotuserät		-219
Vuokrasopimusvelat		-628
Muut velat		-837
Laskennalliset verovelat	11	-649
Velat yhteensä		-2 333
Nettovarallisuus		4 621

Merkittävimpien hankittujen tase-erien käypien arvojen määrittämisessä käytettiin seuraavia arvostamismenetelmiä:

— Asiakassuhteet, 2 222 tuhatta euroa / residuaalikassavirtamenetelmä (multi-period excess earnings method): menetelmää sovellettaessa määritetään asiakassuhteista kertyvien arvioitujen vastaisten nettorahavirtojen nykyarvo, josta vähennetään kyseisiin rahavirtoihin myötävaikuttavien omaisuuserien (contributory assets) rahavirrat.

— Teknologia-omaisuuserä, 1 023 tuhatta euroa / rojaltsäästömenetelmä (relief-from-royalty method): menetelmää sovellettaessa määritetään ennakoitua diskontatut rojaltimeksut, joilta Optomed arvioi välttyvänsä hankkimansa teknologian myötä.

Näiden molempien hyödykkeiden arvioitu jäljellä oleva taloudellinen vaikutusaika on 10 vuotta.

Optomed arvioi hankittujen myyntisaamisten sopimukseen perustuvan bruttomäärän (684 tuhatta euroa) vastaavan niiden käypää arvoa.

Hankintaan liittyvät kertaluonteisesti määritetyt käyvät arvot on luokiteltu tasolle 3, perustuen arvostamisessa käytettyihin syöttötietoihin (käyvän arvon hierarkia on esitetty liitetiedossa 1.2.3 *Käypien arvojen määrittäminen*).

4.5 Hankinnasta syntynyt liikearvo

1 000 euroa	
Luovutettu vastike	8 877
Hankitun kohteen yksilöitävissä oleva nettovarallisuus	-4 621
Liikearvo	4 256

Hankinnasta syntynyt liikearvo liittyy ammattitaitoiseen henkilöstöön sekä Commit-hankinnasta odotettavissa oleviin muihin synergiahyötyihin, jotka perustuvat yhdistyneen konsernin aiempaa laajempaan palveluvalikoimaan ja tätä kautta kertyvään myyntituottojen kasvuun. Liikearvo kohdistettiin Optomed Ohjelmistot-segmentille. Kirjattu liikearvo ei ole vähennyskelpoinen verotuksessa. Liikearvon arvonalentumistestausta koskevat tiedot on esitetty liitetiedossa 13. *Aineettomat hyödykkeet*.

4.6 Luovutettu vastike - rahavirtavaikutus

1 000 euroa	
Commit-hankinnasta maksetut rahamäärät, vähennettynä hankinta-ajankohdan rahavaroilla	
Käteisvastike	8 877
Vähennyserä: hankitut rahavarat	-1 273
Maksetut rahavirrat, netto - investointien rahavirrat	7 604

5. Liiketoiminnan muut tuotot

5.1 Laatimisperiaate

Liiketoiminnan muihin tuottoihin sisältyvät muut kuin Optomedin varsinaiseen liiketoimintaan liittyvät tuotot, kuten julkiset avustukset, vuokratuotot sekä aineellisten ja aineettomien hyödykkeiden luovutuksesta syntyvät voitot.

Konserni kirjaa julkisen avustuksen vasta silloin, kun:

- on kohtuullisen varmaa, että Optomed täyttää siihen liittyvät ehdot, ja
- avustus tullaan saamaan.

Tuottoihin liittyvät avustukset kirjataan tulosvaikutteisesti niillä kausilla, joilla Optomed kirjaa kuluiksi menot, joita avustukset on tarkoitettu kattamaan. Ne esitetään erässä liiketoiminnan muut tuotot. Omaisuuseriin liittyvät avustukset, kuten kehittämistoimintaan saadut julkiset

avustukset, kirjataan kyseisten hyödykkeiden kirjanpitoarvojen vähennyksiksi. Avustus tuloutuu pienempien poistojen muodossa omaisuuden käyttöaikana.

5.2 Liiketoiminnan muiden tuottojen erittely

1 000 euroa	2019	2018
Liiketoiminnan muut tuotot	254	889
Yhteensä	254	889

Tilikausilla 2018-2019 Optomed on saanut julkisia avustuksia eri tahoilta, kuten Business Finlandilta (aiemmin Tekes). Merkittävimmät avustukset vuosina 2018 ja 2019 on saatu Horisontti 2020 -ohjelmasta, joka on EU:n tutkimuksen ja innovoinnin rahoitusohjelma. Osa Horisontti-avustuksesta on kirjattu soveltuvin osin kyseisten taseeseen merkittyjen kehittämismenojen vähennyksiksi.

6. Materiaalit ja palvelut

6.1 Materiaali- ja palvelukulujen erittely

1 000 euroa	2019	2018
Ostokulut	-4 768	-4 853
Vaihto-omaisuuden muutos (lisäys (+), vähennys (-))	-259	300
Ulkopuoliset palvelut	-259	-15
Yhteensä	-5 287	-4 568

7. Työsuhde-etuudet

7.1 Laatimisperiaate

Työsuhde-etuuksiin sisältyvät seuraavat:

- lyhytaikaiset työsuhde-etuudet
- työsuhteen päättymisen jälkeiset etuudet
- muut pitkäaikaiset työsuhde-etuudet (näitä etuuksia ei ollut tilikausilla 2018-2019).
- työsuhteen päättämiseen liittyvät etuudet, eli irtisanomisen yhteydessä suoritettavat etuudet (näitä etuuksia ei ollut tilikausilla 2018-2019)
- osakeperusteiset maksut (katso alla liitetieto 7.4 *Osakeperusteiset palkitsemisjärjestelyt*).

a) Lyhytaikaiset työsuhde-etuudet sisältävät palkat, palkkiot sekä luontaisedut, vuosilomat ja bonukset. Ne kirjataan sille kaudelle, jolla kyseinen työ on suoritettu.

b) Työsuhteen päättymisen jälkeiset etuudet maksetaan saajilleen työsuhteen päättymisen jälkeen. Optomedissa nämä etuudet koostuvat eläkkeistä. Konsernin eläkejärjestelyt on hoidettu ulkopuolisissa eläkevakuutusyhtiöissä. Eläkejärjestelyt luokitellaan joko maksu- tai etuus pohjaisiksi järjestelyiksi. Optomedilla on vain maksupohjaisia järjestelyjä. Maksupohjaisella järjestelyllä tarkoitetaan eläkejärjestelyä, jossa Optomed maksaa kiinteitä maksuja erilliselle yksikölle, eikä Optomedilla ole oikeudellisia tai tosiasiallisia velvoitteita lisämaksujen suorittamiseen, jos maksujen saajataholla ei ole riittävästi varoja kaikkien eläke-etuuksien maksamiseen. Muut kuin maksupohjaiset eläkejärjestelyt ovat etuus pohjaisia järjestelyjä. Maksupohjaisiin järjestelyihin suoritettavat maksut kirjataan työsuhde-etuuksista aiheutuviin kuluihin niille kausille, joita ne koskevat. Ennakkoon suoritettavat maksut kirjataan omaisuuseriksi siltä osin, kuin ne johtavat vastaisten maksujen vähenemiseen tai rahana saatavaan palautukseen.

c) Muita pitkäaikaisia työsuhde-etuuksia ovat kaikki muut työsuhde-etuudet kuin lyhytaikaiset, työsuhteen päättymisen jälkeiset sekä työsuhteen päättämiseen liittyvät etuudet. Näitä ovat esim. pitkäaikaiset palkalliset poissaolot, kuten sapattivapaa.

d) Työsuhteen päättämiseen liittyvät etuudet eivät perustu työsuoritukseen, vaan työsuhteen päättymiseen. Nämä etuudet koostuvat irtisanomiskorvauksista. Työsuhteen päättämiseen liittyvät etuudet aiheutuvat joko konsernin päätöksestä päättää työsuhde, tai työnteki-

jän päätöksestä hyväksyä Optomedin tarjoamat etuudet vastikkeeksi työsuhteen päättämisestä. Kyseiset etuudet kirjataan aikaisempaan seuraavista ajankohdista: kun Optomed ei enää voi peräytyä kyseisiin etuuksia koskevasta tarjouksestaan; ja kun konserni kirjaa menon uudelleenjärjestelystä, jonka yhteydessä suoritetaan työsuhteen päättämiseen liittyviä etuuksia.

e) Konsernilla on neljä osakeperusteista kannustinjärjestelyä, jotka ovat osakeoptio-ohjelmia. Ne on suunnattu konsernin avainhenkilöille. Ohjelmien tarkoituksena on kannustaa avainhenkilöitä pitkäjänteiseen työntekoon omistaja-arvon kasvattamiseksi ja sitouttaa avainhenkilöitä työnantajaan. Kyseisten etuuksien maksut suoritetaan oman pääoman ehtoisina instrumentteina.

Optio-oikeudet arvostetaan käypään arvoon niiden myöntämisaika-kohtana ja kirjataan kuluksi tulosvaikutteisesti tasaerinä oikeuden syntymisaikajakson kuluessa. Optioiden myöntämishetkellä määritetty kulu perustuu Optomedin arvioon niiden optioiden määrästä, joihin oletetaan syntyvän oikeus oikeuden syntymisaikajakson lopussa. Käypä arvo on määritetty Black-Scholes-optiohinnoittelumallia käyttäen. Konserni päivittää oletuksen lopullisesta optioiden määrästä jokaisena raportointikauden päättämispäivänä. Arvioiden muutokset käsitellään tulosvaikutteisesti. Optiot palautuvat Optomedille, mikäli niitä saanut henkilö lähtee konsernin palveluksesta ennen merkintäajan alkamista. Oikeuden syntymiselle ei ole muita ehtoja.

Kun optio-oikeuksia käytetään, osakemerkinnöistä saadut varat kirjataan järjestelyn ehtojen mukaisesti sijoitetun vapaan oman pääoman rahastoon (SVOP), mahdollisilla transaktiomenoilla oikaistuna.

7.2 Tulosvaikutteisesti kirjatut kulut

1 000 euroa	2019	2018
Palkat ja palkkiot	-5 677	-4 180
Eläkekulut (maksupohjaiset järjestelyt)	-894	-705
Muut henkilösivukulut	-267	-48
Osakeperusteiset palkitsemisjärjestelyt	-461	-203
Yhteensä	-7 299	-5 137

Tiedot konsernin johtoon kuuluvien avainhenkilöiden palkitsemisesta esitetään liitetiedossa 24. *Lähipiiritapahtumat.*

7.3 Henkilökunnan lukumäärä

	2019	2018
Henkilökunnan lukumäärä keskimäärin tilikaudella	106	113

7.4 Osakeperusteiset palkitsemisjärjestelyt

Alla esitetyt luvut kuvaavat optioiden kappalemääriä marraskuussa 2019 tapahtuneen osakkeiden jakamisen jälkeen.

2009 ohjelma

Ylimääräinen yhtiökokous päätti 29.5.2009 enintään 120 000 optio-oikeuden, jotka oikeuttavat merkitsemään 120 000 yhtiön A-sarjan osaketta, antamisesta konsernin avainhenkilöille. Hallitus on jakanut yhteensä 100 000 optio-oikeutta, josta 20 000 kappaletta on käytetty osakkeiden merkintään ennen 1.1.2016. Jäljellä olevien optio-oikeuksien merkintäaika alkaa 1.7.2020 ja se päättyy 1.7.2021. Optioohjelmaa on muutettu yhtiökokouksessa 13.9.2019.

2015-2017 ohjelma

Osakaskokous päätti 14.8.2015 enintään 640 000 optio-oikeuden, jotka oikeuttavat merkitsemään 640 000 yhtiön A-sarjan osaketta, antamisesta konsernin avainhenkilöille. Hallitus on vuosina 2015 - 2018 jakanut yhteensä 657 000 optio-oikeutta, joista 89 000 optio-oikeutta on palautunut yhtiölle, eli nettona on jaettu 568 000 optio-oikeutta. Optio-oikeuksien kappalemäärät ja merkintäajat ovat seuraavat:

- 460 000 kpl: 1.7.2020 - 31.12.2024
- 60 000 kpl: 1.1.2020 - 31.12.2021
- 24 000 kpl: 1.7.2020 - 31.12.2024
- 24 000 kpl: 1.7.2021 - 31.12.2024.

Optioohjelmaa on muutettu yhtiökokouksessa 13.9.2019.

2018 ohjelma

Varsinainen yhtiökokous päätti 1.2.2018 enintään 440 000 optio-oikeuden, jotka oikeuttavat merkitsemään 444 000 yhtiön A-sarjan osaketta, antamisesta konsernin avainhenkilöille. Hallitus on vuonna 2018 jakanut yhteensä 424 000 optio-oikeutta, joista 4 000 optio-oikeutta on palautunut yhtiölle, eli nettona on jaettu 420 000 optio-oikeutta. Optio-oikeuksien kappalemäärät ja merkintäajat ovat seuraavat:

- 110 000 kpl: 1.7.2020 - 31.12.2024
- 106 000 kpl: 1.7.2021 - 31.12.2024
- 84 000 kpl: 1.7.2021 - 31.12.2024
- 100 000 kpl: 1.9.2020 - 31.12.2024
- 20 000 kpl: 1.7.2020 - 31.12.2024

Optio-ohjelmaa on muutettu yhtiökokouksessa 13.9.2019.

2019D ohjelma

Yhtiökokous päätti 13.9. ja 14.11.2019 muutoksin enintään 72000 optio-oikeuden, jotka oikeuttavat merkitsemään 72 000 yhtiön A-sarjan osaketta, antamisesta konsernin avainhenkilöille. Hallitus on vuonna 2019 jakanut yhteensä 72 000 optio-oikeutta. Optio-oikeuksien kappalemäärät ja merkintäajat ovat seuraavat:

- 72 000 kpl: 1.1.2023 - 31.12.2023

Optio-oikeuksien käypä arvo on määritetty myöntämispäivänä käyttämällä Black-Scholes-optiohinnoittelumallia. Merkittävimmät käytetyt syöttötiedot olivat seuraavat:

Optio-ohjelmien keskeiset ehdot ja arvostaminen

Ohjelma	2009	2015	2017	2017B	2018C
Optioiden enimmäismäärä	80 000	250 000	210 000	58 000	266 000
Myönnetty kappalemäärä	80 000	250 000	210 000	58 000	266 000
Myönnetty	2009	2015	2017	2017	2018
Oikeuden syntymisjakso	2009 - 2020	2015 - 2020	2017 - 2020	2017 - 2020	2018 - 2021
Oikeuden syntymisehto	työssäoloehto	työssäoloehto	työssäoloehto	työssäoloehto	työssäoloehto
Option merkintähinta, euroa	0,7	3,50	3,50	3,50	3,50
Option myöntämishetken käypä arvo	- ¹⁾	2,25	2,17	2,09	2,09
Käypä arvo yhteensä (1 000 EUR)	- ¹⁾	562	455	121	556
Ohjelma	2019A	2019B	2019C	2019D	
Optioiden enimmäismäärä	84 000	100 000	20 000	72 000	
Myönnetty kappalemäärä	84 000	100 000	20 000	72 000	
Myönnetty	2019	2019	2019	2019	
Oikeuden syntymisjakso	2019 - 2021	2019 - 2020	2019 - 2020	2019 - 2023	
Oikeuden syntymisehto	työssäoloehto	työssäoloehto	työssäoloehto	työssäoloehto	
Option merkintähinta, euroa	3,50	3,50	3,50	5,00	
Option myöntämishetken käypä arvo	2,09	2,02-2,09	2,02	1,69	
Käypä arvo yhteensä (1 000 EUR)	175	205	40	122	

- arvio osakkeen käyvästä arvosta 5,0 - 6,5 euroa
- arvio odotetusta volatiliiteetistä 30 % ja
- optio-oikeuden juoksuaika 1,0 - 4,6 vuotta.

1) Vuoden 2009 järjestelylle ei ole määritetty käypää arvoa, koska ansaintakausi päättyi vuonna 2011. Näillä optioilla ei ollut vaikutusta tilikausien 2018-2019 konsernitilinpäätöksiin.

13.9.2019 pidetty Ylimääräinen yhtiökokous on antanut valtuutuksen hallitukselle muuttaa Osakeoptio-ohjelmien merkintäaikoja. Muutokset tulivat voimaan suhteessa optionhaltijaan, kun optionhalija hyväksyi muutokset.

Ulkona olevien optioiden määrien muutokset

Kappaletta	2019	2018	2017	2016
Vuoden alussa	870 000	609 000	390 000	250 000
Kaudella myönnetyt	272 000	272 000	299 000	140 000
Menetetyt	-2 000	-11 000	-80 000	-
Toteutetut	-	-	-	-
Rauenneet	-	-	-	-
Vuoden lopussa	1 140 000	870 000	609 000	390 000
Toteutettavissa 31.12.	0	540 000	80 000	80 000

Mikäli annetut optio-oikeudet käytettäisiin täysimääräisesti, ulkona olevien A-osakkeiden lukumäärä kasvaisi 8,1 % ja näiden osakkeiden merkintähinta kirjattaisiin sijoitetun vapaan oman pääoman rahastoon.

Osakeperusteisten palkitsemisjärjestelyjen kulut

Osakeperusteisista palkitsemisjärjestelyistä on kirjattu seuraavat kokonaismäärät erään Työsuhde-etuudet:

1 000 euroa	2019	2018
Omana pääomana suoritettavat osakeperusteiset maksut	-461	-203

8. Liiketoiminnan muut kulut

8.1 Laatumisperiaate

Konsernin liiketoiminnan muut kulut sisältävät:

— muut kuin myytyjen suoritteiden hankintamenot, esim. matka-, markkinointi-, tietojärjestelmä- ja toimistokulut.

— aineellisten ja aineettomien hyödykkeiden luovutuksista syntyneet luovutustappiot.

8.2 Liiketoiminnan muiden kulujen erittely

1 000 euroa	2019	2018
Matkakulut	-651	-603
Markkinointikulut	-489	-509
Tietojärjestelmäkulut	-385	-257
Toimistokulut	-189	-315
Muut hallintokulut	-504	-489
Tutkimus- ja kehittämiskulut	-356	-371
Muut kiinteät kulut	-407	-312
Yhteensä	-2 980	-2 855

Liiketoiminnan muihin kuluihin kirjataan myös odotettavissa olevien luottotappioiden muutokset sekä toteutuneet luottotappiot.

8.3 Tilintarkastajien palkkiot

1 000 euroa	2019	2018
Tilintarkastus	-85	-6
Muut varmennuspalvelut	-	-14
Veroneuvonta	-24	-5
Muut palvelut	-510	-108
Yhteensä	-618	-133

9. Poistot ja arvonalentumiset

9.1 Laatumisperiaate

Poistoilla tarkoitetaan aineellisen tai aineettoman omaisuuserän poistopohjan systemaattista jaksottamista omaisuuserän taloudelliselle vaikutusajalle. Optomed kirjaa poistot yleensä tasapoistoina. Arvonalentumistappio on määrä, jolla omaisuuserän kirjanpitoarvo ylittää omaisuuserästä kerrytettävissä olevan rahamäärän. Katso lisätietoja liitetiedoista 13. *Aineettomat hyödykkeet* ja 14. *Aineelliset hyödykkeet*.

9.2 Poistot ja arvonalentumiset hyödykeryhmittäin

1 000 euroa	2019	2018
Aineettomat hyödykkeet		
Kehittämismenot	-848	-701
Asiakassuhteet	-222	-170
Teknologia-omaisuuserä	-136	-82
Muut aineettomat hyödykkeet	-74	-73
Yhteensä	-1 280	-1 026

1 000 euroa	2019	2018
Aineelliset käyttö- omaisuushyödykkeet		
Koneet ja kalusto	-595	-435
Yhteensä	-595	-435
Poistot yhteensä / omistetut omaisuuserät	-1 875	-1 462

9.3 Arvonalentumistappiot

Konserni ei kirjannut arvonalentumisia aineettomista tai aineellisista hyödykkeistä tilikausilla 2018 - 2019.

10. Rahoitustuotot ja -kulut

Rahoitusvaroja ja -velkoja koskevat laatimisperiaatteet on esitetty liitetiedoissa 17. *Rahoitusvarat* ja 20. *Rahoitusvelat*.

Tulosvaikutteisesti kirjatut erät

10.1 Rahoitustuotot

1 000 euroa	2019	2018
Valuuttakurssivoitot	23	5
Korkotuotot	3	1
Muut rahoitustuotot	-18	16
Yhteensä	8	22

10.2 Rahoituskulut

1 000 euroa	2019	2018
Arvonalentumistappiot	-	-6
Korkokulut	-374	-269
Muut rahoituskulut*	9	-302
Yhteensä	-365	-578
Nettorahoituskulut	-356	-555

**) Tilikaudella 2018 erä Muut rahoituskulut koostui lähinnä osakkeiden myyntitappiosta (208 tuhatta euroa). Kirjattu arvonalentumistappio perustui objektiiviseen näyttöön kyseisen noteerattoman osakkeen arvosta.*

10.3 Vieraan pääoman menot - julkiselta vallalta saadut lainat

Optomed on kirjannut kehittämismenojen lisäksi ne vieraan pääomat menot, jotka ovat syntyneet julkiselta vallalta (Business Finland) saaduista kehittämistarkoituksiin nostetuista lainoista, katso myös liitetieto 20. *Rahoitusvelat*. Rahoitusmenokerroin, jota on käytetty aktivoitavissa olevien vieraan pääoman menojen määrittämiseen oli 1 % tilikausilla 2018-2019. Kerroin perustuu näiden lainojen korkokantoihin kyseisillä tilikausilla. Aktivoidut menot olivat 8 tuhatta euroa (2019) 9 tuhatta euroa (2018), jotka on kirjattu korkokulujen vähennyksiksi.

11. Tuloverot

11.1 Laatimisperiaate

Tuloslaskelman verokulu koostuu:

- tilikauden verotettavaan tuloon perustuvasta verosta, ja
- laskennallisten verovelkojen ja -saamisten muutoksesta.

Tuloverot kirjataan tulosvaikutteisesti, paitsi silloin kun ne liittyvät muihin laajan tuloksen eriin tai suoraan omaan pääomaan kirjattuihin eriin. Tällöin myös tulovero kirjataan kyseisiin eriin.

Kauden verotettavaan tuloon perustuva vero lasketaan kunkin maan verolainsäädännön mukaan määräytyvän verotettavan tulon ja voimassaolevan verokannan (tai tilinpäätöspäivään mennessä käytännössä hyväksytyyn verokannan) perusteella niissä maissa, joissa Optomed toimii ja sille syntyy verottavaa tuloa. Veroa oikaistaan mahdollisilla edellisiin tilikausiin liittyvillä veroilla. Muut kuin tuloverot sisältyvät liiketoiminnan muihin kuluihin. Tilikauden vero lasketaan käyttäen niitä verokantoja (ja -lakeja), joista on säädetty tai jotka on käytännössä hyväksytty raportointikauden päättämispäivään mennessä.

Verotettava tulos eroaa konsernitilinpäätöksessä raportoidusta tuloksesta, koska:

- tuottoja ja kuluja saatetaan käsitellä kirjanpidossa ja verotuksessa eri vuosina, ja/tai
- tietyt tuottoerät eivät ole lainkaan verotettavia, tai tietyt kuluerät vähennyskelpoisia verotuksessa.

Pääsääntöisesti laskennallinen vero kirjataan velkamenetelmän mukaisesti:

- omaisuus- ja velkaerien tilinpäätöspäivän kirjanpitoarvojen ja verotuksellisten arvojen välisistä väliaikaisista eroista, sekä
- käyttämättömistä verotuksellisista tappioista ja käyttämättömistä verotukseen liittyvistä hyvityksistä.

Laskennallinen verosaaminen kirjataan verotuksessa vähennyskelpoisista väliaikaisista eroista vain siihen määrään asti kuin on todennäköistä, että tulevaisuudessa syntyy verotettavaa tuloa, jota vastaan Optomed voi hyödyntää väliaikaisen eron. Laskennallisen verosaamisen määrä ja sen hyödyntämisen todennäköisyys arvioidaan uudelleen kunkin raportointikauden päättyessä. Laskennallisen verosaamisen kirjanpitoarvosta kirjataan vähennys, jos kyseistä verohyötyä ei pidetä enää todennäköisenä.

Laskennallinen verovelka kirjataan taseeseen yleensä täysimääräisenä. Laskennallista verovelkaa ei kuitenkaan kirjata, jos se johtuu:

- liikearvon alkuperäisestä kirjaamisesta, tai
- omaisuuserän tai velan alkuperäisestä kirjaamisesta, kun kyseessä ei ole liiketoimintojen yhdistäminen eikä liiketapahtuma toteutumisaikanaan vaikuta kirjanpidon tulokseen eikä verotettavaan tuloon.

Tytäryrityksiin tehdyistä sijoituksista kirjataan laskennallinen verovelka, paitsi milloin Optomed pystyy määräämään väliaikaisen eron purkautumisajankohdan, eikä väliaikainen ero todennäköisesti purkaudu ennakoitavissa olevassa tulevaisuudessa.

Laskennalliset verosaamiset ja -velat määritetään käyttäen niitä verokantoja (ja verolakeja), jotka todennäköisesti ovat voimassa sillä kaudella, jolla omaisuuserä realisoidaan tai muutoin hyödynnetään tai velka suoritetaan. Verokantana käytetään raportointikauden päätymispäivänä voimassaolevia verokantoja tai tilikautta seuraavan vuoden verokantoja, mikäli ne on käytännössä hyväksytty raportointikauden päättymispäivään mennessä kyseisissä maissa.

11.2 Tilikauden verotettavaan tuloon perustuva vero

1 000 euroa	2019	2018
Tilikauden verotettavaan tuloon perustuva vero	-	18
Edellisiin tilikausiin liittyvät verot	-	-
Laskennallisten verojen muutos	77	-42
Yhteensä	77	-24

11.3 Tuloslaskelman verokulun ja Suomessa sovellettavalla verokannalla laskettujen tuloverojen välinen täsmäytyslaskelma

1 000 euroa	2019	2018
Tulos ennen tuloveroja	-2 952	-1 303
Vero laskettuna Suomessa sovellettavalla verokannalla (20 %)	590	261
Poikkeavien verokantojen vaikutus	14	19
Kirjaamattomat laskennalliset verosaamiset verotuksellisista tappioista	-255	-120
Verotuksessa vähennyskelvottomat menot	-14	-49
Osakeoptioiden kuluvaikutus	-92	-41
Poistot, jotka on jätetty vähentämättä verotuksessa	-240	-181
Aiemmilta vuosilta kirjaamattomien vahvistettujen tappioiden käyttö	-	114
Konserniyhdistelyyn liittyvät oikaisut	73	-27
Tuloslaskelman tuloverot	77	-24

11.4 Muihin laajan tuloksen eriin kirjatut tuloverot

Tilikausilla 2018-2019 konserni ei kirjannut muihin laajan tuloksen eriin liittyviä tuloveroja.

11.5 Laskennallisten verosaamisten ja -velkojen muutokset

2019

1 000 euroa	1.1.2019	Liiketoimintojen yhdistäminen	Kirjattu tulosvaikutteisesti	Kirjattu omaan pääomaan	Kurssierot ja muut erot	31.12.2019
Laskennalliset verosaamiset						
Käyttöoikeusomaisuuserät	8	-	-	-	-	8
Yhteensä	8	-	-	-	-	8
Laskennalliset verovelat	-	-	-	-	-	-
PPA:n aineettomat hyödykkeet	-599	-	65	-	-	-534
Kehittämismenot	-94	-	12	-	-	-82
Yhteensä	-693	-	77	-	-	-616
Laskennalliset verosaamiset ja velat yhteensä	-685	-	77	-	-	-608

2018

1 000 euroa	1.1.2018	Liiketoimintojen yhdistäminen	Kirjattu tulosvaikutteisesti	Kirjattu omaan pääomaan	Kurssierot ja muut erot	31.12.2018
Laskennalliset verosaamiset						
Käyttöoikeusomaisuuserät	6	-	2	-	-	8
Yhteensä	6	-	2	-	-	8
Laskennalliset verovelat	-	-	-	-	-	-
PPA:n aineettomat hyödykkeet	-	-649	50	-	-	-599
Kehittämismenot	-	-	-94	-	-	-94
Yhteensä	-	-649	-44	-	-	-693
Laskennalliset verosaamiset ja velat yhteensä	6	-649	-42	-	-	-685

11.6 Konsernin verotukselliset tappiot ja verotuksessa vähentämättä jätetyt poistot

1 000 euroa	31.12.2019	31.12.2018
Verotuksessa vahvistetut tappiot	6 129	9 546
Poistot, jotka on jätetty vähentämättä verotuksessa	2 493	2 253

Kyseiset tappiot koskevat Optomed Oyj:tä sekä sen kiinalaisia tytäryrityksiä. Näistä tappioista ei ole kirjattu laskennallista verosaamista, koska tämän tilinpäätöksen laatimisajankohtana ei ole katsottu olevan todennäköistä, että näille yhtiöille kertyy ennen näiden tappioiden vanhenemista verotettavaa tuloa, jota vastaan tappiot pystyttäisiin hyödyntämään. Kyseiset tappiot vanhenevat vuosina 2019-2027.

Taulukossa esitetyt poistot, jotka on jätetty vähentämättä verotuksessa, liittyvät Optomed Oyj:öön.

12. Osakekohtainen tappio

12.1 Laatimisperiaate

Laimentamaton ja laimennettu osakekohtainen tulos / tappio

Laimentamaton osakekohtainen tulos / tappio lasketaan jakamalla:
— emoyrityksen osakkeenomistajille kuuluva tilikauden voitto / tappio
— ulkona olevien kantaosakkeiden lukumäärän painotetulla keskiarvolla (tilikauden aikana).

Vuonna 2018 emoyrityksen kantaosakkeiden omistajille kuuluvia määriä oikaistiin etuosakkeille kuuluvilla osingoilla, verovaikutus huomioon otettuna (B-sarjan osakkeet). Etuosakkeista on esitetty lisätietoja liitetiedossa 19. *Pääoma ja rahastot*.

Laimennusvaikutuksella oikaistua osakekohtaista tulosta / tappiota laskettaessa osakkeiden lukumäärän painotettua keskiarvoa oikaistaan ottamalla huomioon painotettu keskiarvo niistä lisäosakkeista, jotka olisi laskettu liikkeeseen olettaen kaikkien potentiaalisten kantaosakkeiden laimentava vaikutus. Konsernin laimentavat potentiaaliset osakkeet koostuvat osakkeina maksettavista osakeperusteisista kannustinjärjestelyistä (optioista).

12.2 Osakekohtainen tappio

	31.12.2019	31.12.2018
Emoyrityksen omistajille kuuluva tilikauden tappio (tuhatta euroa)	-2 875	-1 327
Ulkona olevien osakkeiden lukumäärän painotettu keskiarvo tilikauden aikana (kpl)	8 935 654	7 775 473
Laimentamaton osakekohtainen tappio	-0,32	-0.17

Yllä esitettyssä taulukossa on otettu huomioon osakkeiden kappalemäärien muutokset jotka johtuvat ylimääräisen yhtiökokouksen päätöksestä 14.11.2019 jakaa yhtiön osakkeet suhteessa 1:20.

Laimennettua osakekohtaista tappiota ei esitetä, koska tilikausien 2018 ja 2019 tulokset olivat tappiollisia, ja tällöin laimentavilla instrumenteilla olisi osakekohtaista tappiota vahvistava vaikutus.

13. Aineettomat hyödykkeet

13.1 Laatumisperiaate

Konsernin aineettomat hyödykkeet koostuvat seuraavista eristä: a) liikearvo, b) kehittämismenot, c) asiakassuhteet sekä teknologia (yksilöity Commit-hankinnassa), ja d) muut aineettomat hyödykkeet.

a) Liikearvo: Määrä, jolla

— luovutettu vastike

— määräysvallattomien omistajien osuuden käypä arvo ja

— hankinnan kohteesta aiemmin omistetun osuuden käypä arvo yhteenlaskettuina ylittävät yksilöitävissä olevan nettovarallisuuden käyvän arvon, kirjataan liikearvoksi. Liikearvo kuvastaa muun muassa yritysostoista odotettuja tulevia synergiaetuja. Liikearvosta ei kirjata poistoja, vaan se testataan mahdollisen arvonalentumisen varalta vuosittain ja aina kun on jokin viite siitä, että arvo saattaa olla alentunut, katso alla liitetieto 13.3. Liikearvo arvostetaan alkuperäiseen hankintamenuon vähennettynä kertyneillä arvonalentumisilla.

b) Kehittämismenot: Kehittämisellä tarkoitetaan tutkimustulosten tai muun tietämyksen soveltamista uusien tai aikaisempia olennaisesti parempien raaka-aineiden, laitteiden, tuotteiden, prosessien, järjestelmien tai palvelujen suunnitteluun ennen kaupallisen tuotannon tai käytön aloittamista. Konserni kirjaa kehittämismenot taseeseen, kun kaikki seuraavat ehdot täyttyvät:

— Optomed pystyy osoittamaan, että aineettoman hyödykkeen valmiiksi saattaminen on teknisesti toteutettavissa niin, että hyödyke on

käytettävissä tai myytävissä.

— Konsernilla on aikomus saattaa aineeton hyödyke valmiiksi ja käyttää sitä tai myydä se.

— Optomed pystyy käyttämään aineetonta hyödykettä tai myymään sen.

— Konserni pystyy osoittamaan, kuinka aineeton hyödyke tulee tuotamaan todennäköistä vastaista taloudellista hyötyä.

— Optomedilla on käytettävissä riittävästi teknisiä, taloudellisia ja muita voimavaroja kehittämistyön loppuunsaattamiseen ja aineettoman hyödykkeen käyttämiseen tai myymiseen.

— Optomed pystyy määrittämään luotettavasti menot, jotka johtuvat aineettomasta hyödykkeestä sen kehittämisvaiheen aikana.

Aktivoidut kehittämismenot sisältävät kaikki ne menot, jotka johtuvat välittömästi hyödykkeen saattamisesta valmiiksi sille aiottuun käyttötarkoitukseen (lähinnä henkilöstömenoja). Optomed on myös kirjannut kehittämismenoihin:

— lisäksi ne vieraan pääomat menot, jotka ovat syntyneet julkiselta vallalta saaduista, kehittämistarkoituksiin nostetuista lainoista.

— vähennykseksi asianmukaisen osuuden merkittävistä julkisista avustuksista, jotka Optomed on saanut kehittämistarkoituksiin.

Aiemmin kuluiksi kirjattuja kehittämismenoja ei aktivoida enää myöhemmin. Kehittämismenojen arvioitu taloudellinen vaikutusaika on 10 vuotta.

Tutkimus on Optomedin alkuperäistä ja suunnitelmallista selvitystyötä, jonka tarkoituksena on uuden tieteellisen tai teknisen tiedon tai ymmärryksen saavuttaminen. Tutkimusmenot kirjataan kuluiksi tulovaihteisesti silloin, kun ne syntyvät.

c) Asiakassuhteet sekä teknologia: nämä omaisuuserät on arvostettu käypään arvoon hankinta-ajankohtana, käyttäen residuaalikassavirta- ja rojalteisäästömenetelmää. Niiden arvioitu jäljellä oleva taloudellinen vaikutusaika on 10 vuotta.

d) Muut aineettomat hyödykkeet: Aineeton hyödyke kirjataan taseeseen vain, jos on todennäköistä, että hyödykkeeseen liittyvä odotettavissa oleva taloudellinen hyöty koituu Optomedin hyväksi ja hyödykkeen hankintameno voidaan määrittää luotettavasti. Kaikki muut menot kirjataan kuluiksi, kun ne ovat syntyneet. Konsernin muut aineettomat hyödykkeet koostuvat lähinnä patenteista ja tavaramerkkioikeuksista, joiden arvioitu taloudellinen vaikutusaika on 10 vuotta. Poistot kirjataan tasapoistoina.

Optomed tarkistaa poisto-ajat ja -menetelmät vähintään jokaisen tilikauden päättyessä. Jos omaisuuserän odotettu taloudellinen vaikutusaika poikkeaa aikaisemmista arvioista, poistoaikaa muutetaan vastaavasti. Muutokset voivat johtua esimerkiksi teknisestä kehityksestä tai kysynnän tai kilpailutilanteen muutoksista.

Konserni arvioi jokaisena raportointikauden päättymispäivänä, onko viitteitä siitä, että muun aineettoman hyödykkeen kuin liikearvon arvo on alentunut. Jos viitteitä ilmenee, Optomed arvioi kyseisestä omaisuuserästä kerrytettävissä olevan rahamäärän. Arvon alentumistappio kirjataan tulovaihteisesti, kun omaisuuserän kirjanpitoarvo ylittää siitä kerrytettävissä olevan rahamäärän.

13.2 Oletuksiin ja arvioihin liittyvät epävarmuustekijät - kehittämismenojen kirjaaminen taseeseen

Optomed kirjaa kehittämismenot taseeseen aineettomaksi hyödykkeeksi, kun kyseiset edellytykset täyttyvät (katso yllä liitetieto 13.1 *Laatimisperi-aate*). Tämä edellyttää johdon tekevän harkintaan perustuvia päätöksiä siitä, milloin kaikki aktivointikriteerit täyttyvät sekä milloin aktivoiminen lopetetaan ja poistojen kirjaaminen hyödykkeestä aloitetaan. Ajankohta, jolloin kehittämismenot täyttävät taseeseen kirjaamisen edellytykset, riippuu Optomedin johdon harkintaan perustuvasta päätöksestä. Tällainen päätös voi koskea esimerkiksi sitä, milloin teknisen toteutettavuuden katsotaan olevan osoitettavissa.

13.3 Tasearvojen täsmäytyslaskelma

31.12.2019

1 000 euroa	Liikearvo	Kehittämismenot	Asiakassuhteet	Teknologiaomaisuuserä	Muut aineettomat	Yhteensä
Hankintameno						
Alkusaldo 1.1.	4 256	7 353	2 222	1 023	543	15 397
Liiketoimintojen yhdistäminen	-	-	-	-	-	-
Lisäykset	-	894	-	-	316	1 210
Vähennykset	-	-	-	-	-	-
Kurssierot	-	-	-	-	-	-
Loppusaldo 31.12.	4 256	8 246	2 222	1 023	859	16 606
Kertyneet poistot ja arvonalentumiset						
Alkusaldo 1.1.	-	-2 181	-170	-82	-168	-2 601
Tilikauden poistot	-	-848	-222	-102	-172	-1 344
Arvonalentumiset	-	-	-	-	-	-
Kurssierot	-	-	-	-	-	-
Loppusaldo 31.12.	-	-3 029	-392	-184	-340	-3 945
Kirjanpitoarvo 1.1.	4 256	5 172	2 051	942	376	12 796
Kirjanpitoarvo 31.12.	4 256	5 218	1 829	840	519	12 662

31.12.2018

1 000 euroa	Liikearvo	Kehittämismenot	Asiakas-suhteet	Teknologia-omaisuuserä	Muut aineettomat	Yhteensä
Hankintameno						
Alkusaldo 1.1.	-	6 925			261	6 557
Liiketoimintojen yhdistäminen	4 256		2 222	1 023	44	7 545
Lisäykset	-	1 058	-	-	238	1 296
Loppusaldo 31.12.	4 256	7 353	2 222	1 023	543	15 397
Kertyneet poistot ja arvonalentumiset						
Alkusaldo 1.1.	-	-1 480	-	-	-95	-1 575
Tilikauden poistot	-	-701	-170	-82	-73	-1 026
Loppusaldo 31.12.	-	-2 181	-170	-82	-168	-2 601
Kirjanpitoarvo 1.1.	-	4 816	-	-	166	4 982
Kirjanpitoarvo 31.12.	4 256	5 172	2 051	942	376	12 796

Lisätietoja tilikaudella 2018 toteutetusta Commit-hankinnasta on esitetty liitetiedossa 4. Liiketoimintojen yhdistäminen.

Kuluiksi kirjatut tutkimus- ja kehittämismenot olivat yhteensä 1 774 tuhatta euroa (2019) 1 557 tuhatta euroa (2018). Ne koostuivat lähinnä henkilöstökuluista.

13.4 Liikearvon arvonalentumistestaus

13.4.1 Laatimisperiaate

Liikearvo kohdistetaan arvonalentumistestausta varten niille rahavirtaa tuottaville yksiköille tai näiden ryhmille, joiden odotetaan hyötyvän siitä liiketoimintojen yhdistämisestä, josta liikearvo syntyi. Rahavirtaa tuottava yksikkö on se Optomedin pienin yksilöitävissä oleva omaisuuseräryhmä, jonka kerryttämät rahavirrat ovat pitkälti riippumattomia muiden omaisuuserien tai omaisuuseräryhmien kerryttämistä rahavirroista. Arvonalentumistappio kirjataan, kun rahavirtaa tuottavan yksikön kirjanpitoarvo ylittää siitä kerrytettävissä olevan rahamäärän. Kerrytettävissä oleva rahamäärä on:

- omaisuuserän tai rahavirtaa tuottavan yksikön käypä arvo vähennettynä luovutuksesta johtuvilla menoilla, tai
 - käyttöarvo
- sen mukaan, kumpi näistä on suurempi.

Optomed määrittää kerrytettävissä olevat rahamäärät perustuen käyttöarvolaskelmiin, jotka on laadittu käyttäen diskontattuja netto-rahavirtaennusteita.

13.4.2 Oletuksiin ja arvioihin liittyvät epävarmuustekijät

Optomedin johto arvioi jokaisena tilinpäätöspäivänä onko viitteitä siitä, että liikearvon (tai muun aineettoman tai aineellisen hyödykkeen tai käyttöoikeusomaisuuserän) arvo on alentunut. Viitteitä arvioidaan sellaisten mittareiden perusteella, jotka mittaavat taloudellista suorituskykyä, kuten konsernin johdon raportointi tai taloudellisen ym-

päristön ja markkinoiden seuranta. Viitteitä voivat olla muun muassa: — testauslaskelmien laadinnan yhteydessä tarkasteltavien merkittävien tekijöiden odottamattomat muutokset (esimerkiksi liikevaihto, kannattavuustasot ja vallitsevat korkokannat), ja — markkinaolosuhteiden muutokset.

Testausprosessissa määritetty kerrytettävissä oleva rahamäärä perustuu johdon tekemisiin oletuksiin ja arvioihin, jotka liittyvät muun muassa tuleviin myynteihin, tuotantokustannuksiin, myynnin kehitykseen ja diskonttauskorkoon.

Optomed on kohdistanut Commit-hankinnasta syntyneen liikearvon Software-toimintasegmentille. Tämä segmentti muodostaa yhden rahavirtaa tuottavan yksikön. Sen varojen kirjanpitoarvo oli 31.12.2019 yhteensä 7 864 tuhatta euroa, josta liikearvon osuus oli 4 256 tuhatta euroa.

Arvonalentumistestauksessa Ohjelmistot-segmentin kerrytettävissä olevat rahamäärät on määritetty käyttöarvoon perustuen. Rahavirtaennusteet pohjautuvat johdon hyväksymiin ennusteisiin, jotka kattavat viiden vuoden ajanjakson. Tämän ennustejakson jälkeiset rahavirrat on ekstrapoloitu käyttämällä tasaista 1,8 %:n kasvutekijää. Rahavirtaennusteisiin ei ole sisällytetty laajennusinvestointeja. Diskonttauskorko on määritetty keskimääräisen painotetun pääomakustannuksen avulla (WACC, weighted average cost of capital). Se kuvaa oman ja vieraan pääoman kokonaiskustannusta, ottaen huomioon omaisuuseriin liittyvät erityiset riskit. Ennen veroja määritetty diskonttauskorko oli 13.6 % (14.8 %) ja verojen jälkeinen diskonttauskorko 11.2 %. (12,0%)

Herkkyyksianalyysi on laadittu diskonttauskoron sekä viiden vuoden ennustejakson jälkeisen kasvutekijän (terminaalikasvutekijän) muutoksista. Näiden keskeisten oletusten muutokset - muiden oletusten pysyessä samoina - aiheuttaisivat sen, että kerrytettävissä oleva rahamäärä vastaa testattavien omaisuuserien kirjanpitoarvoa 31.12.2019.

— Ennen veroja määritetyn diskonttauskoron tulisi nousta 3,5 prosenttiyksikköä.

— Ennustejakson jälkeisen kasvutekijän (terminaalikasvutekijän) tulisi laskea 6,9 prosenttiyksikköä. Suoritetun arvonalentumistestauksen perusteella liikearvon tasearvo ei ollut alentunut.

14. Aineelliset käyttöomaisuushyödykkeet

14.1 Laatumisperiaate

Konsernin hankkimat aineelliset hyödykkeet arvostetaan alkuperäiseen hankintamenuon. Hankintamenu sisältää ne menot, jotka johtuvat välittömästi kyseisen hyödykkeen hankinnasta, ml. asennusmenot. Alkuperäisen kirjaamisen jälkeen aineellinen käyttöomaisuus esitetään taseessa hankintamenuon vähennettynä kertyneillä poistoilla ja arvonalentumistappioilla. Tavanomaiset korjaus- ja kunnossapitomenot kirjataan kuluksi sillä tilikaudella, jolla ne ovat syntyneet. Julkiset avustukset kirjataan aineellisen käyttöomaisuushyödykkeen kirjanpitoarvojen vähennykseksi. Avustukset tuloutuvat pienempien poistojen muodossa omaisuuserän käyttöaikana.

Aineelliset käyttöomaisuushyödykkeet kirjataan tasapoistoina kuluksi arvioitujen taloudellisten vaikutusaikojen kuluessa, jotka ovat seuraavat:

— Tuotannon koneet ja kalusto: kuusi vuotta

— Muut koneet ja kalusto: kolme vuotta

— Toimistohuonekalut: kolme vuotta

— Autot: kolme vuotta

Arvioidut taloudelliset vaikutusajat ja jäännösarvot tarkistetaan vähintään jokaisen tilikauden päättymispäivänä, ja jos ne eroavat merkittävästi aikaisemmista arvioista, poistoaikoja muutetaan vastaavasti. Poistojen kirjaaminen lopetetaan, kun hyödyke luokitellaan myytävänä olevaksi. Konserni arvioi jokaisena raportointikauden päättymispäivänä, onko viitteitä siitä, että aineellisen käyttöomaisuuserän arvo on alentunut. Jos viitteitä ilmenee, Optomed arvioi kyseisestä omaisuuserästä kerrytettävissä olevan rahamäärän. Arvonalentumistappio kirjataan, kun omaisuuserän kirjanpitoarvo ylittää siitä kerrytettävissä olevan rahamäärän.

Aineellisten käyttöomaisuushyödykkeiden luovutuksista ja käytöstä poistamisesta johtuvat voitot ja tappiot lasketaan saatujen nettotuottojen ja tasearvon erotuksena. Myyntivoitot ja -tappiot kirjataan eriin Liiketoiminnan muut tuotot ja Liiketoiminnan muut kulut.

14.2 Tasearvojen täsmäytyslaskelma

1 000 euroa	Koneet ja kalusto	
	2019	2018
Hankintameno		
Alkusaldo 1.1.	1 729	1 185
Liiketoimintojen yhdistäminen	0	274
Lisäykset	262	270
Loppusaldo 31.12.	1 992	1 729
Kertyneet poistot ja arvonalentumiset		
Alkusaldo 1.1.	-990	-555
Tilikauden poistot	-595	-435
Loppusaldo 31.12.	-1 585	-990
Kirjanpitoarvo 1.1.	739	631
Kirjanpitoarvo 31.12.	406	739

Liitetiedot konsernin vuokraamista aineellisista hyödykkeistä on esitetty kohdassa 15. *Vuokrasopimukset*.

15. Vuokrasopimukset

15.1 Laatimisperiaate

Konserni toimii vuokralle ottajana ja on vuokrannut lähinnä toimitiloja, IT-laitteita sekä muita koneita ja laitteita. Optomed merkitsee pääsääntöisesti taseeseensa kaikkiin vuokrasopimuksiin liittyvät omaisuuserät (käyttöoikeusomaisuuserät) ja vuokrasopimusvelat. Poikkeuksina ovat lyhytaikaiset sekä vähäarvoisia omaisuuseriä koskevat vuokrasopimukset, joiden kirjanpitokäsittely on kuvattu jäljempänä. Konserni arvioi sopimuksen syntymisajankohtana, onko sopimus vuokrasopimus tai sisältääkö se vuokrasopimuksen. Sopimus on vuokrasopimus tai sisältää vuokrasopimuksen, jos sopimus antaa oikeuden yksilöidyn omaisuuserän käyttöä koskevaan määräysvaltaan määräajaksi vastiketta vastaan.

Optomed kirjaa käyttöoikeusomaisuuserän sekä vuokrasopimusvelan sopimuksen alkamisajankohtana. Käyttöoikeusomaisuuserä arvostetaan alun perin hankintamenoon, joka sisältää:

- vuokrasopimusvelan alkuperäisen arvostuksen mukaisen määrän
- sopimuksen alkamisajankohtaan mennessä maksetut vuokrat vähennettyinä mahdollisilla saaduilla vuokrasopimukseen liittyvillä kannustimilla (esim. kuukaudet, joilta vuokranantaja ei veloita vuokraa)
- mahdolliset Optomedille syntyneet alkuvaiheen välittömät menot, ja
- arvio alkuperäiseen tilaan palauttamista koskevista menoista, joita Optomedille syntyy.

Sopimuksen alkamisajankohdan jälkeen käyttöoikeusomaisuuserät arvostetaan kertyneillä poistoilla ja arvonalentumistappioilla vähen-

nettyn hankintamenoon. Sitä oikaistaan tietyillä vuokrasopimusvelan uudelleen määrittämisestä johtuvilla erillä. Käyttöoikeusomaisuuserästä kirjataan poistot tasapoistoina sopimuksen alkamisajankohdasta lähtien, joko käyttöoikeusomaisuuserän taloudellisen vaikutusajan tai vuokra-ajan kuluessa, sen mukaan kumpi näistä on lyhempi. Optomedin soveltama toimitilojen arvioitu taloudellinen vaikutusaika on kolme vuotta. Käyttöoikeusomaisuuserä testataan tarvittaessa arvonalentumisen varalta, ja mahdollinen arvonalentumistappio kirjataan tulosvaikutteisesti.

Alun perin vuokrasopimusvelka arvostetaan niiden vuokramaksujen nykyarvoon, joita ei ole maksettu sopimuksen alkamisajankohtana. Konserni käyttää diskonttaus korkona Optomedin lisäluoton korkoa. Vuokrasopimusvelan arvoon sisältyvät vuokrat koostuvat seuraavista eristä:

- kiinteät maksut, mukaan lukien tosiasiallisesti kiinteät maksut
- muuttuvat vuokrat, jotka riippuvat indeksistä tai hintatasosta ja jotka alun perin määritetään sopimuksen alkamisajankohdan indeksin tai hintatason perusteella
- määrät, jotka vuokralle ottajan odotetaan maksavan jäännösarvotakuiden perusteella, ja
- osto-option toteutushinta, jos on kohtuullisen varmaa, että Optomed käyttää kyseisen option.

Myöhemmin vuokrasopimusvelka arvostetaan jaksotettuun hankintamenoön käyttäen efektiivisen koron menetelmää. Vuokrasopimusvelka määritetään uudelleen, kun vastaisissa vuokramaksuissa on tapahtunut muutos indeksin tai hintatason muutoksen takia, mikäli Optomed arvioi jäännösarvotakuun perusteella maksettaviksi odotettavien määrien

muuttuvan, tai jos konserni muuttaa arviotaan siitä, aikooko se käyttää osto-, jatko- tai päättämisoptiota. Kun vuokrasopimusvelka määritetään uudelleen tällä tavalla, käyttöoikeusomaisuuserän kirjanpitoarvoon tehdään vastaava oikaisu, tai se kirjataan tulosvaikutteisesti, jos käyttöoikeusomaisuuserän kirjanpitoarvo on vähennetty nolnaan.

Optomed on päättänyt olla kirjaamatta taseeseen niitä käyttöoikeusomaisuuseriä ja vuokrasopimusvelkoja, jotka liittyvät:

— lyhytaikaisiin vuokrasopimuksiin (vuokra-aika enintään 12 kuukautta) ja

— vähäarvoisten omaisuuserien vuokra-sopimuksiin (kunkin tällaisen hyödykkeen arvo uutena enintään noin 5 000 euroa). Nämä omaisuuserät koostuvat IT-laitteista sekä muista koneista ja laitteista.

Konserni kirjaa edellä mainittuihin vuokrasopimuksiin liittyvät vuokramenot kuluksi tasaerinä vuokra-ajan kuluessa.

15.2 Keskeiset johdon tekemät harkintaan perustuvat ratkaisut

Konsernin joihinkin toimitilavuokrasopimukseen sisältyy päättämisoptioita. Optomed hyödyntää tällaisia ehtoja sopimuskäytännössään saadakseen liiketoimintansa mahdollisimman joustavaksi. Konserni arvioi päättämisoptioiden hyödyntämistä tapauskohtaisesti, johdon säännöllisen valvontaprosessin ohessa. Tällöin Optomed arvioi muun muassa seuraavia tekijöitä: jatkokausia koskevat sopimusehdot verrattuna markkinahintoihin, kyseisen omaisuuserän merkitys Optomedin liiketoiminnalle sekä sopimuksen päättämisestä sekä omaisuuserän korvaamisesta syntyvät menot.

15.3 Tulosvaikutteisesti kirjatut erät

1 000 euroa	2019	2018
Vuokrasopimuskulut arvoltaan vähäisistä omaisuuseristä ¹ (jotka eivät ole lyhytaikaisia vuokrasopimuksia)	-6	-5
Käyttöoikeusomaisuuserien poistot kohdeomaisuuseräluokittain (toimitilat) (sisältyvät tuloslaskelman erään Poistot ja arvonalentumiset)	-386	-349
Vuokrasopimusten korkokulut (sisältyvät erään Rahoituskulut)	-30	-36

15.4 Rahavirtalaskelmaan kirjatut erät

1 000 euroa	2019	2018
Vuokrasopimuksista johtuva lähtevä rahavirta yhteensä	-385	-376

15.5 Vuokrasopimuksilla hankitut aineelliset hyödykkeet

1 000 euroa	2019	2018
Käyttöoikeusomaisuuserien lisäykset	378	840
Kirjanpitoarvo tilikauden lopussa	1 075	1 084

Vuokrasopimuksilla hankitut aineelliset hyödykkeet ovat toimitiloja ja ne on esitetty konsernitaseen rivillä *Käyttöoikeusomaisuuserät*.

15.6 Vuokrasopimusvelat

1 000 euroa	2019	2018
Lyhytaikainen	414	393
Pitkäaikainen	699	727
Yhteensä	1 113	1 120

Diskonttauksessa käytetty Optomedin lisäluoton korkojen painotettu keskiarvo oli 3,2 %.

Kyseiset velat on esitetty konsernitaseen rivillä *Vuokrasopimusvelat* (pitkäaikainen / lyhytaikainen) erääntymisajankohtansa mukaan. Vuokrasopimusvelkojen maturiteettianalyysi on esitetty liitetiedossa 22.5 *Maksuvalmiusriski*.

16. Vaihto-omaisuus

16.1 Laatimisperiaate

Vaihto-omaisuus arvostetaan hankintamenoon tai nettorealisointiarvoon sen mukaan, kumpi näistä on alempi. Valmiina hankittujen tuotteiden hankintamenoon luetaan ostomenot sekä välittömät kuljetus- ja käsittelykulut sekä muut menot.

Vaihto-omaisuuden hankintameno määritetään FIFO-menetelmällä (first-in, first-out). Nettorealisointihinta on arvioitu hinta, joka saadaan vaihto-omaisuushyödykkeen myynnistä tavanomaisessa liiketoiminnassa, ja josta vähennetään arvioidut tuotteen valmiiksi saattamiseen tarvittavat sekä myynnin toteutumiseksi välttämättömät menot.

1 000 euroa	2019	2018
Aineet ja tarvikkeet	2 468	1 121
Yhteensä	2 468	1 121

Tilikausilla 2018-2019 konserni ei kirjannut arvonalentumisia vaihto-omaisuudesta.

17. Rahoitusvarat

17.1 Laatimisperiaate

Optomed luokittelee rahoitusvarat seuraaviin ryhmiin:

- käypään arvoon tulosvaikutteisesti kirjattavat rahoitusvarat
- jaksotettuun hankintamenoön kirjattavat rahoitusvarat, ja

— käypään arvoon muiden laajan tuloksen erien kautta kirjattavat rahoitusvarat.

Rahoitusvarat luokitellaan alkuperäisen hankinnan yhteydessä niiden hankinnan tarkoituksen perusteella. Luokittelu perustuu Optomedin liiketoimintamallin tavoitteisiin ja rahoitusvarojen sopimusperusteisiin rahavirtoihin, tai soveltamalla käyvän arvon vaihtoehtoa alkuperäisen hankinnan yhteydessä. Optomed kirjaa kaikki rahoitusvaransa jaksotettuun hankintamenoön.

Kaikki rahoitusvarojen ostot ja myynnit kirjataan kaupantekopäivänä. Transaktiomenot sisällytetään rahoitusvarojen alkuperäiseen kirjanpitoarvoon, kun kyseessä on erä, jota ei arvosteta käypään arvoon tulosvaikutteisesti. Rahoitusvarojen taseesta pois kirjaaminen tapahtuu silloin, kun konserni on menettänyt sopimusperusteisen oikeuden rahavirtoihin tai kun se on siirtänyt merkittäviä osin riskit ja tuotot konsernin ulkopuolelle.

Jaksotettuun hankintamenoön kirjattavat rahoitusvarat

Optomed kirjaa kaikki myyntisaamiset, jotka ovat johdannaisvaroihin kuulumattomia varoja, jaksotettuun hankintamenoön. Konsernin liiketoimintamallin mukaan myyntisaamisilla on tarkoitus pitää sopimukset ja kerätä niitä koskevia rahavirtoja, jotka perustuvat pelkästään pääomiin tai korkoihin. Myyntisaamiset ovat lyhytaikaisia varoja, jotka Optomedilla aikoo pitää enintään 12 kuukauden ajan raportointikauden päättymisestä. Ryhmään luokitellut varat arvostetaan jaksotettuun hankintamenoön efektiivisen koron menetelmää käyttäen. Lyhytaikaisten myyntisaamisten kirjanpitoarvon katsotaan olennaisilta osin vastaavan niiden käypää arvoa.

Optomed kirjaa jaksotettuun hankintamenoon arvostetuista rahoitusvaroista odotettavissa olevia luottotappioita koskevan vähennyserän. Myyntisaamisista odotettu luottotappio kirjataan perustuen kertyneeseen tietoon myyntisaamisten laiminlyönneistä tai maksusuoritusten viivästymisestä taloudellisten vaikeuksien vuoksi. Vähennyserän suuruutta arvioidaan sekä saamiskohtaisesti, että ryhmäkohtaisesti. Odotettu tappio määritetään saamisen kirjanpitoarvon ja efektiivisellä korolla diskontattujen arvioitujen vastaisten rahavirtojen nykyarvon erotuksena. Tämä oikaisu kirjataan liiketoiminnan muihin kuluihin sekä vähentämään saamisen kirjanpitoarvoa.

Kaikki toteutuneet luottotappiot kirjataan tulosvaikutteisesti. Luottotappio peruutetaan myöhemmällä kaudella, jos peruutuksen voidaan objektiivisesti katsoa liittyvän luottotappion kirjaamisen jälkeiseen tapahtumaan. Optomed ei kirjannut luottotappioita tilikausilla 2018-2019.

Rahavarat

Konsernin rahavarat koostuvat käteisestä rahasta, vaadittaessa nostettavissa olevista pankkitalletuksista ja muista lyhytaikaisista, erittäin likvideistä sijoituksista. Rahavaroihin luokitelluilla erillä on enintään kolmen kuukauden maturiteetti hankinta-ajankohdasta lukien.

17.2 Tasearvot - jaksotettuun hankintamenoan arvostettavat

Lyhytaikaiset rahoitusvarat

1 000 euroa	Liitetieto	2019	2018
Myyntisaamiset			
Saatavarahoitus	22	1 242	889
Muut myyntisaamiset	22	1 655	1 982
Myyntisaamiset yhteensä		2 897	2 871
Rahavarat		18 866	2 000
Yhteensä		21 763	4 871

Konsernilla ei ollut pitkäaikaisia rahoitusvaroja tilikausien 2018-2019 päättymispäivinä.

17.3 Rahavarat

1 000 euroa	2019	2018
Käteisvarat ja pankkitilit	18 866	2 000
Yhteensä	18 866	2 000

18. Muut saamiset

1 000 euroa	2019	2018
Siirtosaamiset	924	337
Muut saamiserät	304	190
Yhteensä	1 228	528

19. Pääoma ja rahastot

19.1 Laatimisperiaate

Konserni luokittelee liikkeeseen laskemansa instrumentit niiden luonteen perusteella joko omaksi pääomaksi tai rahoitusvelaksi.

— Oman pääoman ehtoinen instrumentti on mikä tahansa sopimus, joka osoittaa oikeutta osuuteen Optomedin varoista sen kaikkien velkojen vähentämisen jälkeen.

— Rahoitusvelka on instrumentti, joka velvoittaa Optomedia luovuttamaan käteisvaroja tai muita rahoitusvaroja, tai jonka haltijalla on oikeus vaatia Optomedilta käteisvaroja tai muita rahoitusvaroja.

Optomed arvioi liikkeeseenlasketun yhdistelmäinstrumentin ehtoja sen ratkaisemiseksi, sisältääkö instrumentti sekä vieraan että oman pääoman komponentin. Tällaiset osatekijät luokitellaan erikseen ra-

hoitusveloiksi, rahoitusvaroiksi tai oman pääoman ehtoisiksi instrumenteiksi järjestelyn tosiasiallisen sisällön mukaisesti.

19.2 Osakepääoma ja osakesarjat

19.2.1 Laatimisperiaate

Osakepääoma koostuu emoyrityksen kantaosakkeista, jotka luokitellaan omaksi pääomaksi. Osakepääomaan merkitään osakeantien yhteydessä saatu osakkeiden merkintähinta siltä osin, kuin merkintähintaa ei ole päätetty osakeantipäätöksessä kirjattavaksi sijoitetun vapaan oman pääoman rahastoon (SVOP-rahasto). Uusien osakkeiden liikkeeseenlaskusta välittömästi johtuvat transaktiomenot kirjataan omaan pääomaan saatujen maksujen vähennyseränä ja verovaikutuksilla oikaistuina.

Optomed Oyj:n osakepääoma oli 80 tuhatta euroa 31.12.2019 ja 19 tuhatta 31.12.2018 Osakepääoma muodostuu yhdestä osakesarjasta. Osakkeilla ei ole nimellisarvoa. Kaikki liikkeeseen lasketut osakkeet on maksettu täysimääräisesti. Kullakin osakkeella on yksi ääni.

Yhtiöllä oli kolmen osakesarjan osakkeita A, B ja C vuoden 2018 alussa. Yhtiöjärjestyksen lunastus- ja suostumuslauseke koskee kaikkia osakesarjoja. Lisäksi Optomed Oyj:n hallituksen on B- tai C-osakkeen omistajan pyynnöstä muunnettava pyydetty määrä asianomaisen osakkeenomistajan B- tai C-osakkeista A-osakkeiksi muuntosuhteella 1:1. Kukin B- ja C-osake muunnettiin A-osakkeiksi muuntosuhteella 1:1 listautumisannin päätyttyä 5.12.2019.

19.2.2 Osakkeiden lukumäärien ja konsernin oman pääoman muutokset

Alla olevassa taulukossa on esitetty osakkeiden kappalemäärien muutokset ja vastaavat konsernin oman pääoman muutokset (A- ja C-osakesarjat).

	2019					
	Kappaletta				1 000 euroa	
	A-sarja	B-sarja (velka)	C-sarja	Yhteensä	Osake- pääoma	SVOP - rahasto
1.1.2019	7 421 640	280 560	445 500	8 147 700	19	18 549
Osakeanti, osakkeet rekisteröity 5.6.2019	600 000	-	-	600 000	-	3 000
Osakesarjojen yhdistäminen 5.12.2019	726 060	-280 560	-445 500	0	-	-
Osakeanti osakkeet rekisteröity 5.12.2019	5 255 444	-	-	5 255 44	61	15 792
31.12.2019	14 003 144	0	0	14 003 144	80	37 341

2018						
	Kappaletta				1 000 euroa	
	A-sarja	B-sarja (velka)	C-sarja	Yhteensä	Osake- pääoma	SVOP- rahasto
1.1.2018	6 321 640	280 560	445 500	7 047 700	19	13 049
Osakeanti	1 100 000	-	-	1 100 000	-	5 500
31.12.2018	7 421 640	280 560	445 500	8 147 700	19	18 549

Ylimääräinen yhtiökokous päätti 14.11.2019 jakaa yhtiön osakkeet suhteessa 1:20. Yllä esitetyt taulukot kuvaavat osakkeiden kappalemääriä jaon jälkeen.

19.3 Omat osakkeet

19.3.1 Laatimisperiaate

Omista osakkeista maksettu vastike ja hankinnasta välittömästi aiheutuvat transaktiomenot, verovaikutuksilla oikaistuna, vähennetään omasta pääomasta, kunnes osakkeet mitätöidään tai ne lasketaan uudelleen liikkeeseen. Jos kyseiset omat osakkeet myöhemmin myydään edelleen tai ne lasketaan uudelleen liikkeeseen, saadut vastikkeet merkitään suoraan omaan pääomaan, vähennettynä liikkeeseenlaskusta välittömästi johtuvilla transaktiomenoilla sekä verojen osuudella.

19.4 Osingot

19.4.1 Laatimisperiaate

Osakeyhtiölain mukaan määrä, joka on merkitty taseeseen kehityksenä Suomen kirjanpitolain mukaisesti, on vähennettävä vapaasta omasta pääomasta laskettaessa voitonjakokelpoisia varoja.

Optomed Oyj on maksanut osakesarjojen yhdistyessä 5.12.2019 osinkoa B-sarjan etuosakkeille. B-sarjan etuosakkeisiin kohdistunut velka on maksettu kokonaisuudessaan pois osakesarjojen yhdistyessä.

19.5 Rahastot

Sijoitetun vapaan oman pääoman rahasto

Sijoitetun vapaan oman pääoman rahasto sisältää muut oman pääoman luonteiset sijoitukset ja osakkeiden merkintähinnan siltä osin kuin sitä ei nimenomaisen päätöksen mukaan merkitä osakepääomaan.

Ylikurssirahasto

Ylikurssirahasto on aiemman osakeyhtiölain mukainen rahasto. Voimassa olevan osakeyhtiölain mukaan ylikurssirahasto kuuluu sidottuun omaan pääomaan, eikä ylikurssirahastoa ole mahdollista enää kerryttää. Ylikurssirahastoa voidaan alentaa osakepääoman alentamista koskevien säännösten mukaisesti, ja sitä voidaan käyttää rahastokorotuksena osakepääoman korottamiseen.

Muuntoerot

Muuntoerot-rahasto sisältää muuntoerot, jotka ovat syntyneet ulkomaisten yksikköjen tilinpäätösten muuntamisesta IFRS- siirtymäpäivän jälkeen (1.1.2016).

Kertyneet voittovarot

Kertyneet voittovarot ovat aiemmilta tilikausilta kertyneitä varoja, joita ei ole siirretty oman pääoman rahastoihin tai jaettu voitonjakona omistajille.

19.6 Pääoman hallinta

Optomedin pääoman hallinnan tavoitteena on säilyttää konsernin optimaalinen pääomarakenne. Tällä pyritään varmistamaan liiketoiminnan tavanomaiset toimintaedellytykset ja luomaan arvoa osakkeenomistajille optimoimalla pääoman kustannus. Pääomana Optomed hallinnoi konsernitaseen osoittamaa omaa pääomaa. Pääoman rakenteeseen konsernissa vaikutetaan pääasiassa osakeantien ja rahoituksen uudelleenjärjestelyjen kautta. Optomed-konserniin ei sovelleta ulkopuolisia pääomavaatimuksia. Konsernin johto ja emoyrityksen hallitus seuraavat emoyrityksen pääomarakennetta ja maksuvalmiuden kehitystä. Seurannan tavoitteena on varmistaa yhtiön maksuvalmius sekä pääomarakenteen joustavuus kasvustrategian toteuttamiseksi.

Optomed seuraa pääomarakenteensa kehitystä käyttäen omavaraisuus-tunnuslukua. Omavaraisuusaste oli seuraava:

- 31.12.2019: 57,53 % (konserni)
- 31.12.2018: 34,65 % (konserni)

Omavaraisuusaste on myös Optomedin lainakovenantti (liittyä tase-erään lainat rahoituslaitoksilta). Kovenanttilaskelmissa omavaraisuusaste määritetään kyseisten lainaehtojen vuoksi suomalaisen tilinpäätösnormiston mukaisesti (Finnish Accounting Standards, FAS). Kovenantti rikkoutui 31.12.2018, katso tarkemmin liitetieto *20.4 Kovenantti ja sen rikkoutuminen*.

20. Rahoitusvelat

20.1 Laatumisperiaate

Optomed luokittelee rahoitusvelat seuraaviin ryhmiin:

- jaksotettuun hankintamenuon arvostettavat, ja
- käypään arvoon tulosvaikutteisesti arvostettavat.

Optomed ei käyttänyt johdannaisinstrumentteja tilikausilla 2018-2019, eikä konsernilla ollut muita käypään arvoon tulosvaikutteisesti arvostettavia rahoitusvelkoja tilikausien 2018-2019 päättyessä.

Jaksotettuun hankintamenuon kirjattavat rahoitusvelat

Rahoitusvelat merkitään alun perin kirjanpitoon käypään arvoon. Transaktiomenot sisällytetään rahoitusvelkojen alkuperäiseen kirjanpitoarvoon. Myöhemmin nämä rahoitusvelat arvostetaan efektiivisen koron menetelmällä jaksotettuun hankintamenuon. Rahoitusvelka luokitellaan lyhytaikaiseksi, ellei Optomedilla ole ehdotonta oikeutta siirtää velan suorittamista vähintään 12 kuukauden päähän raportointikauden päättymispäivästä. Lainoista esitetään lyhytaikaisissa rahoitusveloissa alle 12 kuukauden kuluttua erääntyvät lainat sekä lyhennysohjelmien mukaiset lyhennykset.

Rahoitusvelat voivat olla korollisia tai korottomia. Optomedin kaikki rahoitusvelat ovat korollisia velkoja.

Rahoitusvelka (tai sen osa) kirjataan taseesta pois vasta silloin, kun velka on lakannut olemasta olemassa, eli kun sopimuksessa yksilöity velvoite on täytetty, kumottu tai sen voimassaolo on lakannut.

Vieraan pääoman menot

Optomed aktivoi ehdot täyttävän omaisuuserän tuottamisesta välittömästi johtuvat vieraan pääoman menot kyseisen omaisuuserän hankintamenuon lisäykseksi.

— Vieraan pääoman menot ovat korkomenoja ja muita menoja, joita Optomedille syntyy lainojen ottamisen yhteydessä.

— Ehdot täyttävä omaisuuserä on sellainen omaisuuserä, jonka saattaminen valmiiksi sille aiottua käyttötarkoitusta varten vaatii välttämättä huomattavan pitkän ajan.

Konserni on katsonut aktivoitua kehittämismenuon ehdot täyttäväksi omaisuuseräksi. Siksi Optomed kirjaa kehittämismenuon lisäykseksi ne vieraan pääomat menot, jotka ovat syntyneet kehittämistarkoituksiin nostetuista lainoista. Nämä lainat on saatu julkiselta vallalta (Business Finland). Aktivoitua vieraan pääoman menot kirjataan korkokulujen vähennyksiksi. Muut vieraan pääoman menot kirjataan kuluiksi sillä kaudella, jonka aikana ne ovat syntyneet. Optomed lopettaa vieraan pääoman menuon aktivoimisen, kun kehittämishanke on saatettu olennaisilta osin valmiiksi.

Rahavirtalaskelmassa Optomed luokittelee näihin vieraan pääoman menuihin liittyvät rahavirrat liiketoimintaan kuuluviksi.

20.2 Jaksotettuun hankintameno- arvostettavat rahoitusvelat

1 000 euroa	2019	2018
Pitkäaikaiset rahoitusvelat		
Lainat rahoituslaitoksilta	5 104	-
Julkiselta vallalta saadut lainat	2 998	2 993
Vuokrasopimusvelat	699	727
Etuosakevelka	-	694
Yhteensä	8 800	4 414
Lyhytaikaiset rahoitusvelat		
Lainat rahoituslaitoksilta	1 766	7 010
Julkiselta vallalta saadut lainat	60	204
Vuokrasopimusvelat	414	393
Ostovelat	1 667	732
Yhteensä	3 907	8 339
Rahoitusvelat yhteensä	12 707	12 753

Etuosakevelka liittyy B-sarjan etuosakkeisiin, jotka luokitellaan velaksi ja siten niille vuosittain kertyvä kumulatiivinen osinko käsitellään kirjanpidossa korkokuluna. Etuosakevelka on maksettu vuonna 2019. Katso liitetiedot 19.2 *Osakepääoma ja osakesarjat* sekä 19.4 *Osingot*.

Yrityskiinnitykset, jotka liittyvät lainoihin rahoituslaitoksilta, on esitetty liitetiedossa 23. *Ehdolliset velat ja ehdolliset varat sekä sitoumukset*.

20.3 Rahoitusvelkojen muutokset

Tilikaudella 2019 konserni muutti rahoituslaitoksilta saatujen lainojen lyhennysohjelmaa, mikä ei vaikuttanut lainojen takaisinmaksun eräpäiviin.

20.4 Kovenantti ja sen rikkoutuminen

Optomedin lainoihin rahoituslaitoksilta liittyy omavaraisuusastetta koskeva kovenanttiehto, ja lisäksi Optomedin on saavutettava tietyt keskeiset toimintaan liittyvät tavoitteet. Konsernin kyseisten lainojen määrä oli 6 698 tuhatta euroa (31.12.2019) ja 7 006 tuhatta euroa (31.12.2018). Lainat maksetaan takaisin lyhennysohjelmien mukaisesti.

Optomedin on täytettävä kovenanttiehto vuositilinpäätöspäivänä. Omavaraisuusaste lasketaan sovitun laskentakaavan mukaisesti. Seuraavassa taulukossa on kuvattu kovenanttiehto ja sen täytyminen tilikausilla 2018-2019.

Omavaraisuusaste			
	Kovenantti- ehto	Toteuma	Tarkasteltava taso
31.12.2018	35 %	34,65 %	Optomed-konserni ¹
31.12.2019	25 %	57,53 %	Optomed-konserni ¹

¹ Tasomuutos johtui Commit-hankinnasta.

Kovenanttilaskelmissa omavaraisuusaste määritetään kyseisten lainaehtojen vuoksi suomalaisen tilinpäätösnormiston mukaisesti (Finnish Accounting Standards, FAS).

Kovenanttiehto täyttyi 31.12.2019. Kovenantti rikkoutui 31.12.2018, ja siksi kyseiset lainat rahoituslaitoksilta oli luokiteltu taseessa 31.12.2018 lyhytaikaisiksi rahoituslainoiksi. Lisätietoja on esitetty liitetiedossa 22.5 *Maksuvalmiusriski*.

20.5 Julkiselta vallalta saadut lainat - vieraan pääoman menot

Optomed on kirjannut taseen kehittämismenojen lisäykseksi ne vieraan pääomat menot, jotka ovat syntyneet julkiselta vallalta saaduista, kehittämistarkoituksiin nostetuista lainoista. Tarkemmat tiedot on esitetty liitetiedossa 10.3 *Vieraan pääoman menot - julkiselta vallalta saadut lainat*.

20.6 Käyvät arvot - jaksotettuun hankintamenuon arvostettavat rahoitusvelat

Optomed katsoo, että jaksotettuun hankintamenuon arvostettujen rahoitusvelkojen tasearvo on kohtuullinen arvio niiden käyvistä arvoista. Tämä arvio vastaa käyvän arvon hierarkian tasoa 3, koska kyseisten rahoitusvelkojen arvostaminen perustuu Optomedin johdon näkemykseen. Käypien arvojen hierarkian kuvaus on esitetty liitetiedossa 1.2.3 *Käypien arvojen määrittäminen*.

21. Muut velat

1 000 euroa	2019	2018
Siirtovelat	2 911	1 397
Muut velkaerät	739	752
Yhteensä	3 650	2 148

22. Rahoitusriskien hallinta

22.1 Rahoitusriskien hallinnan periaatteet

Optomedin rahoitusriskit koostuvat maksuvalmiusriskistä, korkoriskistä, ulkomaankaupan transaktioriskistä, translaatoriskistä ja vastapuolen luottoriskistä. Konsernin rahoitusriskien hallinta hoidetaan keskitetysti, sillä tarkoituksena on rahoitusriskien hallinnan yhdistäminen Optomedin strategian kanssa, ja vieraan pääoman ehtoisen rahoituksen saamisen varmistaminen.

Konserni vastaa keskitetysti esimerkiksi lainojen neuvottelusta emoyrityksen ja tytäryritysten puolesta, sekä seuraavien 12 kuukauden rahoitusvaatimusten rullaavasta ennustamisesta pitkäaikaisen maksuvalmiuden varmistamiseksi. Lisäksi remburssisopimusten ja saata-varahoitussopimusten (recourse factoring) tekemisestä neuvotellaan keskitetysti.

Tavoitteena on, että konsernilla on riittävä maksuvalmius velvollisuuksiensa täyttämiseksi kaikkina aikoina ja että rahoitusportfolio on hyvin hajautettu. Rahoitusportfolion tulisi myös olla joustava Optomedin liiketoiminnassa tapahtuvien mahdollisten muutosten varalta.

Emoyrityksen hallituksen vastuulla on:

- tarkastaa ja hyväksyä Optomedin riskienhallinnan periaatteet sekä konsernin ulkopuolista rahoitusta ja rahoitusriskien hallintaa koskeva strategia vuosittain
- arvioida ja hyväksyä uudet rahoitusinstrumentit ja -järjestelyt
- delegoida rahoitusriskien hallintaa ja rahoitustoimintaa koskeva toimivalta toimitusjohtajalle ja talousjohtajalle
- tarkastaa konsernin riskeille alttiina olevat kohteet kuukausittain, sekä
- tarkastaa rahoitusriskien hallinnan periaatteista poikkeamiset, jos tällaisia on.

Tällä hetkellä ainoat hallituksen hyväksymät rahoitusinstrumentit ovat remburssisopimukset, saatavarahoitussopimukset ja pitkäaikaiset lainat rahoituslaitoksilta.

Tytäryritysten tavoitteena on maksimoida pitkäaikainen tuloksellisuus käyttöpääomarakenteen optimoinnin avulla. Tavanomaiset rahoituksen

hallintatoiminnot, kuten maksuliikenne ja velkojen perintä, on siirretty tytäryrityksille.

22.2 Ulkomaankaupan transaktioriski ja translaatoriski

Optomed toimii kansainvälisesti ja on siten altistunut valuuttapositioneista aiheutuville transaktioriskeille ja riskeille, jotka syntyvät kun eri valuutoissa olevat sijoitukset muunnetaan emoyrityksen toimintavaluuttaan.

Konsernin valuuttakurssiriski muodostuu valuuttakurssien negatiivisten muutosten vaikutuksista ulkomaisen tytäryhtiön varoihin, kun nämä varat muunnetaan emoyrityksen raportointivaluutan määräisiksi. Konsernilla on tytäryhtiöitä Kiinassa. Muuntoero ei ole toistaiseksi ollut merkittävä erä, eikä konserni siten ole suojautunut siltä käyttämällä valuuttajohdannaisinstrumentteja.

Konsernin myyntisaamiset ja ostovelat voivat olla myös valuuttamääräisiä ja siksi niihin kohdistuu ulkomaankaupan transaktioriski. Lisäksi ulkomaankaupan transaktioriski voi syntyä aineellisten hyödykkeiden valuuttakursseista johtuvista hintavaihteluista.

Konsernin valuuttamääräiset positiot muodostuvat Kiinan renminbistä (CNY) ja Yhdysvaltain dollarista (USD). Transaktioriskiä hallitaan valuuttapositioneiden aktiivisella seurannalla, seuraten valuuttapositioneiden absoluuttisia määriä. Jos valuuttapositioneiden absoluuttiset määrät kasvavat merkittävästi, Optomed voi tarvittaessa harkita valuuttariskin suojaamista johdannaisilla.

22.2.1 Valuuttariskille alttiina olevat kohteet

1 000 euroa	USD	CNY
31.12.2019		
Myyntisaamiset, brutto	104	640
Ostovelat	689	-
Yhteensä	793	640
31.12.2018		
Myyntisaamiset, brutto	83	1 046
Ostovelat	477	8
Yhteensä	560	1 054

22.2.2 Herkkyysanalyysi valuuttakurssien muutoksista

1 000 euroa	Tuloslaskelman vahvistuminen	Tuloslaskelman heikentyminen
31.12.2019		
Myyntisaamiset, brutto		
+/- 10 %:n muutos USD:n kurssissa	10	-10
+/- 10 %:n muutos CNY:n kurssissa	64	-64
Ostovelat	-69	69
+/- 10 %:n muutos USD:n kurssissa	-	-
+/- 10 %:n muutos CNY:n kurssissa	-	-
Nettovaikutus yhteensä	6	-6
31.12.2018		
Myyntisaamiset, brutto		
+/- 10 %:n muutos USD:n kurssissa	8	-8
+/- 10 %:n muutos CNY:n kurssissa	105	-105
Ostovelat		
+/- 10 %:n muutos USD:n kurssissa	-48	48
+/- 10 %:n muutos CNY:n kurssissa	-1	1
Nettovaikutus yhteensä	64	-64

22.2.3 Konsernin tilinpäätöksessä käyttämät tilikauden keskimurssit ja tilinpäätöspäivän kurssit

	Keskimurssi 2019	Tilinpäätös- päivän kurssi 2019	Keskimurssi 2018	Tilinpäätös- päivän kurssi 2018
EUR/USD	0,89	0,90	0,85	0,87
EUR/CNY	0,13	0,13	0,13	0,13

22.3 Korkoriski

Optomedin korkoriski syntyy lähinnä vaihtuvakorkoisista rahoituslaitoslainoista. Korkoriski ei ole merkittävä. Konsernin tulot sekä operatiiviset rahavirrat ovat pääosin riippumattomia markkinakorkojen vaihteluista.

Konsernin lainat ovat vaihtuvakorkoisia. Optomedilla oli korollisia rahoitusvelkoja yhteensä 9 927 tuhatta euroa (31.12.2019) ja 10 207 tuhatta euroa (31.12.2018). Velat on sidottu 0 - 12 kuukauden Euribor-korkoihin. Lainojen keskimurssi oli 0,50 prosenttia (2019) ja 0,50 prosenttia (2018).

Konserni hallitsee korkoriskiä mallintamalla nettovelan seuraavalle 12 kuukaudelle rullaavasti. Lisäksi Optomed laatii todennäköisten korkotasojen skenaarioita tunnistaakseen korkotasojen mahdollisen vaikutuksen tulokseen ja tunnuslukuihin. Koska konsernin korkoriski ei ole merkittävä, Optomed ei ole käyttänyt johdannaisinstrumentteja suojatakseen rahoitusvelkoja markkinakorkojen muutoksilta.

Alla olevassa korkoherkkyysanalyysissä on esitetty, kuinka 1 prosenttiyksikön (100 korkopisteen) muutos lisäisi Optomedin rahoituslaitoslainojen korkokuluja. Julkiselta vallalta saatuihin lainoihin on sovellettu 3 prosenttiyksikön muutosta, koska kyseisten lainaehtojen mukaan vasta tämänsuuruinen muutos lisäisi konsernin korkokuluja. Korkokulujen vähenemisen vaikutusta – yhdellä (1) tai kolmella (3) prosenttiyksiköllä – ei ole esitetty herkkyysanalyysissä, koska viitekorko ei voi olla negatiivinen.

22.3.1 Rahavirran korkoherkkyysanalyysi

1 000 euroa	100 korko- pisteen nousu	300 korko- pisteen nousu
31.12.2019		
Lainat rahoituslaitoksilta	66	
Julkiselta vallalta saadut lainat		95
31.12.2018		
Lainat rahoituslaitoksilta	70	
Julkiselta vallalta saadut lainat		95

22.4. Luotto- ja vastapuoliriski

Luotto- ja vastapuoliriski syntyy siitä, että vastapuoli ei pysty täyttämään sopimusvelvoitteitaan, mistä aiheutuu tappio velkojalle. Optomedin luotto- ja vastapuoliriski syntyy pääosin myyntisaamisista. Optomedin vastapuolen luottoriski koostuu saamisista yrityksiltä, joiden kanssa konserni käy laskutusperusteista kauppaa.

Optomed katsoo, että sillä ei ole merkittäviä luottoriskikeskittymiä. Luottoriskiä hallinnoidaan aktiivisesti, jotta luottoriskikeskittymiä ei pääse muodostumaan.

Konserni hallinnoi vastapuolen luottoriskiä käyttämällä hallituksen hyväksymiä luottolimiittejä ja tekemällä rahoitustransaktioita vain toimivaltaisten vastapuolten kanssa, esimerkkinä remburssisopimukset. Optomedilla on toimintaperiaatteet sen varmistamiseksi, että tuotteita ja palveluja myydään vain niille asiakkaille, joilla on asianmukaiset luottotiedot. Sopimusasiakkaiden tiedot selvitetään ennen laskutussopimuksen allekirjoittamista. Saamisten perintää ja seurantaa hoidetaan aktiivisesti ja sitä on tehostettu saatavarahoitussopimuksella suomalaisen rahoituslaitoksen kanssa (recourse factoring). Saatavarahoitusjärjestelyssä rahoituslaitos hoitaa saamisten perinnän ja vakuuttaa saamisia, mutta lopullinen riski jää Optomedille. Järjestelyllä on vähennetty konsernin luottoriskiä sekä parannettu maksuvalmiutta. Lisäksi Optomed hallitsee vastapuolen luottoriskiä etukäteismaksuilla ja remburssisopimuksilla. Konsernin luottoriskin enimmäismäärä vastaa rahoitusvarojen kirjanpitoarvoa tilikauden lopussa.

Seuraavissa taulukoissa on esitetty luottoriskille alttiina olevat kohteet maantieteellisten alueiden mukaan, myyntisaamisten ikäjakauma sekä

myyntisaamisten odotetut luottotappiot. Luottotappiovaraus on kirjattu alla esitettyjen taulukoiden perusteella.

22.4.1 Luottoriskille alttiina olevat kohteet maantieteellisten alueiden mukaan

	<i>Kirjanpitoarvo</i>	
1 000 euroa	2019	2018
Myyntisaamiset yrityksiltä, brutto		
Suomi	814	690
Kiina	892	1 046
Muut	1 171	262
Yhteensä	2 877	1 998

22.4.2 Luottoriskille alttiina olevat kohteet ja luottotappiovaraus

1 000 euroa	Brutto- kirjanpitoarvo	Painotettu keskim. luottotappiovaraus- prosentti	Luottotappio- varaus
31.12.2019			
Lyhytaikaiset myyntisaamiset (erääntymättömät)	921	0,5 %	5
Erääntyneet			-
1-30 päivää	220	1,5 %	3
31-60 päivää	4	4 %	0
61-90 päivää	8	9 %	1
Yli 90 päivää	600	12 %	72
Yhteensä	1 752		81
31.12.2018			
Lyhytaikaiset myyntisaamiset (erääntymättömät)	1 885	0,5 %	9
Erääntyneet			
1-30 päivää	17	1,5 %	0
31-60 päivää	54	4 %	2
61-90 päivää	14	9 %	1
Yli 90 päivää	29	12 %	3
Yhteensä	1 998		16

22.4.3 Luottotappioiden täsmäytyslaskelma

1 000 euroa	2019	2018
Kirjanpitoarvo 1.1.	16	17
Arvonalentumiset	-	-
Luottotappiovarausten nettomääräinen uudelleenarviointi	64	-1
Kirjanpitoarvo 31.12.	81	16

Odotettavissa olevien luottotappioiden muutokset sekä toteutuneet luottotappiot kirjataan tuloslaskelmassa erään Liiketoiminnan muut kulut.

22.4.4 Saatavaraohitusjärjestelyn osuus (vakuutettu)

1 000 euroa	2019	2018
Kirjanpitoarvo 31.12.		
Myyntisaamiset, saatavaraohitus	1 242	889
Yhteensä	1 242	889

Saatavaraohitusjärjestelyssä Optomed siirtää myyntisaamisia perittäväksi rahoituslaitokselle ja saa näille luottovakuutuksen, joka kattaa suuren osan myyntisaamisten kirjanpitoarvosta. Johtuen saatavaraohitusjärjestelyn luonteesta ja vakuutuksen kattavuudesta, saamisiin ei sisälly merkittävää luottoriskiä, ja siten kyseisiä myyntisaamisia ei ole sisällytetty osaksi odotettujen luottotappioiden laskentaa.

22.5 Maksuvalmiusriski

Maksuvalmiusriski muodostuu mahdollisesta Optomedin likvidien varojen ja rahoitustarpeiden välisestä epäsuhdasta. Yhtiö hallitsee maksuvalmiusriskiä huolellisesti ja tarkoituksena on varmistaa riittävä maksuvalmius myös vaikeissa olosuhteissa. Konserni hallitsee maksuvalmiusriskiä varmistamalla, että pitkäaikaiset velat eräänntyvät eri ajankohtina, ja että saamiset eivät ole keskittyneet yksittäisille taholle. Lisäksi Optomed pyrkii varmistamaan rahoituksen saatavuuden luottoinstrumenttien avulla. Yhtiön maksuvalmiutta seurataan sekä ennustetaan 12 kuukauden jaksolla ja lyhytaikaista maksuvalmiutta tarkkaillaan tarvittaessa. Maksuvalmiutta seurataan rullaavasti ja muutoksiin reagoidaan nopeasti. Likviditeettirahasto koostuu helposti rahaksi muutettavista varoista, joita voidaan käyttää ilman viivettä taloudellisten velvoitteiden täyttämiseen kaikkina ajankohtina. Optomed pyrkii varmistamaan, että sillä on aina tarvittava määrä likvidejä varoja toiminnan ylläpitämiseksi. Likviditeettirahasto koostuu käteisvaroista ja muista rahavaroista, mahdollisista likvideistä sijoituksista sekä luottolimiiteistä.

Seuraava taulukko kuvaa rahoitusvelkojen sopimuksiin perustuvaa maturiteettianalyysiä. Luvut ovat diskonttaamattomia ja sisältävät sekä korkomaksut että pääoman takaisinmaksut.

22.5.1 Rahoitusvelkojen sopimusperusteiset erääntyvät määrät

1 000 euroa	Yhteensä	0-3 kuukautta	3-12 kuukautta	2-3 vuotta	4-5 vuotta	Yli 5 vuotta
31.12.2019						
Lainat rahoituslaitoksilta	6 698	397	1 190	3 333	1 778	-
Julkiselta vallalta saadut lainat	3 057	-	335	1 075	865	783
Vuokrasopimusvelat	1 113	175	524	414	-	-
Ostovelat	1 667	1 667	-	-	-	-
Yhteensä	12 535	2 239	2 049	4,822	2 642	783
31.12.2018						
Lainat rahoituslaitoksilta	7 052	7 052	-	-	-	-
Julkiselta vallalta saadut lainat	3 306	46	187	1 007	1 121	946
Vuokrasopimusvelat	1 186	106	319	671	90	-
Ostovelat	732	732	-	-	-	-
Yhteensä	12 277	7 937	507	1 677	1 211	946

Optomed ei täyttänyt rahoituslaitoslainoihin liittyvää kovenanttiehtoa 31.12.2018. Siten kyseiset lainat on luokiteltu konsernitaseessa vertailuvuonna 2018 lyhytaikaisiksi rahoitusveloiksi ja esitetty yllä olevassa taulukossa erässä 0-3 kuukautta. Kovenanttiehdon rikkoutumisen vuoksi rahoituslaitoksella on oikeus vaatia kyseisten lainojen takaisinmaksua välittömästi. Optomed oli yhteydessä lainanantajaan kovenanttiehdon rikkoutumisen vuoksi. Vastapuolilla ei ollut rahoituslainoihin liittyviä vaatimuksia, eikä tästä aiheutunut konsernille muita ylimääräisiä kuluja. Kovenanttien rikkoutuminen ei aiheuttanut myöskään lainojen ehtojen uudelleen neuvotteluja. Vuoden 2020 loppuun saakka omavaraisuusasteen tulee olla 25 % ja tämän jälkeen omavaraisuusasteen tulee olla 35%. Jos kovenantit rikkoutuvat, rahoituslaitoksella on oikeus purkaa lainasopimukset välittömästi tai vaatia niiden takaisinmaksua ja/tai vaihtoehtoisesti oikeus korottaa velkojen ja vastuiden marginaalia 2 prosenttiyksiköllä. Kovenantisopimus on voimassa niin kauan kuin Optomed Oyj:llä on takaisinmaksamattomia velkoja, vastuita tai muita sitoumuksia. Optomed on toteuttanut osakeannin keväällä 2019, ja syksyllä 2019.

Tilikaudella 2018 Optomed muutti lainojen takaisinmaksuohjelmia, ja lyhennysten muutokset vaikuttavat seuraavina vuosina erääntyviin maksuihin. Takaisinmaksuohjelman muutoksella ei pidennetty laina-aikoja, vaan mukautettiin takaisinmaksuja sopimaan paremmin Optomedin maksuvalmiuteen.

Lainojen takaisinmaksun ei ole mahdollista tapahtua aiempänä ajankohtana kuin mitä ehdoissa sovitaan. Lainanantajalla ei ole oikeutta vaatia takaisinmaksua, paitsi kovenanttiehtojen rikkoutuessa (katso myös liitetieto 20.4 Kovenantti ja sen rikkoutuminen). Lainoja voidaan neuvotella uudelleen tarvittaessa.

Optomedilla oli osakejärjestelyihin liittyvä rahoitusvelka (etuosakevelka), jolla ei ollut maturiteettia. Kyseisten B-sarjan osakkeiden omistajat olisivat voineet pyytää näiden osakkeiden vaihtamista A-sarjan osakkeiksi milloin tahansa. Tämän vuoksi etuosakevelkaa ei sisällytetty yllä esitettyyn maturiteettijakaumaan vuonna 2018. Etuosakevelka on maksettu pois vuonna 2019 osakesarjojen yhdistyessä. Lisätietoja on esitetty liitetiedossa 19. *Pääoma ja rahastot* .

23. Ehdolliset velat ja ehdolliset varat sekä sitoumukset

23.1 Laatimisperiaate

Ehdollinen velka syntyy, kun:

- Optomedilla on mahdollinen velvoite, joka on syntynyt aikaisempien tapahtumien seurauksena ja jonka olemassaolo varmistuu vasta tulevan tapahtuman myötä, joka ei ole Optomedin määräysvallassa
- Optomedilla on olemassa oleva velvoite, joka on syntynyt aikaisempien tapahtumien seurauksena, mutta maksuveloitteen toteutuminen ei ole todennäköistä, tai
- Optomed ei pysty arvioimaan olemassa olevan veloitteen määrää riittävän luotettavasti.

Ehdollisia velkoja ei merkitä taseeseen, vaan ne esitetään liitetietoina ellei maksuveloitteen toteutuminen ole erittäin epätodennäköistä.

Ehdollinen omaisuuserä syntyy, kun:

- Optomedin hyväksi koituva taloudellinen hyöty on todennäköistä, mutta ei käytännössä varmaa, ja

— tämä riippuu tapahtumasta, joka ei ole Optomedin määräysvallassa. Ehdolliset omaisuuserät esitetään liitetiedoissa. Mikäli tuottoerän toteutuminen on käytännössä varmaa, se merkitään kirjanpitoon.

23.2 Vakuudet

1 000 euroa	2019	2018
Velat, joiden vakuudeksi Optomed on antanut yrityskiinnityksiä¹		
Lainat rahoituslaitoksilta, lyhytaikainen	7 826	525
Lainat rahoituslaitoksilta, pitkäaikainen	2 100	9 691
Yhteensä	9 927	10 216
Annetut vakuudet vakuuslajeittain		
Lainat rahoituslaitoksilta, annetut yrityskiinnitykset	8 700	8 700
Muut annetut vakuudet	800	500
Yhteensä	9 500	9 200

¹ Lainojen nimellisarvot, joiden määrä eroaa konsernitaseeseen merkityistä, jaksotettuun hankintamenoön arvostetuista määristä.

23.3 Takaukset

2019	
Toimitustakaus, Fabrinet Pte Ltd.	800 tuhatta Yhdysvaltain dollaria (USD)
2018	
Toimitustakaus, Fabrinet Pte Ltd.	500 tuhatta Yhdysvaltain dollaria (USD)

23.4 Oikeudenkäynnit ja riita-asiat

Konsernilla ei ollut vireillä olevia oikeudenkäyntejä tai riita-asioita tilikausilla 2018-2019.

23.5 Julkisiin avustuksiin liittyvät ehdolliset seuraamukset

EU:n Horisontti 2020 -rahoitusohjelmaan liittyvät ehtoja, joiden noudattamatta jättäminen saattaa johtaa esimerkiksi siihen, ettei joitakin menoja hyväksytä avustuksen kohteeksi, tai avustuksen määrän vähentämiseen. Lisätietoja avustuksesta on esitetty liitetiedossa 5. *Liiketoiminnan muut tuotot*.

24. Lähipiiritapahtumat

24.1 Laatumisperiaate

Konsernin emoyrityksen Optomed Oyj:n lähipiiriin kuuluvat seuraavat tahot:

- sen tytäryritykset
- konsernin johtoon kuuluvina avainhenkilöinä hallituksen jäsenet, toimitusjohtaja ja konsernin johtoryhmän jäsenet
- yhteisöt, joissa edellä mainituilla henkilöillä on määräysvalta, yhteinen määräysvalta tai huomattava vaikutusvalta
- edellä mainittujen henkilöiden läheiset perheenjäsenet.
- suurimmat osakkeenomistajat (Halma International ja Cenova).

Sekä Halma International Ltd ja Cenova (Alnair Investments, Cenova China Healthcare Fund IV ja Shanghai Cenova Innovation Venture Fund yhdessä) ovat omistaneet yli 20 % emoyrityksen osakkeista ja äänivaltaista tilikausien 2018-2019 aikana. Lisäksi kyseisillä tilikausilla Halmalla on ollut kaksi jäsentä Optomed Oyj:n hallituksessa sekä Cenovalla yksi. Optomed katsoo, että näillä molemmilla omistajilla on edellä mainituilla perusteilla IFRS-standardien tarkoittama huomattava vaikutusvalta Optomed Oyj:ssä, ja siten Optomed Oyj on näiden molempien omistajatahojen osakkuusyritys.

Lähipiiritapahtumina on esitetty sellaiset liiketoimet lähipiirin kanssa, jotka eivät eliminoidu konsernitilinpäätöksessä.

24.2 Johtoon kuuluvien avainhenkilöiden työsuhde-etuudet

Seuraavissa taulukoissa esitetyt määrät vastaavat kyseisillä tilikausilla kuluiksi kirjattuja menoja. Palkkasummat sisältävät mahdolliset luontaisedut.

1 000 euroa	2019	2018
Toimitusjohtaja Seppo Kopsala		
Palkat ja muut lyhytaikaiset työsuhde-etuudet	-105	-108
Eläke-etuudet (maksupohjaiset järjestelyt)	-22	-20
Osakeperusteiset maksut	-	-
Yhteensä	-127	-128
Konsernin johtoryhmä		
Palkat ja muut lyhytaikaiset työsuhde-etuudet	-615	-703
Eläke-etuudet (maksupohjaiset järjestelyt)	-125	-113
Osakeperusteiset maksut	-163	-71
Yhteensä	-902	-887
Johtoon kuuluvat avainhenkilöt		
Palkat ja muut lyhytaikaiset työsuhde-etuudet	-720	-811
Eläke-etuudet (maksupohjaiset järjestelyt)	-147	-133
Osakeperusteiset maksut	-163	-71
Yhteensä	-1 029	-1 015

Toimitusjohtajalla ja konsernin johtoryhmän jäsenillä on oikeus lakisääteiseen eläkkeeseen, ja eläkeikä määräytyy Suomen lakisääteisen työeläkejärjestelmän puitteissa.

24.3 Muun lähipiirin kanssa toteutuneet liiketoimet sekä avoimet saldot

1 000 euroa	Myynnit	Myyntisaamiset	Muut kulut
2018	3 233	1 594	-74
2019	2 200	1 172	-143

Myynnit ja myyntisaamiset ja osa muista kuluista liittyvät Optomed Oyj:n merkittävimpiin omistajiin, joiden katsotaan kuuluvan emoyrityksen lähipiiriin. Katso myös liitetieto 2.4 *Tiedot tärkeimmistä asiakkaista*.

Lisäksi Muut kulut koostuvat emoyrityksen hallituksen puheenjohtajalle maksetuista konsulttipalkkioista.

24.4 Konsernirakenne

31.12.2019 Optomed-konserniin kuuluivat seuraavat yhtiöt:

Tytäryhtiö	Koti- paikka	Omistus- osuus, %
Optomed Software Oy	Suomi	100
Optomed Hong Kong Ltd.	Hong Kong	100
Optomed Medical Consulting (Shanghai) Co. Ltd	Kiina	100
Optomed China Ltd	Kiina	100
Shanghai Optomed Medical Technology Ltd	Kiina	100

Kiinan tytäryhtiö Shanghai Optomed Medical Technology Lt on lopetettu alkuvuodesta 2020.

25. Raportointikauden jälkeiset tapahtumat

28. tammikuuta 2020 yhtiö jalleenrahoitti pankkilainojaan ja lyhensi pankkilainamääräänsä maksamalla OP pankille 3 173 tuhatta euroa.

3. helmikuuta 2020 Optomedin osakkeenomistajien nimitystoimikunta ehdotti, että Seppo Mäkinen, Petri Salonen, Reijo Tauriainen ja Jun Wu valitaan uudelleen yhtiön hallituksen jäseniksi ja, että Anna Tenstam valitaan uutena jäsenenä yhtiön hallitukseen.

Emoyhtiön tilinpäätös FAS

Tuloslaskelma

	1.1.2019–31.12.2019		1.1.2018–31.12.2018	
LIIVEVAIHTO		6 432 200,99		6 316 325,19
Liiketoiminnan muut tuotot		312 947,83		1 879 227,18
Materiaalit ja palvelut				
Aineet, tarvikkeet ja tavarat				
Ostot tilikauden aikana	-3 184,890,04		-3 281 297,24	
Varastojen muutos	-18 390,16		53 559,24	
Ulkopuoliset palvelut	-8 104,39	-3 211 384,59	-141 713,70	-3 369 451,70
Henkilöstökulut				
Palkat ja palkkiot	-2 341 781,32		-1 776 050,24	
Henkilösivukulut				
Eläkekulut	-404 968,55		-313 689,07	
Muut henkilösivukulut	-57 275,34	-2 804 025,21	-74 744,54	-2 164 483,85
Poistot ja arvonalentumiset				
Suunnitelman mukaiset poistot	-1 201 913,95	-1 201 913,95	-900 283,65	-900 283,65
Liiketoiminnan muut kulut		-1 914 680,45		-1 808 575,97
LIIVEVOITTO/-TAPPIO		-2 386 855,38		-47 242,80
Rahoitustuotot ja -kulut				
Muilta	2 030,28		633,72	
Korkokulut ja muut rahoituskulut				
Saman konsernin yrityksille (-)	-27 647,01		-4 291,67	
Muille (-)	-4 253 538,78	-4 279 155,51	-284 126,59	-287 784,54
VOITTO/TAPPIO ENNEN TILINPÄÄTÖSSIIRTOJA JA VEROJA		-6 666 010,89		-335 027,34
Tilinpäätössiirrot				
Konserniavustus	1 175 474,55	1 175 474,55	0,00	0,00
TILIKAUDEN VOITTO/TAPPIO		-5 490 536,34		-335 027,34

Tase

	31.12.2019		31.12.2018	
Vastaavaa				
PYSYVÄT VASTAAVAT				
Aineettomat hyödykkeet				
Kehittämismenot	5 098 409,81		5 157 809,73	
Aineettomat oikeudet	249 653,92		212 279,74	
Muut aineettomat hyödykkeet	173 426,31	5 521 490,04	140 378,36	5 510 467,83
Aineelliset hyödykkeet				
Koneet ja kalusto	393 534,26		484 654,36	
Muut aineelliset hyödykkeet	950,00	394 484,26	950,00	485 604,36
Sijoitukset				
Osuudet saman konsernin yrityksissä	9 082 863,03		9 082 863,03	
Saamiset saman konsernin yrityksiltä	1 033 582,47	10 116 445,50	1 020 130,65	10 102 993,68
PYSYVÄT VASTAAVAT YHTEENSÄ		16 032 419,80		16 099 065,87
VAIHTUVAT VASTAAVAT				
Vaihto-omaisuus				
Aineet ja tarvikkeet	968 727,28		647 141,36	
Valmiit tuotteet/tavarat	1 274 559,21	2 243 286,49	243 725,36	890 866,72
Lyhytaikaiset saamiset				
Myyntisaamiset	5 414 257,04		1 136 012,33	
Saamiset saman konsernin yrityksiltä	449 534,95		4 005 906,89	
Muut saamiset	231 726,10		88 454,40	
Siirtosaamiset	275 994,16	6 371 512,25	140 226,72	5 370 600,34
Rahat ja pankkisaamiset		17 943 853,21	317 252,76	317 252,76
VAIHTUVAT VASTAAVAT YHTEENSÄ		26 558 651,95		6 578 719,82
Vastaavaa yhteensä		42 591 071,75		22 677 785,69

Tase

	31.12.2019		31.12.2018	
Vastaavaa				
OMA PÄÄOMA				
Osakepääoma		80 000,00		18 501,20
Ylikurssirahasto		503 699,60		565 198,40
Sijoitetun vapaan oman pääoman rahasto		41 255 042,75		18 548 999,39
Edellisten tilikausien voitto/tappio		-8 929 606,29		-8 594 578,95
Tilikauden voitto/tappio		-5 490 536,34		-335 027,34
OMA PÄÄOMA YHTEENSÄ		27 418 599,72		10 203 092,70
VIERAS PÄÄOMA				
Pitkäaikainen				
Lainat rahoituslaitoksilta	8 108 703,28		9 690 590,28	
Velat saman konsernin yrityksille	1 374 060,40	9 482 763,68	800 000,00	10 490 590,28
Lyhytaikainen				
Lainat rahoituslaitoksilta	1 825 501,77		524 917,39	
Saadut ennakot	66 649,30		13 741,90	
Ostovelat	1 528 295,26		710 374,60	
Velat saman konsernin yrityksille	31 938,68		4 291,67	
Muut velat	84 635,83		57 566,17	
Siirtovelat	2 152 687,51		673 210,98	1 984 102,71
VIERAS PÄÄOMA YHTEENSÄ		15 172 472,03		12 474 692,99
Vastattavaa yhteensä		42 591 071,75		22 677 785,69

Rahoituslaskelma

	1.1.2019–31.12.2019	1.1.2018–31.12.2018
Liiketoiminnan rahavirta:		
Voitto / tappio ennen tilinpäätössiirtoja ja veroja (+/-)	-5 490 536,34	-335 027,34
Oikaisut (+/-):		
Suunnitelman mukaiset poistot	1 201 913,95	900 283,65
Realisoitumattomat kurssivoitot ja -tappiot	-25,65	0,00
Rahoitustuotot ja -kulut	4 279 155,51	287 784,54
Muut oikaisut	0,00	-69 336,42
Rahavirta ennen käyttöpääoman muutosta	-9 492,53	783 704,43
Käyttöpääoman muutos:		
Lyhytaikaisten liikesaamisten lisäys/vähennys	-1 000 911,91	-1 320 910,73
Vaihto-omaisuuden lisäys/vähennys	-1 352 419,77	-51 263,55
Lyhytaikaisten korottomien velkojen lisäys/vähennys	2 372 738,78	9 438,41
Liiketoiminnan rahavirta ennen rahoituseriä ja veroja	9 914,57	-579 031,44
Maksetut korot ja maksut muista liiketoiminnan rahoituskuluista	-4 247 380,81	-292 157,23
Saadut korot liiketoiminnasta	507,78	459,94
Liiketoiminnan rahavirta	-4 236 958,46	-870 728,73
Investointien rahavirta:		
Investoinnit aineellisiin ja aineettomiin hyödykkeisiin (-)	-1 135 267,88	-1 224 467,38
Investoinnit muihin sijoituksiin (-)	0,00	-9 088 309,49
Investointien rahavirta	-1 135 267,88	-10 312 776,87
Rahoituksen rahavirta:		
Maksullinen oman pääoman lisäys	22 706 043,36	5 500 000,00
Lyhytaikaisten lainojen nostot	753 144,82	0,00
Lyhytaikaisten lainojen takaisinmaksut (-)	-460 387,04	-49 118,15
Pitkäaikaisten lainojen nostot	0,00	5 567 166,82
Pitkäaikaisten lainojen takaisinmaksut (-)	0,00	4 362,00
Rahoituksen rahavirta	22 998 801,14	11 022 410,67
Rahavarojen muutos, lisäys (+) / vähennys (-)	17 626 574,80	-161 094,93
Rahavarat tilikauden alussa	317 252,76	478 347,69
Rahavarat tilikauden lopussa	17 943 827,56	317 252,76

Tilinpäätöksen laadintaperiaatteet

Optomed Oyj:n tilinpäätös on laadittu Suomen kirjanpitolain (FAS) mukaisesti.

Arvostus- ja jaksotusperiaatteet ja -menetelmät

Pysyvien vastaavien arvostaminen

Taseeseen merkittyjen aineettomien ja aineellisten hyödykkeiden hankintamenoista on vähennetty suunnitelman mukaiset poistot. Hankintameno on luettu hankinnasta ja valmistuksesta aiheutuneet muuttuvat menot. Saadut avustukset on kirjattu hankintamenojen vähennykseksi. Suunnitelman mukaiset poistot on laskettu tasapoistoina aineettomien ja aineellisten hyödykkeiden taloudellisen pitoajan perusteella.

Poistoajat ovat:

Aineettomat hyödykkeet 5 – 10 vuotta.

Koneet ja kalusto 3 – 6 vuotta.

Pysyvien vastaavien hyödykkeiden hankintamenot, joiden todennäköinen taloudellinen käyttöaika on alle 3 vuotta, sekä pienhankinnat (alle 850,00 €) on kirjattu kokonaisuudessaan hankintatilikauden kuluksi.

Vaihto-omaisuuden arvostaminen

Vaihto-omaisuus on merkitty taseeseen fifo-periaatteen mukaisesti hankintamenoonsa tai sitä alemmaan jälleenhankintahintaan tai todennäköiseen myyntihintaan. Vaihto-omaisuuden hankintameno on sisällytetty muuttuvien menojen lisäksi osuus hankinnan ja valmistuksen kiinteistä menoista.

Rahoitusvälineiden arvostaminen

Rahoitusvälineet on arvostettu hankintamenoonsa tai sitä alemmaan todennäköiseen arvoonsa.

Tuotekehitys- ja pitkävaikutteisten menojen jaksottaminen

Kehittämismenoja on aktivoitu KPL 5:8 §:n mukaisesti liittyen yhtiön uusien tuotteiden kehittämiseen. Aktivoidut kehittämismenot sisältävät kehittämistyöstä aiheutuneita henkilöstömenoja ja muita menoja, jotka ovat aiheutuneet välittömästi hyödykkeen saattamisesta valmiiksi sille aiottuun käyttötarkoitukseen. Kehittämismenot poistetaan arvioituna taloudellisena vaikutusaikanaan 10 vuoden tasapoistoin.

Tuloslaskelman tai taseen esittämistavan muutos

Tilikaudella on muutettu tuloksen esittämistapaa varaston muutoksen osalta. Varaston muutos on aiemmin näytetty omana eränään. Nyt varaston muutos esitetään kohdassa ostot tilikauden aikana. Muutoksella ei ole olennaista vaikutusta yhtiön tuloksen ja taloudellisen aseman arviointiin.

Rahoituslaskelman laatimisperiaatteet

Rahoituslaskelma on laadittu Kilan yleisohjeen (30.1.2007) mukaisena rahavirtalaskelmana. Liiketoiminnan rahavirta on esitetty epäsuoraa esittämistapaa noudattaen.

Tuloslaskelman liitetiedot

Liikevaihto	1.1.2019–31.12.2019	1.1.2018–31.12.2018
Maantieteellinen jakauma		
Suomi	8 273,00	59 255,36
EU	2 270 868,40	1 900 740,20
EU:n ulkopuolelle	4 153 059,59	4 356 329,63
	6 432 200,99	6 316 325,19
Liiketoiminnan muut tuotot		
Saadut avustukset	165 603,50	1 149 771,51
Konsernin hallinnointipalvelut	138 366,29	721 771,49
Muut tuotot	8 978,04	7 684,18
	312 947,83	1 879 227,18
Materiaalit ja palvelut		
Aineet ja tarvikkeet		
Ostot tilikauden aikana	-3 184 890,04	-3 281 297,24
Varaston muutos	-18 390,16	53 559,24
Ulkopuoliset palvelut	-8 104,39	-141 713,70
	-3 211 384,59	-3 369 451,70
Henkilöstöä koskevat liitetiedot		
Henkilöstön keskimääräinen lukumäärä tilikauden aikana	49	49
Henkilöstön keskimääräinen lukumäärä tilikauden aikana	49	49
Tilikauden palkat, palkkiot ja eläkekulut		
Palkat ja palkkiot	-2 341 781,32	-1 776 050,24
Eläkekulut	-404 968,55	-313 689,07
Muut henkilösivukulut	-57 275,34	-74 744,54
	-2 804 025,21	-2 164 483,85

	1.1.2019–31.12.2019	1.1.2018–31.12.2018
Johdon palkat ja palkkiot		
Toimitusjohtajan ja hallituksen palkat ja palkkiot yhteensä	-218 138,20	-169 184,90
Poistot ja arvonalentumiset		
Suunnitelman mukaiset poistot	-1 201 913,95	-900 283,65
	-1 201 913,95	-900 283,65
Liiketoiminnan muut kulut		
Hallinnon kulut	-200 132,15	-231 571,72
Puhelin-, tietoliikenne- ja toimistokulut	-29 525,29	-35 251,09
Markkinointikulut	-171 357,61	-149 376,43
Matkakulut	-327 136,60	-312 196,42
Edustuskulut	-17 718,27	-3 899,86
Muut liiketoiminnan kulut	-1 168 810,53	-1 076 280,45
	-1 914 680,45	-1 808 575,97
Tilintarkastajan palkkiot		
Tilintarkastus	-84 599,89	-6 425,00
Veroneuvonta	-23 900,00	-4 650,00
Muut palvelut	-467 615,65	-114 377,42
	-576 115,54	-125 452,42
Rahoitustuotot ja -kulut		
Muut korko- ja rahoitustuotot	2 030,28	633,72
Korko- ja rahoitustuotot yhteensä	2 030,28	633,72
Muut korko- ja rahoitustuotot yhteensä	2 030,28	633,72
Muut korko- ja rahoituskulut		
Saman konsernin yrityksille	-27 647,01	-4 291,67
Muille	-4 253 538,78	-284 126,59
Korko- ja rahoituskulut yhteensä	-4 281 185,79	-288 418,26
<i>Muihin korko- ja rahoituskuluihin sisältyy listautumisesta aiheutuneita kuluja yhteensä 3 917 991,86 euroa.</i>		
Rahoituskulut yhteensä	-4 281 185,79	-288 418,26
Rahoitustuotot ja -kulut yhteensä	-4 279 155,51	-287 784,54

Taseen vastaavien liitetiedot

Aktivoitujen kehittämismenojen poisto aika

Kehittämisellä tarkoitetaan tutkimustulosten tai muun tietämyksen soveltamista uusien tai aikaisempia olennaisesti parempien raaka-aineiden, laitteiden, tuotteiden, prosessien, järjestelmien tai palvelujen suunnitteluun ennen kaupallisen tuotannon tai käytön aloittamista. Yhtiö kirjaa kehittämismenot taseeseen, kun kaikki seuraavat ehdot täyttyvät:

- Optomed pystyy osoittamaan, että aineettoman hyödykkeen valmiiksi saattaminen on teknisesti toteutettavissa niin,
- Optomed pystyy osoittamaan, että aineettoman hyödykkeen valmiiksi saattaminen on teknisesti toteutettavissa niin, että hyödyke on käytettävissä tai myytävissä.
- Optomed pystyy käyttämään aineetonta hyödykettä tai myymään sen.
- Yhtiö pystyy osoittamaan, kuinka aineeton hyödyke tulee tuottamaan todennäköistä vastaista taloudellista hyötyä.
- Optomedilla on käytettävissä riittävästi teknisiä, taloudellisia ja muita voimavaroja kehittämistyön loppuunsaattamiseen ja aineettoman hyödykkeen käyttämiseen tai myymiseen.
- Optomed pystyy määrittämään luotettavasti menot, jotka johtuvat aineettomasta hyödykkeestä sen kehittämisvaiheen aikana.

Aktivoidut kehittämismenot sisältävät kaikki ne menot, jotka johtuvat välittömästi hyödykkeen saattamisesta valmiiksi sille aiottuun käyttö-tarkoitukseen (lähinnä henkilöstömenoja). Optomed on myös kirjannut kehittämismenoihin:

- lisäykseksi ne vieraan pääomat menot, jotka ovat syntyneet julkiselta vallalta saaduista, kehittämistarkoituksiin nostetuista lainoista.
 - vähennykseksi asianmukaisen osuuden merkittävistä julkisista avustuksista, jotka Optomed on saanut kehittämistarkoituksiin.
- Aiemmin kuluiksi kirjattuja kehittämismenoja ei aktivoida enää myöhemmin.

Kehittämismenot poistetaan vaikutusaikanaan. Kehittämismenojen arvioitu taloudellinen vaikutusaika on 10 vuotta.

Aktivoitujen aineettomien oikeuksien ja muiden pitkävaikutteisten menojen poisto aika

Aineeton hyödyke kirjataan taseeseen vain, jos on todennäköistä, että hyödykkeeseen liittyvä odotettavissa oleva taloudellinen hyöty koituu Optomedin hyväksi ja hyödykkeen hankintameno voidaan määrittää luotettavasti. Kaikki muut menot kirjataan kuluiksi, kun ne ovat syntyneet. Aineettomien oikeuksien poistajat ovat:

ATK-ohjelmat	5v tasapoisto
ATK-ohjelmien lisenssimaksut	5v tasapoisto
Patentit	10v tasapoisto
Tavaramerkkioikeudet	10v tasapoisto

Vaihto-omaisuus	31.12.2019	31.12.2018
Aineet ja tarvikkeet	968 727,28	647 141,36
Valmiit tuotteet/tavarat	1 274 559,21	243 725,36
	2 243 286,49	890 866,72

Pysyvien vastaavien erittely

Aineettomat hyödykkeet	Kehittämismenot	Aineettomat oikeudet	Muut aineettomat hyödykkeet	Yhteensä
Hankintameno 1.1.2019	7 338 823,45	281 798,42	150 603,35	7 771 225,22
Lisäykset	786 625,78	78 217,40	77 538,28	942 381,46
Hankintameno 31.12.2019	8 125 449,23	360 015,82	228 141,63	8 713 606,68
Kertyneet poistot ja arvonalennukset 1.1.2019	2 181 013,72	69 518,68	10 224,99	2 260 757,39
Tilikauden poisto	846 025,70	40 843,22	44 490,33	931 359,25
Kertyneet poistot ja arvonal. 31.12.2019	3 027 039,42	110 361,90	54 715,32	3 192 116,64
Kirjanpitoarvo 31.12.2019	5 098 409,81	249 653,92	173 426,31	11 905 723,32
Kirjanpitoarvo 31.12.2018	5 157 809,73	212 279,74	140 378,36	10 031 982,61

Aineelliset hyödykkeet	Koneet ja kalusto	Yhteensä
Hankintameno 1.1.2019	1 014 489,45	1 014 489,45
Lisäykset	179 434,36	179 434,36
Hankintameno 31.12.2019	1 193 923,81	1 193 923,81
Kertyneet poistot ja arvonalennukset 1.1.2019	529 835,09	529 835,09
Tilikauden poisto	270 554,46	270 554,46
Kertyneet poistot ja arvonal. 31.12.2019	800 389,55	800 389,55
Kirjanpitoarvo 31.12.2019	393 534,26	393 534,26
Kirjanpitoarvo 31.12.2018	484 654,36	484 654,36
Tuotannon koneiden ja laitteiden tasearvo 31.12.2019	319 202,12	
Tuotannon koneiden ja laitteiden tasearvo 31.12.2018	263 928,33	

Sijoitukset	Osuudet konserniyhtiöissä	Saamiset konserniyhtiöltä	Yhteensä
Hankintameno 1.1.2019	9 082 863,03	1 020 130,65	10 102 993,68
Lisäykset	0,00	13 451,82	13 451,82
Hankintameno 31.12.2019	9 082 863,03	1 033 582,47	10 116 445,50
Kirjanpitoarvo 31.12.2019	9 082 863,03	1 033 582,47	10 116 445,50
Kirjanpitoarvo 31.12.2018	9 082 863,03	1 020 130,65	10 102 993,68

Omistukset muissa yrityksissä

Konserniyritykset	Yhtiön omistusosuus-%
Optomed Software Oy, Espoo	100
Optomed Hong Kong Limited, Kiina	100
Optomed China Ltd, Kiina	100
Shanghai Optomed Medical Technology Ltd, Kiina	100

Kiinan tytäryhtiö Shanghai Optomed Medical Technology Ltd on lopetettu alkuvuodesta 2020.

Saamisten erittely

Pitkäaikaiset saamiset	31.12.2019	31.12.2018
Saamiset saman konsernin yrityksiltä		
Lainasaamiset	602 295,25	601 586,01
Muut saamiset	431 287,22	418 544,64
Yhteensä	1 033 582,47	1 020 130,65
Pitkäaikaiset saamiset yhteensä	1 033 582,47	1 020 130,65

Lyhytaikaiset saamiset	31.12.2019	31.12.2018
Saamiset saman konsernin yrityksiltä		
Myyntisaamiset	3 793 558,29	4 005 906,89
Muut saamiset	449 534,95	0,00
Yhteensä	4 243 093,24	4 005 906,89
Saamiset muilta		
Myyntisaamiset	1 620 698,75	1 136 012,33
Muut saamiset	231 726,10	88 378,29
Siirtosaamiset	275 994,16	140 226,72
Yhteensä	2 128 419,01	1 364 617,34
Lyhytaikaiset saamiset yhteensä	6 371 512,25	5 370 524,23

Oma pääoma

Sidottu oma pääoma	31.12.2019	31.12.2018
Osakepääoma 1.1.	18 501,20	18 501,20
Rahastoanti	61 498,80	0,00
Osakepääoma 31.12.	80 000,00	18 501,20
Ylikurssirahasto 1.1.	565 198,40	565 198,40
Rahastoanti	-61 498,80	0,00
Ylikurssirahasto 31.12.	503 699,60	565 198,40
Sidottu oma pääoma yhteensä	583 699,60	583 699,60
Vapaa oma pääoma		
Sijoitetun vapaan oman pääoman rahasto 1.1.	18 548 999,39	13 048 999,39
Osakeanti	22 706 043,36	5 500 000,00
Sijoitetun vapaan oman pääoman rahasto 31.12.	41 255 042,75	18 548 999,39
Voitto edellisiltä tilikausilta 1.1.	-8 929 606,29	-8 594 578,95
Voitto edellisiltä tilikausilta 31.12.	-8 929 606,29	-8 594 578,95
Tilikauden voitto/tappio	-5 490 536,34	-335 027,34
Vapaa oma pääoma yhteensä	26 834 900,12	9 619 393,10
Oma pääoma yhteensä	27 418 599,72	10 203 092,70
Jakokelpoinen vapaa oma pääoma	31.12.2019	31.12.2018
Laskelma jakokelpoisesta omasta pääomasta		
Voitto edellisiltä tilikausilta	-8 929 606,29	-8 594 578,95
Tilikauden voitto/tappio	-5 490 536,34	-335 027,34
Sijoitetun vapaan pääoman rahasto	41 255 042,75	18 548 999,39
Aktivoidut kehittämismenot	-5 098 409,81	-5 157 809,73
	21 736 490,31	4 461 583,37

Taseen vastattavien liitetiedot

	31.12.2019	31.12.2018
Pitkäaikaiset velat		
Lainat rahoituslaitoksilta	8 108 703,28	9 690 590,28
Muut pitkäaikaiset velat	1 374 060,40	800 000,00
	9 482 763,68	10 490 590,28
Velat, jotka eräännyvät myöhemmin kuin viiden vuoden kuluttua		
Lainat rahoituslaitoksilta	686 729,00	1 243 422,24
	686 729,00	1 243 422,24
Lyhytaikaiset velat		
Velat saman konsernin yrityksille		
Ostovelat	20 459,75	0,00
Muut velat	31 938,68	4 291,67
	52 398,43	4 291,67
Velat muille		
Lainat rahoituslaitoksilta	1 825 501,77	524 917,39
Saadut ennakot	66 649,30	13 741,90
Ostovelat	1 500 648,67	710 374,60
Muut velat	91 822,67	57 566,17
Siirtovelat	2 152 687,51	673 210,98
	5 637 309,92	1 979 811,04
Siirtovelkojen olennaiset erät		
Palkat sosiaalikuluihin	570 844,10	467 322,04
Korot	14 488,56	15 537,92
Muut	1 567 354,85	190 351,02
	2 152 687,51	673 210,98

Vakuudet ja vastuusitoumukset

	31.12.2019	31.12.2018
Velat joiden vakuudeksi on annettu yrityskiinnitys		
Rahalaitoslainat	6 697 777,28	7 014 444,32
Vakuudeksi annetut yrityskiinnitykset	8 700 000,00	8 700 000,00
Yrityskiinnitykset yhteensä	8 700 000,00	8 700 000,00
Eläkevastuut		
Yhtiön eläkevastuut on vakuutettu ulkopuolisissa eläkevakuutusyhtiöissä. Eläkevastuut on kokonaan katettu.		
Muut vastuusitoumukset		
Vuokravastuut		
Seuraavalla tilikaudella maksettavat	82 960,32	82 960,32
Myöhemmin maksettavat	0,00	0,00
Yhteensä	82 960,32	82 960,32
Leasingsopimuksista maksettavat määrät		
Seuraavalla tilikaudella maksettavat	1 008,00	1 008,00
Myöhemmin maksettavat	924,00	1 932,00
	1 932,00	2 940,00

Muut taloudelliset vastuut, joita ei ole merkitty taseeseen

Yhtiöllä on toiminnanohjausjärjestelmän tulevista lisenssimaksuista vastuita yhteensä 93 963,96 euroa. Yhtiöllä on vastuita toimitustakauksesta, Fabrinet Pte Ltd 800 000,00 USD

Vakuudellisiin lainoihin sisältyy kovenanttiehtoja. Sovitut erityisehdot liittyvät yhtiön vakavaraisuuteen ja maksuvalmiuteen. Kovenanttien rikkoutuminen voi nostaa rahoituksen kustannuksia tai johtaa lainojen irtosanomiseen. Yhtiön johdon mukaan kovenanttiehdot ovat täyttyneet ja niitä seurataan.

Tilinpäätöksen ja toimintakertomuksen allekirjoitukset

Espoossa 27.2.2020

Petri Salonen
Hallituksen puheenjohtaja

Matthew Hallam
Hallituksen jäsen

Seppo Mäkinen
Hallituksen jäsen

Ingo Ramesohl
Hallituksen jäsen

Reijo Tauriainen
Hallituksen jäsen

Anders Torstensson
Hallituksen jäsen

Jens Umehag
Hallituksen jäsen

Jun Wu
Hallituksen jäsen

Seppo Kopsala
Toimitusjohtaja

Tilinpäätösmerkintä

Suoritetusta tarkastuksesta on tänään annettu tilintarkastuskertomus. Oulussa 28.2.2020, KPMG Oy Ab

Tapio Raappana
KHT